

**Państwowe Gospodarstwo Leśne  
Lasy Państwowe**

**WYNIKI  
AKTUALIZACJI**

**stanu powierzchni leśnej i zasobów drzewnych  
w Lasach Państwowych  
na dzień 1 stycznia 2010 r.**

**Praca wykonana przez  
Biuro Urządzania Lasu i Geodezji Leśnej  
na zamówienie  
Dyrekcji Generalnej Lasów Państwowych**

**Warszawa, grudzień 2010 r.**



# SPIS TREŚCI

<b>WPROWADZENIE .....</b>	<b>5</b>
<b>1. Metodyka .....</b>	<b>5</b>
<b>2. Ogólna charakterystyka stanu lasu w Lasach Państwowych.....</b>	<b>6</b>
2.1. Typy siedliskowe lasu .....	6
2.2. Struktura powierzchniowo-miąższościowa zasobów leśnych.....	9
2.2.1. Struktura powierzchniowa zasobów leśnych.....	9
2.2.2. Struktura miąższościowa zasobów leśnych .....	10
2.3. Przeciętny wiek i przeciętna zasobność drzewostanów .....	13
2.3.1. Przeciętny wiek drzewostanów .....	13
2.3.2. Przeciętna zasobność drzewostanów .....	14
2.3.3. Przyrost bieżący.....	15
2.4. Struktura powierzchni i miąższości w podziale na rezerwaty, lasy ochronne i gospodarcze.....	16
2.5. Porównanie wyników aktualizacji wg stanu na 2010 r. z wynikami aktualizacji wg stanu na 1967, 1978, 1985, 1990, 1995, 2000 i 2005 r. ....	18
<b>3. Ogólna charakterystyka stanu lasu według regionalnych dyrekcji Lasów Państwowych i województw .....</b>	<b>24</b>
3.1. Struktura powierzchniowa według klas wieku .....	24
3.2. Struktura miąższościowa według klas wieku.....	27
3.3. Struktura powierzchniowa według gatunków .....	31
3.4. Struktura miąższościowa według gatunków.....	34
3.5. Niektóre cechy taksacyjne drzewostanów według RDLP .....	36
3.5.1. Przeciętny wiek drzewostanów .....	36
3.5.2. Przeciętna zasobność drzewostanów .....	36
3.6. Podział lasu na kategorie ochronności.....	37
<b>4. Użytkowanie lasu .....</b>	<b>42</b>
4.1. Średnioroczny etat cięć wg planów urządzenia lasu .....	42
4.2. Użytkowanie na tle zasobów drzewnych.....	44



## WPROWADZENIE

Niniejsze opracowanie przedstawia wyniki okresowej aktualizacji powierzchni leśnej i zasobów drzewnych, przeprowadzonej przez Biuro Urządzania Lasu i Geodezji Leśnej przy współdziałaniu z PGL LP wg stanu na 1 stycznia 2010 r. na podstawie Zarządzenia Nr 23 Naczelnego Dyrektora Lasów Państwowych z dnia 9 października 1981 r., zn. spr.: P-1-70-41/3/77.

Prace wykonane zostały zgodnie z umową z DGLP nr OP/2715-10/U/2009 z dnia 19 kwietnia 2010 r.

W odróżnieniu od wyników, które uzyskuje się w następstwie bieżących prac urzędniowych, wyniki okresowych aktualizacji pozwalają przedstawić stan wszystkich lasów w Państwowym Gospodarstwie Leśnym Lasy Państwowe, wyprowadzony na jedną datę, co umożliwi dokonywanie analizy stanu zasobów drzewnych, trendów ich zmian oraz aktualnych i przewidywanych możliwości pozyskania drewna.

Opracowanie to nawiązuje (niektóre tabele i wykresy) także do wyników aktualizacji z lat poprzednich: 1967, 1978, 1985, 1990, 1995, 2000 i 2005.

## 1. Metodyka

Aktualizację powierzchni leśnej i zasobów drzewnych w Lasach Państwowych wg stanu na 1 stycznia 2010 r., przeprowadzono zgodnie z tymi samymi podstawowymi założeniami metodycznymi, co aktualizacje z lat poprzednich, poczynając od 1983 r.

Metodyka ta zobowiązuje m.in. do:

– ustalenia powierzchni leśnej poszczególnych nadleśnictw z uwzględnieniem zmian, które zaszły od dat obowiązywania planów (dla części nadleśnictw z lat 1999–2001 sporządzonych w ramach III rewizji urządzania lasu rozpoczętej 1 stycznia 1991 r. i dla części w ramach IV rewizji), a wynikających z reorganizacji jednostek podziału administracyjnego (nadleśnictwa, RDLP), przekazania i przejęcia powierzchni leśnej oraz zmian kategorii użytkowania gruntów;

– ustalenia zasobów drzewnych na zaktualizowanej powierzchni, na podstawie miąższości zarejestrowanej w planach urządzania lasu III i IV rewizji, po odjęciu użytkowania rębego i przedrębego (w tym także użytkowania przygodnego), dodaniu bieżącego przyrostu miąższości i dorostu oraz dokonaniu przesunięć między podklasami wieku, wynikających z upływu czasu.

Po uzyskaniu z nadleśnictw danych dotyczących zasobności gospodarczych (użytkowanie, hodowla – odnowienia, zalesienia) i zmian w stanie posiadania, skorygowano tabele powierzchniowe i miąższościowe wg gatunków panujących, zestawione w wyniku III lub IV rewizji urzędniowej.

Do 1999 r., dane dotyczące zasobności gospodarczych i zmian w stanie posiadania wprowadzali do odpowiednich dokumentów źródłowych pracownicy BULiGL, natomiast poczynając od stanu na 1 stycznia 2000 r., dane te – na podstawie zarządzeń Dyrektora Generalnego Lasów Państwowych – zbierają pracownicy nadleśnictw, głównie przy wykorzystaniu SILP.

W celu pełniejszego scharakteryzowania stanu lasu dodatkowo określono, w różnych przekrojach, m.in. takie elementy jak: przeciętny wiek i przeciętną zasobność na 1 ha.

Cechy te ustalono następująco:

- 1) przeciętny wiek – jako średnią ważoną, przy czym jako wagę przyjęto powierzchnię klas wieku,
- 2) przeciętną zasobność – jako iloraz miąższości i odpowiadającej tej miąższości powierzchni.

Wyniki aktualizacji powierzchni lasów i zasobów drzewnych przedstawiono w układzie organizacyjnym Lasów Państwowych według stanu na 1 stycznia 2010 r., zaś wielkości użytków rębnych i przedrębnych („etaty”) z uwzględnieniem także zmian, jakie nastąpiły w 2010 r. (aneksy dotyczące wielkości użytkowania i zmiany organizacyjne).

Należy przy tym wyjaśnić, że określenie *powierzchnia leśna* w niniejszym opracowaniu dotyczy powierzchni bez gruntów związanych z gospodarką leśną, podobnie jak to przyjmowano podczas poprzednich aktualizacji.

Uzyskane wyniki dotyczące powierzchni leśnej zalesionej oraz gruntów niezalesionych dla poszczególnych obrębów (tabele wg podklas wieku i gatunków panujących) wyrównane zostały do wielkości ujętych w sprawozdaniu LPIR-4, sporządzanym przez nadleśnictwa, dla uzyskania zgodności z powierzchnią publikowaną przez Dyрекcję Generalną Lasów Państwowych i przekazywaną do Głównego Urzędu Statystycznego.

Opracowanie uwzględnia również aktualny administracyjny podział kraju w odniesieniu do tabel przedstawiających układ wg województw.

## 2. Ogólna charakterystyka stanu lasu w Lasach Państwowych

### 2.1. Typy siedliskowe lasu

Powierzchnię oraz miąższość grubizny brutto, odpowiednio w ha i tys. m<sup>3</sup> ogółem oraz w % poszczególnych klas wieku według typów siedliskowych lasu w Lasach Państwowych, przedstawiają tabele 1 i 2, natomiast procentowy układ siedlisk wg województw – tabela 3. Dodatkowo, procentowy udział powierzchni poszczególnych siedliskowych typów lasu zobrazowano na rysunku 1.

**Tabela 1. POWIERZCHNIOWA TABELA KLAS WIEKU WG TYPÓW SIEDLISKOWYCH LASU**

Typ siedliskowy lasu	Powierzchnia ogółem gruntów leśnych		Gruntów leśnych niezależnych	Powierzchnia w % – ogółem									Ogółem na gruntach leśnych
				Gruntów leśnych zalesionych w klasach wieku									
	ha	%		I	II	III	IV	V	VI	VII i st.	KO, KDO, BP	Razem	
1	2	3	4	5	6	7	8	9	10	11	12	13	14
Bs	17 962	0,3	2,8	14,0	23,4	26,6	16,7	9,2	3,9	3,4		97,2	100,0
Bśw	1 454 985	20,6	1,2	12,8	17,8	25,6	23,2	13,4	4,9	1,0	0,1	98,8	100,0
Bw	56 031	0,8	3,0	15,2	19,7	20,7	20,4	14,1	4,2	2,4	0,3	97,0	100,0
Bb	10 748	0,2	8,4	4,0	8,9	14,1	16,9	19,3	13,2	15,1	0,1	91,6	100,0
BMśw	1 711 084	24,0	0,7	12,3	19,0	28,0	18,7	12,9	5,3	1,3	1,8	99,3	100,0
BMw	304 182	4,3	0,8	18,0	19,9	21,6	18,6	13,3	4,7	1,5	1,6	99,2	100,0
BMb	41 360	0,6	3,4	13,4	17,7	19,5	17,9	12,4	7,6	7,0	1,1	96,6	100,0
LMśw	1 310 326	18,5	0,5	10,7	16,0	25,6	18,1	13,4	6,4	2,5	6,8	99,5	100,0
LMw	253 134	3,6	1,0	18,3	21,1	21,4	17,0	9,7	4,0	1,8	5,7	99,0	100,0
LMb	46 948	0,7	5,5	10,5	18,1	23,9	20,3	12,8	5,0	3,0	0,9	94,5	100,0
Lśw	677 785	9,6	0,3	10,8	15,5	20,0	17,2	11,9	7,6	6,2	10,5	99,7	100,0
Lw	127 845	1,8	0,9	14,0	17,0	19,1	20,0	10,0	5,1	6,0	7,9	99,1	100,0
OI	125 082	1,8	3,7	17,7	22,9	22,2	21,2	9,7	1,8	0,4	0,4	96,3	100,0
OIJ	55 442	0,8	1,6	14,3	18,2	18,7	23,9	13,6	3,5	2,4	3,8	98,4	100,0
LI	32 009	0,5	3,3	11,5	13,8	13,6	13,4	10,9	14,5	15,2	3,8	96,7	100,0
BMwyż	13 275	0,2	0,2	9,3	15,4	23,0	21,4	16,3	5,0	1,1	8,3	99,8	100,0
LMwyż	101 500	1,4	0,2	5,5	11,3	21,9	23,2	16,8	6,6	2,7	11,8	99,8	100,0
Lwyż	238 274	3,4	0,2	4,0	8,7	21,9	24,0	15,8	6,2	2,4	16,8	99,8	100,0
BG	7 651	0,1	0,7	31,6	23,8	13,6	8,8	7,6	3,1	5,2	5,6	99,3	100,0
BWG	2 094		3,7	30,2	9,4	5,0	9,3	11,7	6,5	23,1	1,1	96,3	100,0
BbG	428		12,1	13,3	21,5	17,6	7,6	20,3	6,9		0,7	87,9	100,0
BMG	39 050	0,6	1,0	15,0	17,4	14,9	15,5	13,7	6,3	3,0	13,2	99,0	100,0
LMG	132 261	1,9	0,3	9,0	13,7	16,7	16,9	15,4	8,2	2,7	17,1	99,7	100,0
LG	307 239	4,3	0,4	3,3	8,9	23,3	14,9	15,4	8,7	2,9	22,2	99,6	100,0
LIG	1 677		9,3	12,6	33,9	27,1	7,9	4,6	2,1	0,6	1,9	90,7	100,0
<b>RAZEM</b>	<b>7 068 372</b>	<b>100,0</b>	<b>1,4</b>	<b>10,9</b>	<b>15,3</b>	<b>24,7</b>	<b>19,1</b>	<b>14,0</b>	<b>5,7</b>	<b>2,9</b>	<b>6,0</b>	<b>98,6</b>	<b>100,0</b>

Tabela 2. MIĄSZOŚCIOWA TABELA KLAS WIEKU WG TYPÓW SIEDLISKOWYCH LASU

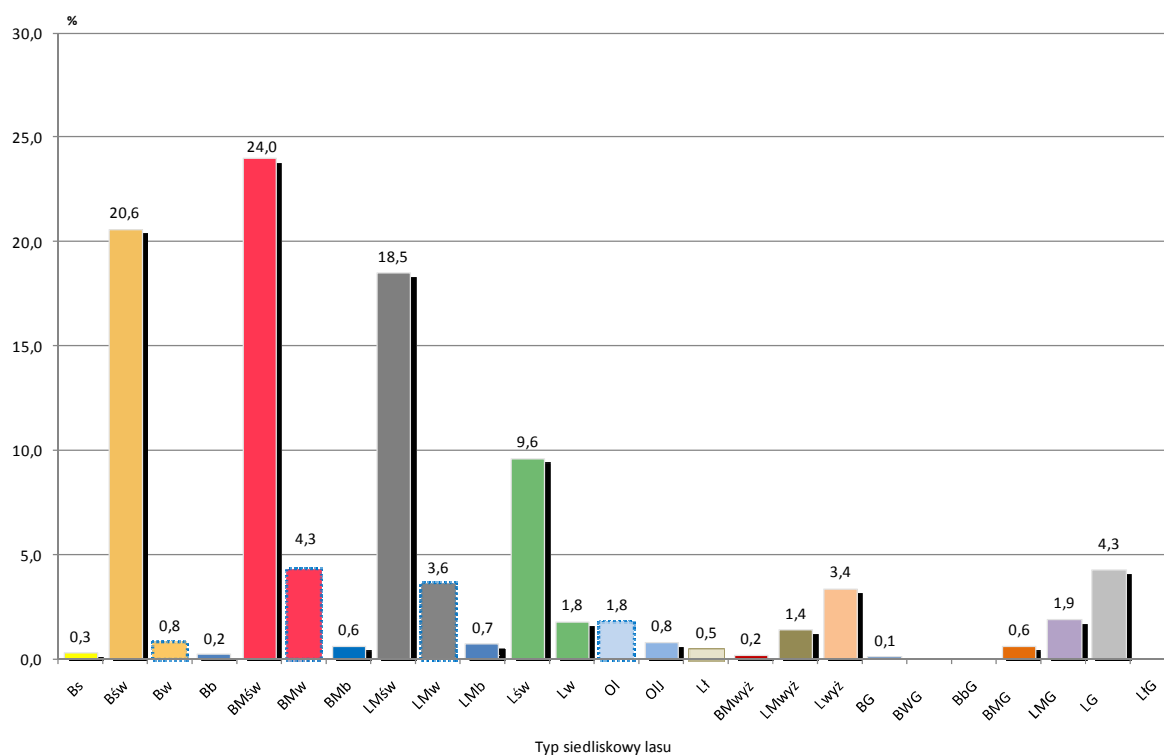
Typ siedliskowy lasu	Zapas ogółem na gruntach leśnych		Zapas grubizny brutto w % – ogółem											Ogółem na gruntach leśnych
			Na gruntach leśnych niezależnych	Na gruntach leśnych zalesionych w klasach wieku										
	tys. m <sup>3</sup>	%		Przes-toje	I	II	III	IV	V	VI	VII i st.	KO, KDO, BP	Razem	
1	2	3	4	5	6	7	8	9	10	11	12	13	14	15
Bs	1 910,3	0,1		2,2	0,4	12,9	31,5	24,4	16,4	7,4	4,8		100,0	100,0
Bśw	295 806,4	16,9		0,9	0,4	11,7	28,6	31,0	18,8	7,1	1,4	0,1	100,0	100,0
Bw	11 591,2	0,7		0,6	1,1	14,9	25,5	28,7	20,2	5,5	3,3	0,2	100,0	100,0
Bb	1 646,9	0,1	0,1	7,2	0,6	4,7	12,3	19,5	22,1	15,6	17,8	0,1	99,9	100,0
BMśw	431 204,4	24,9		1,0	0,7	14,1	31,3	24,3	17,6	7,5	1,8	1,7	100,0	100,0
BMw	66 429,6	3,8		0,9	1,3	15,3	26,1	26,6	19,5	6,6	2,0	1,7	100,0	100,0
BMb	7 596,7	0,4	0,1	2,1	1,2	12,6	21,9	23,8	17,2	10,4	9,4	1,3	99,9	100,0
LMśw	355 378,4	20,3		0,8	0,6	10,7	27,3	23,1	18,5	9,1	3,6	6,3	100,0	100,0
LMw	52 968,6	3,0		1,5	1,8	16,3	26,0	24,7	14,8	6,2	2,6	6,1	100,0	100,0
LMb	8 858,7	0,5	0,3	2,0	1,6	14,1	24,6	26,2	18,3	7,5	4,3	1,1	99,7	100,0
Lśw	182 375,4	10,4		1,5	0,5	8,4	20,1	21,6	17,0	11,5	9,5	9,9	100,0	100,0
Lw	30 547,9	1,7		1,7	1,3	11,9	20,7	26,0	14,3	7,5	9,2	7,4	100,0	100,0
OI	26 198,9	1,5	0,1	3,1	2,7	18,8	25,2	30,8	15,2	3,0	0,6	0,5	99,9	100,0
OIJ	14 015,1	0,8	0,1	1,4	2,0	13,7	19,7	31,9	19,2	5,0	3,5	3,5	99,9	100,0
LI	8 628,9	0,5	0,2	2,4	1,1	8,5	12,8	15,8	14,4	20,3	21,5	3,0	99,8	100,0
BMwyż	3 333,9	0,2		0,9	0,6	10,0	23,7	26,8	21,8	6,2	1,4	8,6	100,0	100,0
LMwyż	27 718,9	1,6		1,2	0,4	6,6	20,5	26,9	21,4	8,3	3,3	11,4	100,0	100,0
Lwyż	70 055,1	4,0		1,5	0,2	4,0	20,5	27,6	19,8	8,0	3,0	15,4	100,0	100,0
BG	980,0	0,1		5,8	0,7	14,8	22,6	17,4	15,0	6,9	8,7	8,1	100,0	100,0
BWG	341,9			14,7	0,5	4,4	5,5	15,3	21,2	9,8	27,8	0,8	100,0	100,0
BbG	25,7			10,2	1,2	19,9	45,6	12,5	8,2	1,6		0,8	100,0	100,0
BMG	10 805,7	0,6		6,3	0,4	7,1	17,4	21,5	20,3	10,0	3,6	13,4	100,0	100,0
LMG	43 971,9	2,5		3,5	0,3	5,5	16,3	21,0	21,9	12,1	3,3	16,1	100,0	100,0
LG	95 150,9	5,4		2,0	0,1	4,0	19,8	17,3	20,5	12,1	3,8	20,4	100,0	100,0
LIg	256,5		0,5	2,6	3,1	26,3	32,3	14,3	10,5	6,0	1,6	2,8	99,5	100,0
<b>RAZEM</b>	<b>1 747 797,9</b>	<b>100,0</b>	<b>0,3</b>	<b>1,0</b>	<b>0,6</b>	<b>9,2</b>	<b>26,2</b>	<b>24,3</b>	<b>19,9</b>	<b>8,9</b>	<b>4,5</b>	<b>5,1</b>	<b>99,7</b>	<b>100,0</b>

Tabela 3. STRUKTURA POWIERZCHNIOWA SIEDLISK WG WOJEWÓDZTZW

Województwo	Typ siedliskowy lasu %																											
	Bs	Bśw	Bw	B4	B5	Bmśw	BmW	Bmb	LMśw	LMw	LMb	Lśw	Lw	Oi	Oiu	Lf	BM wyż	LM wyż	L wyż	BG	BWG	BbG	BMG	LMG	LG	LIG	OIG	RAZEM
1	2	3	4	5	6	7	8	9	10	11	12	13	14	15	16	17	18	19	20	21	22	23	24	25	26	27	28	
DOLNOŚLĄSKIE	0,1	12,5	1,2	5,2	17,2	5,2	0,5	10,3	3,3	3,6	2,7	0,6	0,4	2,0	0,5	7,1	5,9	1,4	0,2	0,1	5,4	14,4	5,4					100,0
KUJAWSKO-POMORSKIE	0,3	37,6		0,1	28,3	0,7	0,4	18,8	1,4	8,7	0,9	1,5	0,9	0,2														100,0
LUBELSKIE	0,2	14,7	3,0	0,8	15,2	6,7	0,6	20,8	5,0	17,6	1,9	3,5	0,5	0,1	0,3	1,5	6,9											100,0
LUBUSKIE	0,2	37,6	0,7		31,5	2,7	0,1	17,6	2,3	3,7	0,8	1,1	0,6	1,0														100,0
ŁÓDZKIE	0,2	24,3	1,3		27,3	6,0	0,1	23,2	3,6	9,4	1,5	1,3	0,8	0,1	0,2	0,3	0,2											100,0
MAŁOPOLSKIE	0,7	3,9	0,1		4,3	7,3	0,1	2,9	3,5	0,5	1,5	0,5	0,1	0,1	0,3	2,3	19,9		0,2	0,2	1,1	8,5	42,1	0,1				100,0
MAZOWIECKIE	0,9	28,1	1,0		25,0	4,3	0,2	20,5	3,6	7,4	2,4	2,2	1,2	0,1	0,3	2,2	0,5											100,0
OPOLSKIE		7,3	0,4		25,6	16,8	0,7	19,1	14,7	0,3	5,6	3,9	0,6	0,3	1,5		0,3	2,0				0,2	0,7					100,0
PODKARPACKIE		6,4	1,4	0,1	10,4	6,3	0,3	7,9	3,6	0,2	3,8	1,1	0,9	0,3	0,6		0,8	21,0				0,2	34,5	0,2				100,0
PODLASKIE	0,1	16,8	0,7	0,5	34,1	2,3	0,5	17,6	3,0	3,3	12,1	3,4	3,1	2,5														100,0
POMORSKIE	0,5	30,7	0,2	0,3	25,4	0,9	1,7	25,8	0,8	0,9	11,1	0,3	1,0	0,2	0,2													100,0
ŚLĄSKIE	0,1	9,3	2,6	0,1	17,6	14,4	0,3	12,6	11,6	0,2	5,7	1,7	0,8	0,4	0,2	0,2	0,7	2,2		0,2	2,2	10,9	6,0					100,0
ŚWIĘTOKRZYSKIE	0,1	12,4	1,1	0,1	14,6	8,2	0,3	17,1	4,2	0,1	5,2	1,0	1,3	0,9		2,8	16,2	11,9				0,7	1,8					100,0
WARMIŃSKO-MAZURSKIE	0,1	14,0	0,1	0,3	22,8	1,4	1,4	25,4	1,7	2,4	23,3	2,5	3,6	0,8	0,2													100,0
WIELKOPOLSKIE	0,4	33,0	0,5		27,8	2,8	0,1	17,7	3,3	0,1	9,0	2,4	1,1	1,2	0,4	0,1	0,1											100,0
ZACHODNIOPOMORSKIE	0,1	14,8	0,1	0,1	34,9	1,8	1,0	24,8	2,8	0,7	13,4	1,4	3,1	0,9	0,1													100,0
RAZEM	0,3	20,6	0,8	0,2	24,0	4,3	0,6	18,5	3,6	0,7	9,6	1,8	1,8	0,8	0,5	0,2	1,4	3,4	0,1	0,6	1,9	4,3						100,0



**Rysunek 1. PROCENTOWY UDZIAŁ POWIERZCHNI LASÓW WG TYPÓW SIEDLISKOWYCH LASÓW**



Dominującymi typami siedliskowymi lasu są: bór mieszany świeży (BMśw) i bór świeży (Bśw), zajmujące odpowiednio 24,0% i 20,6% powierzchni leśnej. Siedliska borowe zajmują ogółem 51,7%, lasowe 45,7%, olsowe 2,6% powierzchni leśnej.

Udział siedlisk nizinnych wynosi 88,1%, wyżynnych 5,0%, a górskich 6,9% powierzchni.

## 2.2. Struktura powierzchniowo-miąszościowa zasobów leśnych

### 2.2.1. Struktura powierzchniowa zasobów leśnych

Zestawienie powierzchni i miąższości drzewostanów wg gatunków panujących oraz klas i podklas wieku przedstawiono w tabeli 4, natomiast zestawienie powierzchni zgeneralizowane do układu wg gatunków panujących oraz klas wieku – w tabeli 5. Graficzną ilustracją procentowego udziału powierzchni wg klas wieku jest rysunek 2.

Według metodyki przyjętej do niniejszej aktualizacji ogólna powierzchnia leśna (bez gruntów związanych z gospodarką leśną) wg stanu na 1 stycznia 2010 r. wynosiła 7 068 372 ha, w tym:

- grunty zalesione	6 969 720 ha,	tj. 98,6%
- grunty niezalesione	98 652 ha,	tj. 1,4%
z czego:		
- powierzchnia leśna do odnowienia	46 373 ha,	
- w produkcji ubocznej	7 997 ha,	
- inne	44 282 ha,	

Według gatunków panujących:

- gatunki iglaste zajmują łącznie	5 425 253 ha,	tj. 76,8%
- gatunki liściaste zajmują łącznie	1 643 119 ha,	tj. 23,2%

Układ powierzchniowy wg klas wieku przedstawia się następująco:

Klasa wieku	Powierzchnia tys. ha	Powierzchnia %
Grunty leśne niezalesione	98,7	1,4
I i II klasa wieku (1-40 lat)	1 856,4	26,3
III i IV klasa wieku (41-80 lat)	3 088,5	43,7
V i starsze, KO, KDO, BP	2 024,8	28,6
Razem	7 068,4	100,0

### 2.2.2. Struktura miąższościowa zasobów leśnych

Ustalona w toku aktualizacji na 1 stycznia 2010 r. ogólna miąższość grubizny brutto na powierzchni leśnej w Lasach Państwowych wynosi 1 747 797,9 tys. m<sup>3</sup>.

Zestawienie miąższości grubizny brutto wg gatunków panujących i klas wieku przedstawia tabela 6.

Z danych przedstawionych w tabeli 4 i 6 wynika, że miąższość grubizny brutto wg gatunków panujących wynosi:

- dla iglastych 1 371 139,6 tys. m<sup>3</sup>, tj. 78,4%
- dla liściastych 376 658,3 tys. m<sup>3</sup>, tj. 21,6%

Miąższość grubizny brutto ujęta w 40-letnich przedziałach według klas wieku przedstawia się następująco:

Klasa wieku	Miąższość tys. m <sup>3</sup>	Miąższość %
Grunty leśne niezalesione	4 624,9	0,3
Przestoje na gruntach zalesionych	17 055,9	1,0
I i II klasa wieku (1-40 lat)	171 244,4	9,8
III i IV klasa wieku (41-80 lat)	882 419,7	50,5
V i wyższe klasy wieku oraz KO, KDO, BP	672 453,0	38,4
Razem	1 747 797,9	100,0

Tabela 4. POWIERZCHNIOWO-MIĄŻSZOŚCIOWA TABELA KLAS WIEKU WG GATUNKÓW PANUJĄCYCH

GATUNEK PANUJĄCY	Powierzchnia w ha / miąższowość grubizny brutto w tys. m <sup>3</sup>																				OGÓLEM																			
	Grunt		Grunt																		grunty leśne bez																			
	leśne niezales.		leśne zalesione w klasach i podklasach wieku																		zw. z gosp. leśną																			
	Prze- stoje	3	I		II		III		IV		V		VI		VIII st.	KO, KDO BP	RAZEM	18	19	% zal.																				
2	4	a	b	5	a	b	6	a	b	7	a	b	8	a	b	9	a	b	10	a	b	11	a	b	12	a	b	13	14	15	16	17	18	19						
1																																								
P	73 777	205 916	294 856	323 630	403 859	657 868	660 129	480 931	506 439	451 892	281 305	263 405	102 541	198 812	4 831 583	4 905 360	98,5																							
M	2 911,4	6 186,6	34 036,3	80 508,1	166 621,2	185 507,7	144 525,9	162 617,4	151 194,4	99 338,9	97 519,0	37 479,7	38 265,1	1 210 861,5	1 213 772,9	99,8																								
P	3 052	13 348	26 331	39 572	39 503	40 438	23 372	20 161	32 263	29 900	22 321	22 226	11 034	47 878	368 347	371 399	99,2																							
M	245,7	2 129,8	381,4	3 821,7	7 440,2	11 881,7	8 146,6	8 013,6	14 051,3	13 121,3	9 988,8	10 356,4	4 518,5	12 368,5	106 240,6	106 486,3	99,8																							
P	1 086	1 568	2 612	3 621	8 681	12 216	12 456	10 791	11 293	12 273	13 430	17 970	7 740	32 757	147 408	148 494	99,3																							
M	30,1	3,9	27,7	192,6	1 154,8	2 924,3	4 045,3	4 156,5	4 706,8	5 263,6	5 817,2	7 831,1	3 327,8	9 898,4	50 880,4	50 880,4	99,9																							
P	77 915	220 832	323 799	366 823	452 043	710 522	695 957	511 883	549 995	494 065	317 056	303 601	121 315	279 447	5 347 338	5 425 253	98,6																							
M	3 187,2	10 586,6	129,4	6 595,7	38 050,6	89 103,1	181 427,2	197 699,6	156 696,0	181 375,5	169 579,3	115 144,9	115 706,5	60 532,0	1 367 952,4	1 371 139,6	99,8																							
P	3 117	16 196	20 114	21 605	17 940	20 429	21 899	26 821	33 540	33 447	29 796	37 503	23 737	65 923	368 950	372 067	99,2																							
M	269,8	3 304,0	31,0	164,6	813,4	2 052,0	4 326,1	6 214,3	8 921,2	12 933,6	11 972,7	15 973,2	10 044,5	16 084,3	105 168,9	105 438,7	99,7																							
P	8 718	47 792	51 949	37 653	31 052	40 843	39 227	36 296	36 957	31 944	28 215	54 034	56 983	23 743	516 688	525 406	98,3																							
M	482,3	1 741,0	67,3	3 097,2	4 550,2	8 849,3	9 946,2	10 156,9	11 406,8	10 414,8	9 743,6	20 310,6	22 327,1	4 204,4	117 444,4	117 926,7	99,6																							
P		414	83	212	757	1 707	2 877	3 270	2 331	1 398	875	800	879	4 056	19 659	19 659	100,0																							
M		0,1	1,6	16,8	112,5	324,1	714,1	893,9	688,4	435,2	276,5	258,1	302,3	677,4	4 730,9	4 730,9	100,0																							
P	532	22 108	22 230	40 202	45 257	56 381	70 421	59 083	25 983	12 435	4 974	17 95	229	28 984	390 082	390 614	99,9																							
M	29,8	36,2	774,4	4 272,5	7 230,2	11 658,4	17 346,7	15 130,1	6 833,4	3 459,0	1 360,9	464,3	62,8	4 467,7	73 739,1	73 768,9	100,0																							
P	8 249	19 886	25 921	27 823	36 631	39 097	34 128	32 813	27 432	19 034	11 185	7 595	2 660	17 883	302 088	310 337	97,3																							
M	655,0	85,8	1 531,8	3 714,8	7 035,7	8 759,8	8 920,9	9 964,9	9 451,8	7 106,3	4 256,1	2 903,5	1 051,8	2 906,2	68 395,1	69 050,1	99,1																							
P	29	1 009	230	473	1 455	1 177	413	160	74	132	43	5	1	3 760	8 932	8 961	99,7																							
M	0,4	3,7	37,0	134,9	410,1	338,0	125,1	50,7	24,8	37,9	13,5	1,0	0,3	580,9	1 761,8	1 762,2	100,0																							
P	92	175	351	1 156	2 207	2 087	1 645	1 565	1 498	1 310	649	729	597	2 014	15 983	16 075	99,4																							
M	0,4	0,2	11,4	149,1	402,1	446,9	418,0	479,2	497,4	455,3	234,3	277,4	210,8	356,0	3 980,4	3 980,8	100,0																							
P	20 737	107 580	120 878	129 124	135 299	161 721	170 610	160 008	127 815	99 700	75 737	102 461	85 086	146 363	1 622 382	1 643 119	98,7																							
M	1 437,7	6 469,3	3 149,8	12 198,7	21 792,8	34 702,6	43 685,3	45 596,9	41 236,6	34 842,1	27 857,6	40 188,1	33 999,6	29 276,9	375 220,6	376 658,3	99,6																							
P	98 652	328 412	444 677	495 947	587 342	872 243	866 567	671 891	677 810	593 765	392 793	406 062	206 401	425 810	6 969 720	7 068 372	98,6																							
M	4 624,9	17 055,9	353,7	9 745,5	50 249,3	110 895,9	216 129,8	202 292,9	222 612,1	204 421,4	143 002,5	155 894,6	79 325,6	89 808,9	1 743 173,0	1 747 797,9	99,7																							

Tabela 5. POWIERZCHNIOWA TABELA KLAS WIEKU WG GATUNKÓW PANUJĄCYCH

Gatunek panujący	Grunty leśne niezales.	Powierzchnia w ha									Ogółem grunty leśne bez związanych z gosp. leśną		
		Grunty leśne zalesione w klasach wieku									Razem	ha	%
		I	II	III	IV	V	VI	VII i st.	KO, KDO, BP				
1	2	3	4	5	6	7	8	9	10	11	12	13	
So	P	73 777	500 772	727 489	1 317 997	987 370	733 197	263 405	102 541	198 812	4 831 583	4 905 360	
	%	1,5	10,2	14,8	26,9	20,1	14,9	5,4	2,1	4,1	98,5	100,0	69,4
Św	P	3 052	39 679	79 075	63 810	52 424	52 221	22 226	11 034	47 878	368 347	371 399	
	%	0,8	10,7	21,2	17,2	14,1	14,1	6,0	3,0	12,9	99,2	100,0	5,3
Jd	P	1 086	4 180	12 302	24 672	22 084	25 703	17 970	7 740	32 757	147 408	148 494	
	%	0,7	2,8	8,3	16,6	14,9	17,3	12,1	5,2	22,1	99,3	100,0	2,1
Bk	P	3 117	36 310	39 545	42 328	60 361	63 243	37 503	23 737	65 923	368 950	372 067	
	%	0,8	9,8	10,6	11,4	16,2	17,0	10,1	6,4	17,7	99,2	100,0	5,3
Db	P	8 718	99 741	68 705	80 070	73 253	60 159	54 034	56 983	23 743	516 688	525 406	
	%	1,7	19,0	13,1	15,2	13,9	11,5	10,3	10,8	4,5	98,3	100,0	7,4
Gb	P		497	969	4 584	5 601	2 273	800	879	4 056	19 659	19 659	
	%		2,5	4,9	23,3	28,5	11,6	4,1	4,5	20,6	100,0	100,0	0,3
Brz	P	532	44 338	85 459	126 802	85 066	17 409	1 795	229	28 984	390 082	390 614	
	%	0,1	11,4	21,9	32,3	21,8	4,5	0,5	0,1	7,4	99,9	100,0	5,5
OI	P	8 249	45 807	64 454	73 225	60 245	30 219	7 595	2 660	17 883	302 088	310 337	
	%	2,7	14,8	20,8	23,5	19,4	9,7	2,4	0,9	5,8	97,3	100,0	4,4
Tp	P	29	1 239	1 928	1 590	234	175	5	1	3 760	8 932	8 961	
	%	0,3	13,8	21,5	17,7	2,6	2,0	0,1	0,1	42,0	99,7	100,0	0,1
Os	P	92	526	3 363	3 732	3 063	1 959	729	597	2 014	15 983	16 075	
	%	0,6	3,3	20,9	23,2	19,1	12,2	4,5	3,7	12,5	99,4	100,0	0,2
<b>RAZEM</b>	<b>P</b>	<b>98 652</b>	<b>773 089</b>	<b>1 083 289</b>	<b>1 738 810</b>	<b>1 349 701</b>	<b>986 558</b>	<b>406 062</b>	<b>206 401</b>	<b>425 810</b>	<b>6 969 720</b>	<b>7 068 372</b>	
	<b>%</b>	<b>1,4</b>	<b>10,9</b>	<b>15,3</b>	<b>24,7</b>	<b>19,1</b>	<b>14,0</b>	<b>5,7</b>	<b>2,9</b>	<b>6,0</b>	<b>98,6</b>	<b>100,0</b>	<b>100,0</b>

Rysunek 2. PROCENTOWY UDZIAŁ POWIERZCHNI LASÓW WG KLAS WIEKU

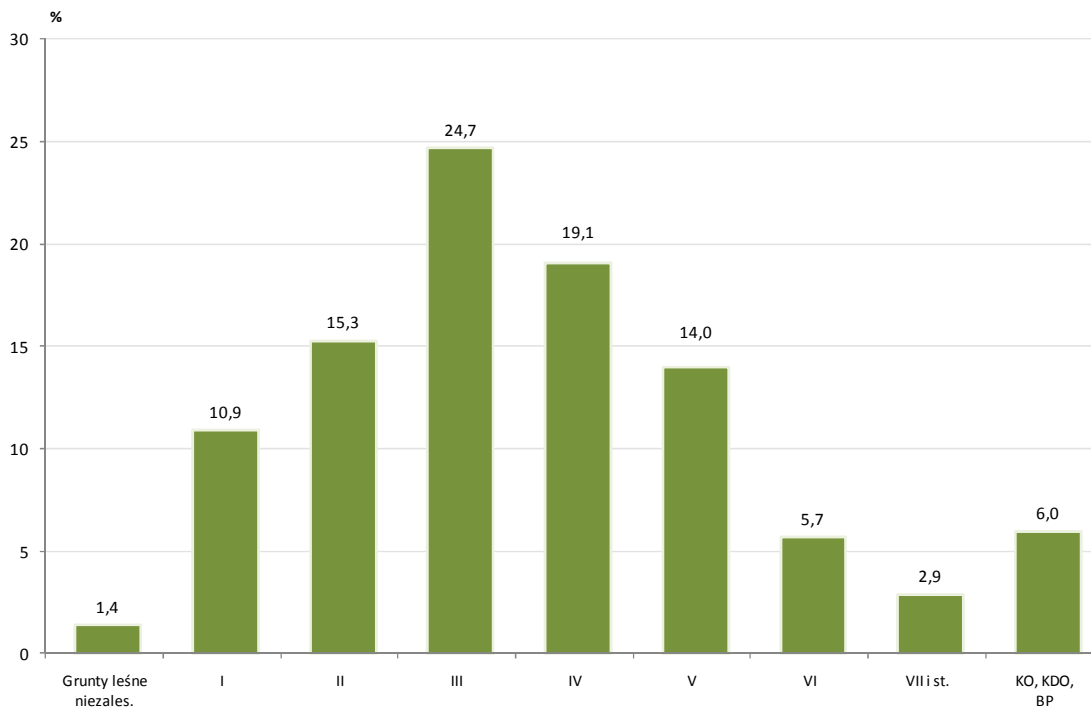


Tabela 6. MIĄSZOŚCIOWA TABELA KLAS WIEKU WG GATUNKÓW PANUJĄCYCH

Gatunek panujący	Miąższość grubizny brutto w tys. m <sup>3</sup>											Ogółem grunty leśne bez związanych z gosp. leśną		
	Na gruntach leśnych niezales.	Na gruntach leśnych zalesionych w klasach wieku										Razem	ha	%
		Przestoje	I	II	III	IV	V	VI	VII i st.	KO, KDO BP				
1	2	3	4	5	6	7	8	9	10	11	12	13	14	
M	2 911,4	6 956,5	6 291,3	114 544,4	352 128,9	307 143,3	250 533,3	97 519,0	37 479,7	38 265,1	1 210 861,5	1 213 772,9		
So	%	0,2	0,6	0,5	9,4	29,1	25,3	20,6	8,0	3,1	3,2	99,8	100,0	69,5
M	245,7	2 129,8	402,2	11 261,9	20 028,3	22 064,9	23 110,1	10 356,4	4 518,5	12 368,5	106 240,6	106 486,3		
Św	%	0,2	2,0	0,4	10,6	18,8	20,7	21,8	9,7	4,2	11,6	99,8	100,0	6,1
M	30,1	1 500,3	31,6	1 347,4	6 969,6	8 863,3	11 080,8	7 831,1	3 327,8	9 898,4	50 850,3	50 880,4		
Jd	%	0,1	2,9	0,1	2,6	13,7	17,4	21,8	15,4	6,5	19,5	99,9	100,0	2,9
M	269,8	3 304,0	195,6	2 865,4	10 540,4	21 255,2	24 906,3	15 973,2	10 044,5	16 084,3	105 168,9	105 438,7		
Bk	%	0,3	3,1	0,2	2,7	10,0	20,2	23,6	15,1	9,5	15,3	99,7	100,0	6,0
M	482,3	1741,0	696,3	7647,4	18795,5	21563,7	20158,4	20310,6	22327,1	4204,4	117444,4	117926,7		
Db	%	0,4	1,5	0,6	6,5	15,9	18,3	17,1	17,2	18,9	3,6	99,6	100,0	6,7
M	29,9	29,9	1,7	129,3	1 038,2	1 582,3	711,7	258,1	302,3	677,4	4 730,9	4 730,9		
Gb	%	0,6	0,6	2,7	21,9	33,6	15,0	5,5	6,4	14,3	100,0	100,0	0,3	
M	29,8	642,5	810,6	11 502,7	29 005,1	21 963,5	4 819,9	464,3	62,8	4 467,7	73 739,1	73 768,9		
Brz	%	0,9	1,1	15,6	39,3	29,8	6,5	0,6	0,1	6,1	100,0	100,0	4,2	
M	655,0	705,7	1 617,6	10 750,5	17 680,7	19 416,7	11 362,4	2 903,5	1 051,8	2 906,2	68 395,1	69 050,1		
OI	%	0,9	1,0	2,3	15,6	25,6	28,2	16,5	4,2	4,2	99,1	100,0	4,0	
M	0,4	3,9	40,7	545,0	463,1	75,5	51,4	1,0	0,3	580,9	1 761,8	1 762,2		
Tp	%	0,2	2,3	30,9	26,3	4,3	2,9	0,1		33,0	100,0	100,0	0,1	
M	0,4	42,3	11,6	551,2	864,9	976,6	689,6	277,4	210,8	356,0	3 980,4	3 980,8		
Os	%	1,1	0,3	13,8	21,7	24,6	17,3	7,0	5,3	8,9	100,0	100,0	0,2	
M	4 624,9	17 055,9	10 099,2	161 145,2	457 514,7	424 905,0	347 423,9	155 894,6	79 325,6	89 808,9	1 743 173,0	1 747 797,9		
RAZEM	%	0,3	1,0	0,6	9,2	26,2	24,3	19,9	8,9	4,5	5,1	99,7	100,0	100,0

## 2.3. Przekiętny wiek i przekiętna zasobność drzewostanów

### 2.3.1. Przekiętny wiek drzewostanów

Przekiętny wiek wszystkich drzewostanów w Lasach Państwowych – jak obrazuje to tabela 7 – wynosi 61 lat. Najwyższy przekiętny wiek wykazują drzewostany jodłowe (84 lat) i bukowe (77 lat), natomiast najniższy drzewostany osikowe, olchowe i topolowe. O przekiętnym wieku wszystkich drzewostanów decyduje głównie przekiętny wiek drzewostanów sosnowych (60 lat), które zajmują 69,5% ogólnej powierzchni leśnej. W tabeli 7 przedstawiono ogólną charakterystykę poszczególnych gatunków panujących pod względem ich udziału w ogólnej powierzchni i miąższości grubizny.

**Tabela 7. PROCENTOWY UDZIAŁ GATUNKÓW PANUJĄCYCH W OGÓLNEJ POWIERZCHNI I ZAPASIE**

Gatunek panujący	Udział w ogólnej				Przeciętna zasobność na grun. leś. zalesionych	Przeciętny wiek
	powierzchni		zapasie			
	ha	%	tys. m <sup>3</sup>	%	m <sup>3</sup> /ha grub. brutto	lat
1	2	3	4	5	6	7
So, Md	4 831 583	69,3	1 210 862	69,5	251	60
Św	368 347	5,3	106 241	6,1	288	62
Jd	147 408	2,1	50 850	2,9	345	84
Bk	368 950	5,3	105 169	6,0	285	77
Db, Kl, Wz	516 688	7,4	117 444	6,7	227	66
Gb	19 659	0,3	4 731	0,3	241	71
Brz	390 082	5,6	73 739	4,2	189	50
OI	302 088	4,3	68 395	3,9	226	51
Tp	8 932	0,1	1 762	0,1	197	42
Os	15 983	0,2	3 980	0,2	249	59
<b>Ogółem</b>	<b>6 969 720</b>	<b>100,0</b>	<b>1 743 173</b>	<b>100,0</b>	<b>250</b>	<b>61</b>

### 2.3.2. Przeciętna zasobność drzewostanów

Przeciętną zasobność, w m<sup>3</sup> grubizny brutto na 1 ha powierzchni zalesionej, wg gatunków panujących przedstawia tabela 7 oraz wg klas wieku tabela 9. Dodatkowo, przeciętną zasobność wg klas wieku zobrazowano graficznie na rysunku 3.

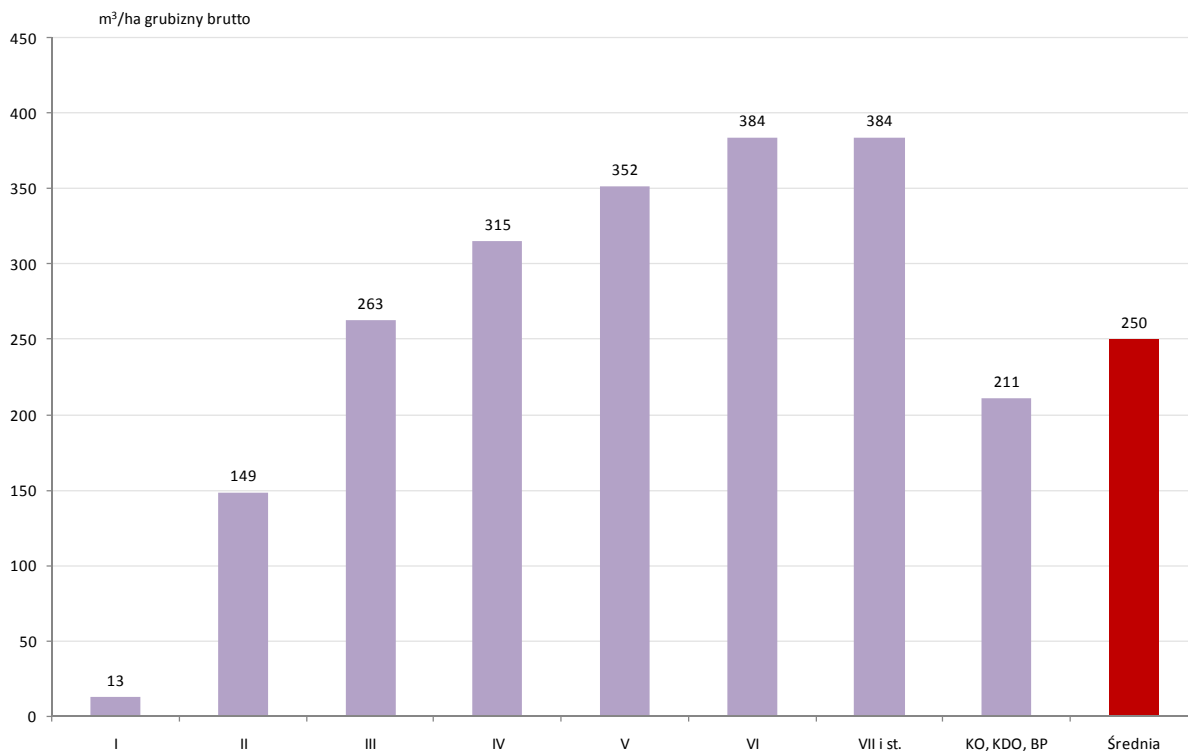
Przeciętna zasobność wszystkich drzewostanów w Lasach Państwowych na powierzchni leśnej zalesionej wynosi 250 m<sup>3</sup>/ha grubizny brutto, a na powierzchni leśnej ogółem (bez gruntów związanych z gospodarką leśną) – 247 m<sup>3</sup>/ha.

Z ważniejszych gospodarczo gatunków drzew leśnych największą zasobność wykazują drzewostany z panującą jodłą – 345 m<sup>3</sup>/ha, świerkiem – 288 m<sup>3</sup>/ha, oraz bukiem – 285 m<sup>3</sup>/ha. Przeciętna zasobność głównego gatunku lasotwórczego w Polsce, tj. sosny, wynosi 251 m<sup>3</sup>/ha grubizny brutto.

**Tabela 9. PRZECIĘTNA ZASOBNOŚĆ GRUBIZNY BRUTTO WG GATUNKÓW PANUJĄCYCH I KLAS WIEKU**

Gatunek panujący	Przeciętna zasobność w m <sup>3</sup> /ha								Razem na gruntach leśnych zalesionych
	Klasy wieku								
	I	II	III	IV	V	VI	VII i st.	KO, KDO, BP	
1	2	3	4	5	6	7	8	9	10
So	13	157	267	311	342	370	366	192	251
Św	10	142	314	421	443	466	410	258	288
Jd	8	110	282	401	431	436	430	302	345
Bk	5	72	249	352	394	426	423	244	285
Db	7	111	235	294	335	376	392	177	227
Gb	3	133	226	283	313	323	344	167	241
Brz	18	135	229	258	277	259	274	154	189
OI	35	167	241	322	376	382	395	163	226
Tp	33	283	291	323	294	200	300	154	197
Os	22	164	232	319	352	381	353	177	249
<b>RAZEM</b>	<b>13</b>	<b>149</b>	<b>263</b>	<b>315</b>	<b>352</b>	<b>384</b>	<b>384</b>	<b>211</b>	<b>250</b>

**Rysunek 3. PRZECIĘTNA ZASOBNOŚĆ DRZEWOSTANÓW WG KLAS WIEKU**



### 2.3.3. Przyrost bieżący

Bieżący przyrost miąższości (łącznie z dorostem) w danym okresie, w przeliczeniu na 1 ha, został określony zgodnie z formułą:

$$Z_{okr} = \frac{V_k - V_p + U}{P}$$

gdzie:

$Z_{okr}$  – przyrost miąższości w danym okresie,

$V_k$  – miąższość w końcu okresu,

$V_p$  – miąższość na początku okresu,

$U$  – wysokość użytkowania głównego w danym okresie (miąższość netto przeliczono na miąższość brutto przy zastosowaniu współczynnika 1,25),

$P$  – powierzchnia lasna.

Oszacowany w powyższy sposób przyrost miąższości roczny (w 2009 r.) w Lasach Państwowych wyniósł 10,3 m<sup>3</sup>/ha. Wartość tę – z uwagi na przyjęty sposób obliczeń – przy krótkim (jednorocznym) okresie obliczeniowym oraz przy zmieniającej się dokładności określania miąższości w kolejnych inwentaryzacjach należy jednak traktować jako wielkość orientacyjną.

Większą wagę można przywiązywać do wielkości bieżącego przyrostu miąższości oszacowanego dla dłuższych okresów (z uwagi na mniejszy wpływ błędów ustalania miąższości na dokładność określania bieżącego przyrostu miąższości). Określony w powyższy sposób bieżący przyrost miąższości w okresie 2005-2009 wyniósł łącznie 49,7 m<sup>3</sup>/ha, co oznaczałoby, że roczny bieżący przyrost miąższości w Lasach Państwowych wyniósł w tym 5-letnim okresie średnio 9,9 m<sup>3</sup>/ha (brutto).

Mając jednak na uwadze, że kolejne okresowe inwentaryzacje urzędzeniowe eliminują, w coraz większym stopniu, ujemne błędy miąższości, można sądzić, że wyżej podane wielkości bieżącego przyrostu miąższości – przy zastosowaniu podanej na wstępie formuły – zostały określone z błędem dodatnim o bliżej nieznaną wielkość (szacowaną na około 15-25%).

Powyższe, przybliżone dane zostaną zweryfikowane dopiero po zakończeniu II 5-letniego cyklu wielkoobszarowej inwentaryzacji stanu lasów wszystkich kategorii własności.

## 2.4. Struktura powierzchni i miąższości w podziale na rezerwy, lasy ochronne i gospodarcze

Zestawienie powierzchni w tym układzie przedstawia tabela 10; analogiczne zestawienie dotyczące miąższości brutto przedstawiono w tabeli 11.

Należy zaznaczyć, że podział na poszczególne kategorie ochronności uwzględnia układ obowiązujący od III rewizji urzędzeniowej, tzn. wykazano kategorie wyodrębnione w toku III i IV rewizji. Ogólna powierzchnia i miąższość rezerwatów oraz lasów ochronnych i gospodarczych, zestawionych wg wyżej wymienionych zasad przedstawia się następująco:

Kategorie lasu	Powierzchnia ha	%	Zapas brutto tys. m <sup>3</sup>	%
Rezerwy *	88 312	1,2	27 850,4	1,6
Lasy ochronne *	3 356 267	47,5	842 113,4	48,2
Razem rez.+ ochr.	3 444 579	48,7	869 963,8	49,8
Lasy gosp.	3 623 793	51,3	877 834,1	50,2
Ogółem	7 068 372	100,0	1 747 797,9	100,0

Z danych tych wynika, że rezerwy i lasy ochronne stanowią w Lasach Państwowych 48,7% powierzchni lasów oraz obejmują 49,8% zasobów miąższości.

**Tabela 10. POWIERZCHNIOWA TABELA KLAS WIEKU WG KATEGORII OCHRONNOŚCI**

Kategorie ochronności	Powierzchnia w ha										Ogółem grunty leśne	%	%
	Grunty leśne niezales.	Grunty leśne zalesione w klasach wieku											
		I	II	III	IV	V	VI	VII i st.	KO, KDO, BP	Razem			
1	2	3	4	5	6	7	8	9	10	11	12	13	14
REZERWATY	1 293	3 063	7 975	11 593	16 016	15 312	11 888	19 408	1 764	87 019	88 312	1,2	
GLEBOCHRONNE	1 893	27 538	43 808	65 337	72 118	49 187	25 308	11 019	29 007	323 322	325 215		9,7
WODOCHRONNE	12 500	156 590	238 383	338 983	284 148	201 211	89 910	35 195	128 842	1 473 262	1 485 762		44,2
USZKODZONE PRZEZ PRZEMYSŁ	3 280	64 666	79 943	103 098	88 530	63 821	28 311	10 991	25 563	464 923	468 203		14,0
CENNE PRZYRODNICZO	1 227	12 106	16 582	24 455	19 574	15 276	8 451	10 153	5 975	112 572	113 799		3,4
NA STAŁYCH POW. BADAWCZYCH	346	3 609	7 088	9 121	9 428	7 682	4 630	1 428	3 594	46 580	46 926		1,4
NASIENNE	106	91	119	139	366	1 672	4 722	5 866	401	13 376	13 482		0,4
OSTOJE	652	6 292	11 681	14 073	13 094	11 935	6 852	4 586	4 579	73 092	73 744		2,2
PODMIEJSKIE	3 485	66 234	102 332	155 807	135 050	90 566	41 178	13 037	33 393	637 597	641 082		19,1
UZDROWISKOWE	107	3 012	7 039	12 949	11 602	7 214	4 255	1 768	8 130	55 969	56 076		1,7
OBRONNE	3 571	15 100	21 686	36 828	22 952	17 680	7 023	4 095	3 043	128 407	131 978		3,9
RAZEM L.OCHRONNE	27 167	355 238	528 661	760 790	656 862	466 244	220 640	98 138	242 527	3 329 100	3 356 267	47,5	100,0
LASY POZOSTAŁE	70 192	414 788	546 653	966 427	676 823	505 002	173 534	88 855	181 519	3 553 601	3 623 793	51,3	
<b>RAZEM</b>	<b>98 652</b>	<b>773 089</b>	<b>1 083 289</b>	<b>1 738 810</b>	<b>1 349 701</b>	<b>986 558</b>	<b>406 062</b>	<b>206 401</b>	<b>425 810</b>	<b>6 969 720</b>	<b>7 068 372</b>	<b>100,0</b>	

\* Dane przedstawione w zestawieniu odnośnie rezerwatów i lasów ochronnych oparte są na stanie inwentaryzacyjnym w banku danych Biura Urządzania Lasu i Geodezji Leśnej. Natomiast wg danych DGLP wg stanu na 31.12.2009 r. publikowanych w Raportcie o stanie lasów w Polsce, powierzchnia leśna rezerwatów w PGL LP wynosi blisko 104,7 tys. ha, a lasów ochronnych – 3 292 tys. ha. Różnice danych z aktualizacji w stosunku do podawanych przez DGLP wynikają z wcześniejszego uwzględniania przez DGLP rozporządzeń o tworzeniu rezerwatów i decyzji uznających lasy za ochronne, podczas gdy w części nadleśnictw, dla których nowe plany urządzania lasu nie były jeszcze zakończone, w banku danych pozostają dane z poprzedniej rewizji urzędzeniowej nieuwzględniające tych decyzji.



Tabela 11. MIAŻSZOŚCIOWA TABELA KLAS WIEKU WG KATEGORII OCHRONNOŚCI

Kategorie ochronności	Miaższość grubizny brutto w tys. m <sup>3</sup>															
	Na gruntach leśnych niezales.	Na gruntach leśnych zalesionych w klasach wieku														Ogółem na gruntach leśnych
		Prze- stoje	I	II	III	IV	V	VI	VII	KO, KDO, BP	Razem	%				
1	2	3	4	5	6	7	8	9	10	11	12	13	14	15		
REZERWATY	5,5	0,2	62,8	1 244,5	2 964,2	5 121,7	5 409,6	4 702,2	7 813,6	526,1	27 844,9	27 850,4	1,6			
GLEBOCHRONNE	4,8	1,4	306,6	5 805,9	15 948,5	22 091,7	17 951,9	9 391,2	3 634,1	8 016,9	83 148,2	83 153,0	9,9			
WODOCHRONNE	107,0	3,3	2 852,9	38 844,8	91 154,7	92 398,2	71 704,2	33 567,1	12 657,6	34 877,0	378 059,8	378 166,8	45,0			
USZKODZONE PRZEZ PRZEMYSŁ	54,0	1,3	1 037,7	12 379,5	26 894,3	26 724,9	20 284,0	9 017,7	3 279,1	6 210,2	105 828,7	105 882,7	12,6			
CENNE PRZYRODNICZO	5,9	0,4	191,9	2 797,7	6 776,3	6 511,5	5 666,7	3 264,1	3 948,0	1 523,1	30 679,7	30 685,6	3,6			
NA STAŁYCH POW. BADAWCZYCH	7,8		60,1	1 100,2	2 526,1	3 204,4	2 811,0	1 772,8	555,6	1 006,7	13 036,9	13 044,7	1,5			
NASIENNE	5,4		1,6	9,7	42,4	136,0	735,5	1 936,4	2 444,9	128,5	5 435,0	5 440,4	0,6			
OSTOJE	13,9		127,8	1 921,5	3 762,9	4 409,0	4 357,2	2 598,4	1 736,8	1 208,1	20 121,7	20 135,6	2,4			
PODMIEJSKIE	12,8	0,5	861,8	16 181,5	40 778,8	42 299,1	30 925,7	14 757,2	4 682,8	8 605,2	159 092,6	159 105,4	18,9			
UZDROWISKOWE	2,0		46,2	1 116,1	3 867,3	4 350,1	3 116,6	1 939,7	622,4	2 629,8	17 688,2	17 690,2	2,1			
OBRONNE	9,1	0,2	129,9	3 399,5	8 843,1	6 594,3	5 572,5	2 238,8	1 276,2	745,4	28 799,9	28 809,0	3,4			
RAZEML.OCHRONNE	222,7	7,1	5 616,5	83 556,4	200 594,4	208 719,2	163 125,3	80 483,4	34 837,5	64 950,9	841 890,7	842 113,4	100,0			
LASY POZOSTAŁE	4 396,7	17 048,6	4 419,9	76 344,3	253 956,1	211 064,1	178 889,0	70 709,0	36 674,5	24 331,9	873 437,4	877 834,1	50,2			
<b>RAZEM</b>	<b>4 624,9</b>	<b>17 055,9</b>	<b>10 099,2</b>	<b>161 145,2</b>	<b>457 514,7</b>	<b>424 905,0</b>	<b>347 423,9</b>	<b>155 894,6</b>	<b>79 325,6</b>	<b>89 808,9</b>	<b>1 743 173,0</b>	<b>1 747 797,9</b>	<b>100,0</b>			

## 2.5. Porównanie wyników aktualizacji wg stanu na 2010 r. z wynikami aktualizacji wg stanu na 1967, 1978, 1985, 1990, 1995, 2000 i 2005 r.

Porównanie wyników aktualizacji wg stanu na 2010 r. z wynikami za niektóre lata z okresu 1967-2005 przedstawiono w tabeli 12 oraz na rysunkach 4, 5 i 6.

Ogólna powierzchnia leśna (bez gruntów związanych z gospodarką leśną) w latach 1967-2009 wzrosła o 602,7 tys. ha, natomiast powierzchnia leśna zalesiona o 711,0 tys. ha. Rzeczywisty wzrost powierzchni leśnej w Lasach Państwowych był jednak nieco wyższy, bowiem w okresie tym wyłączone zostały nowopowstałe parki narodowe o powierzchni około 92 tys. ha. Uwzględniając ten fakt można przyjąć, że w omawianym okresie średnio rocznie przybyszało ogółem blisko 18,3 tys. ha powierzchni leśnej, a powierzchni leśnej zalesionej blisko 20,8 tys. ha. W ostatnim roku wzrost powierzchni leśnej ogółem wyniósł blisko 3,9 tys. ha.

Ogólna miąższość grubizny brutto na powierzchni leśnej wzrosła z 912,7 mln m<sup>3</sup> w 1967 r. do 1 161,9 mln m<sup>3</sup> w 1985 r., 1 322,6 mln m<sup>3</sup> w 1995 r. 1 586,2 mln m<sup>3</sup> w 2005 i do 1 747,8 mln m<sup>3</sup> w 2010 r. Wykazany wzrost miąższości grubizny brutto w Lasach Państwowych wynika zarówno ze zwiększenia powierzchni leśnej, jak i wzrostu zasobności drzewostanów. Uwzględniając zmniejszenie zasobów miąższości w wyniku przekazania lasów nowopowstałym parkom narodowym (oszacowanych na ok. 22 mln m<sup>3</sup>), ogólne zasoby miąższości w Lasach Państwowych w omawianym okresie wzrastały przeciętnie rocznie o ok. 19,9 mln m<sup>3</sup>, tj. o 2,2%, a w ostatnim roku o 34,1 mln m<sup>3</sup>.

Ocenia się, że dane dotyczące wielkości zasobów drzewnych, podawane w **Wynikach aktualizacji stanu powierzchni leśnej i zasobów drzewnych** mogą być obciążone kilkuprocentowym błędem (prawdopodobnie ujemnym) wynikającym głównie ze stosowania podczas prac urzędniowych w przeważającej większości drzewostanów młodszych (do 40 lat) metod szacunkowych oraz przyjmowania wskaźników przyrostu z tablic zasobności i przyrostu drzewostanów, a także wskaźników redukcyjnych przyrostu w strefach uszkodzeń.

W omawianym okresie nastąpiły również znaczne zmiany w strukturze wiekowej. W celu pełniejszej analizy tych zmian i aktualnego stanu lasu – jako poziom odniesienia – przyjęto zaproponowane przez BULiGL pojęcia: tzw. *normalny* układ powierzchni klas wieku, oraz – przy charakteryzowaniu zasobów drzewnych – tzw. *potencjalną miąższość* drzewostanów. Należy jednak podkreślić, że zarówno normalny układ klas wieku, jak i zasoby potencjalne stanowią jedynie poziom porównawczy i nie mogą być uważane za wielkości optymalne.

Powierzchnię *normalną* w poszczególnych klasach wieku obliczono zgodnie z wzorem:

$$P_{kl.w.} = \frac{P}{W+1} \cdot n$$

gdzie:

$P_{kl.w.}$  – *normalna* powierzchnia leśna danej klasy wieku,

$P$  – ogólna powierzchnia leśna,

$W$  – przyjęty wiek rębności (średnio około 110 lat),

$n$  – rozpiętość (w latach) klasy wieku,

1 – jednoroczny okres spoczynku.

W celu zbilansowania ogólnego stanu powierzchni w układzie *normalnym*, jako wielkość powierzchni leśnej niezalesionej, przyjęto różnicę między ogólną powierzchnią leśną rzeczywistą, a sumą powierzchni *normalnej* poszczególnych klas wieku.

Przy porównaniu stanu aktualnego z *normalnym*, drzewostany w klasie odnowienia (KO), w klasie do odnowienia (KDO) oraz o budowie przerębowej (BP) ujęto łącznie w jedną – zamieszczoną na końcu – klasę.

Jako *potencjalny* stan zasobów drzewnych, przy aktualnej powierzchniowej strukturze klas wieku, przyjęto miąższość przy hipotetycznym zadrzewieniu 1,0 (bez uwzględniania zadrzewienia młodego pokolenia pod okapem drzewostanu) – tabela 14. Przeciętną zasobność w poszczególnych klasach i podklasach wieku przy zadrzewieniu 1,0 obliczono na podstawie przeciętnych bonitacji oraz miąższości tablicowej poszczególnych gatunków według tablic zasobności zestawionych przez Szymkiewicza; dla drzewostanów KDO, KO – za *potencjalną* – przyjęto przeciętną zasobność stanowiącą połowę zasobności dla przyjętego wieku rębności poszczególnych gatunków.

W tabeli 13 dokonano porównania procentowej struktury powierzchni klas wieku w poszczególnych latach z układem *normalnym*. Dane zawarte w tabeli wskazują, że w stosunku do stanu *normalnego* występuje znaczna przewaga III klasy wieku. Udział powierzchni IV klasy wieku jest bliski (o 1,1% wyższy)

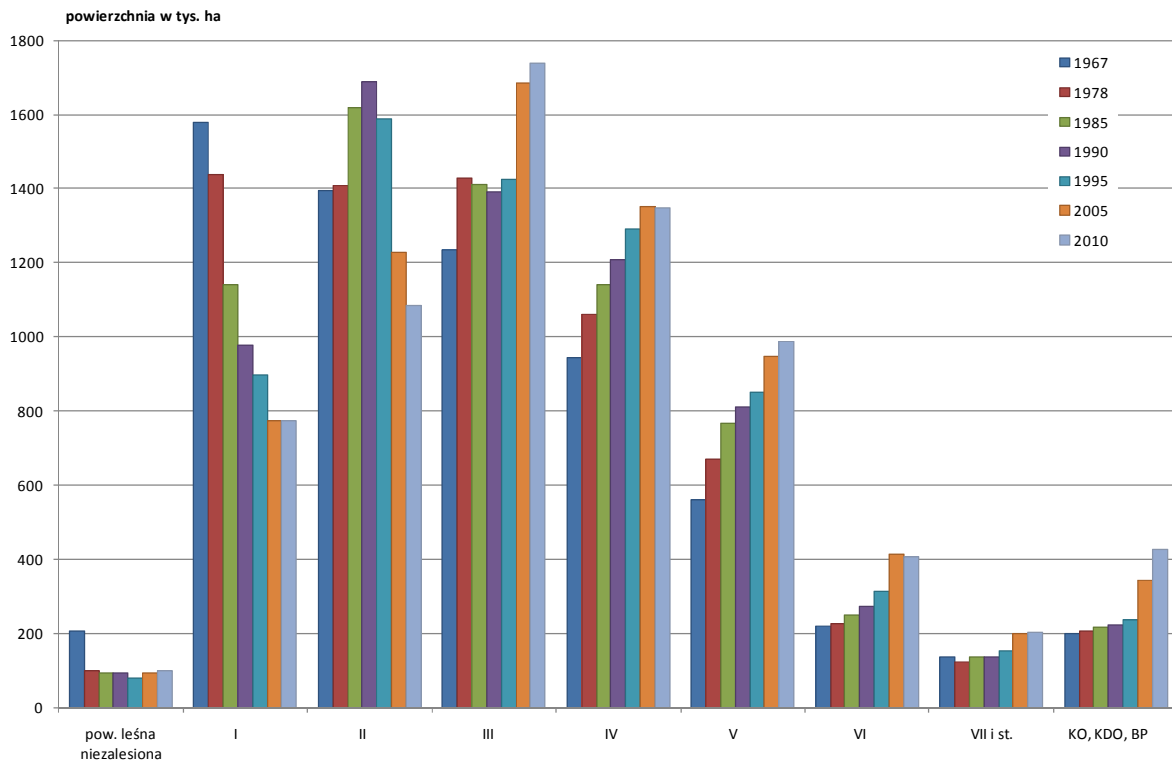
udziałowi w układzie normalnym. Można też zauważyć, że udział II klasy wieku – po kulminacji w 1990 r. (24,9%) – wykazuje tendencję spadkową i osiągnął w 2010 r. 15,3%. Obserwuje się także wyraźną tendencję spadkową udziału I klasy wieku z 24,4% w 1967 r. do 11,0% w 2005. W analizie tych zmian należy jednak uwzględnić także młode pokolenie występujące w drzewostanach KO, których udział (łącznie z drzewostanami w KDO) wzrósł w ostatnich latach, z 3,8% w 2000 r. do 6,0% w 2010 r. (tabela 12). Natomiast udział III klasy wieku – po spadku z 21,5% w 1978 r. do 20,4% - od 1990 r. wzrasta osiągając w latach 2005 i 2010 odpowiednio 23,9% i 24,7%.

**Tabela 12. PORÓWNANIE WYNIKÓW AKTUALIZACJI 1967, 1978, 1985, 1990, 1995, 2000, 2005, 2010**

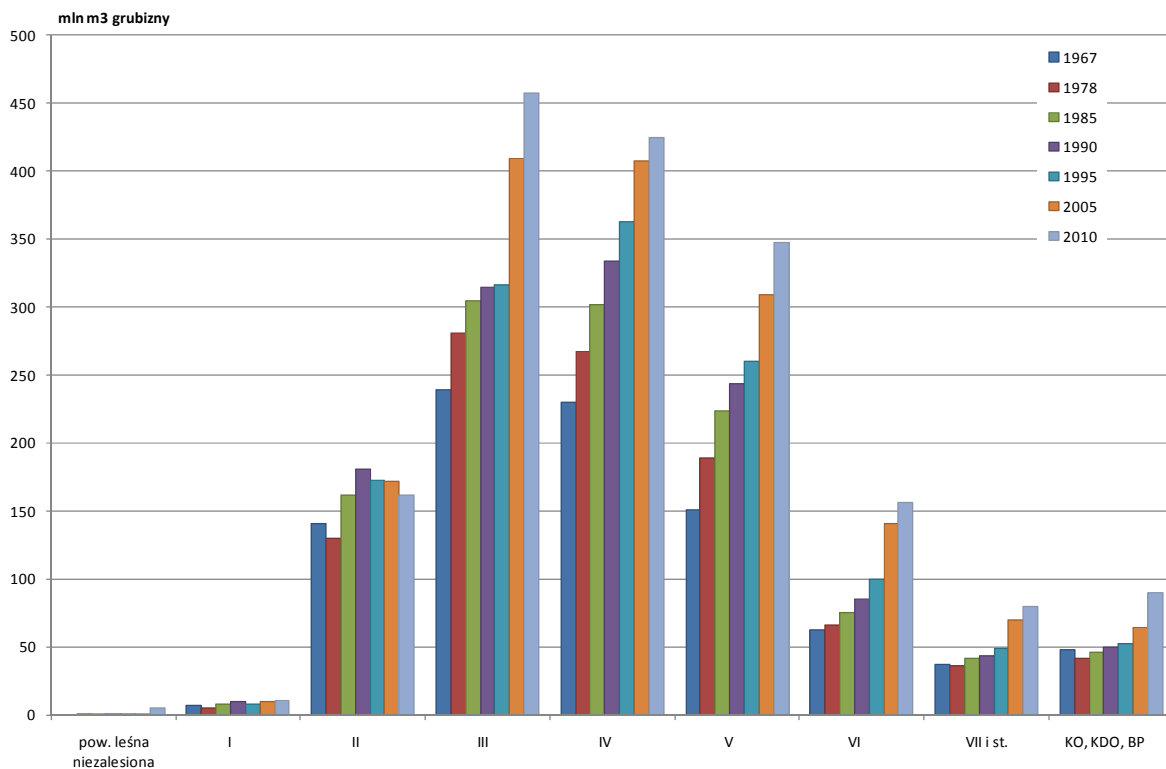
Wyszczególnienie	J.m.	Lata							
		1967	1978	1985	1990	1995	2000	2005	2010
1. Powierzchnia lasów ogółem	tys. ha	6 465,7	6 653,6	6 776,0	6 800,3	6 828,9	6 920,2	7 029,5	7 068,4
	%	100,0	100,0	100,0	100,0	100,0	100,0	100,0	100,0
z tego: grunty leśne niezalesione		207,0	97,6	92,6	92,2	80,0	70,9	93,5	98,7
		3,2	1,5	1,3	1,3	1,1	1,0	1,3	1,4
grunty zalesione razem		6 258,7	6 556,0	6 683,4	6 708,1	6 748,9	6 849,3	6 936,0	6 969,7
		96,8	98,5	98,7	98,7	98,9	99,0	98,7	98,6
z tego: w kl. w. I		1 579,3	1 437,3	1 140,8	978,4	896,4	847,6	773,9	773,1
		24,4	21,6	16,8	14,4	13,1	12,2	11,0	10,9
II		1 394,2	1 407,7	1 618,9	1 687,3	1 589,8	1 435,2	1 228,8	1 083,3
		21,6	21,2	24,0	24,9	23,5	20,7	17,5	15,3
III		1 234,5	1 429,3	1 413,3	1 390,3	1 423,4	1 542,0	1 684,0	1 738,8
		19,1	21,5	20,9	20,4	20,8	22,4	23,9	24,7
IV		942,8	1 061,4	1 141,0	1 209,5	1 290,1	1 341,1	1 350,1	1 349,7
		14,6	16,0	16,8	17,8	18,9	19,4	19,2	19,1
V		559,4	670,6	767,4	810,5	849,1	883,8	946,5	986,6
		8,7	10,0	11,3	11,9	12,4	12,8	13,5	14,0
VI		217,4	224,6	250,5	272,6	313,7	366,1	411,9	406,1
		3,4	3,4	3,7	4,0	4,6	5,3	5,9	5,7
VII i wyżej		133,9	121,0	135,1	136,1	151,2	169,5	199,7	206,4
		2,0	1,8	2,0	2,0	2,2	2,4	2,8	2,9
KO, KDO, BP		197,2	204,1	216,4	223,4	235,2	264,0	341,1	425,8
		3,0	3,0	3,2	3,3	3,4	3,8	4,9	6,0
2. Zapas na pow.leśnej ogółem	mln m <sup>3</sup>	912,7	1 016,5	1 161,9	1 261,7	1 322,6	1 461,0	1 586,2	1 747,8
	%	100,0	100,0	100,0	100,0	100,0	100,0	100,0	100,0
z tego: na gruntach niezales.		-	0,5	0,5	0,5	0,5	0,6	0,9	4,6
		-	0,1	-	-	-	-	0,1	0,3
na gruntach zalesionych		912,7	1 016,0	1 161,4	1 261,2	1 322,1	1 460,4	1 585,3	1 743,2
		100,0	99,9	100,0	100,0	100,0	100,0	99,9	99,7
z tego: w kl. w. I		6,7	5,1	7,5	9,6	8,0	9,0	9,4	10,1
		0,7	0,5	0,7	0,8	0,6	0,6	0,6	0,6
II		140,8	129,9	161,9	180,8	172,3	187,1	171,2	161,1
		15,4	12,8	13,9	14,3	13,0	12,8	10,8	9,2
III		238,7	280,9	304,1	314,5	316,5	355,9	409,4	457,5
		26,2	27,6	26,3	24,9	23,9	24,4	25,7	26,2
IV		229,7	267,1	302,1	333,2	363,1	391,5	407,0	424,9
		25,2	26,3	26,0	26,4	27,6	26,7	25,7	24,3
V		150,5	189,3	223,4	243,3	259,5	282,0	309,4	347,4
		16,5	18,6	19,2	19,3	19,6	19,3	19,5	19,9
VI		62,0	66,0	75,5	85,5	100,0	122,9	141,0	155,9
		6,8	6,5	6,5	6,8	7,6	8,4	8,9	8,9
VII i wyżej		36,6	35,9	41,2	43,0	48,3	57,8	69,5	79,3
		4,0	3,6	3,5	3,4	3,6	4,0	4,4	4,5
KO, KDO, BP		47,7	41,8	45,7	49,3	52,6	52,0	64,5	89,8
		5,2	4,1	3,9	3,9	4,0	3,6	4,1	5,1
3. Stosunek zapasu aktualnego do potencjalnego	%	x/	73,7	77,8	81,7	80,0	83,2	84,6	88,4
4. Zasobność na pow.lasów (bez gr.związz gosp.leśną)	m <sup>3</sup> /ha	141	153	173	186	194	211	226	243
z tego: w kl. w. I		-	-	5	10	9	11	12	13
II		101	92	100	107	108	130	139	149
III		193	196	215	226	222	231	243	263
IV		244	252	265	275	281	292	301	315
V		269	282	291	300	306	319	327	352
VI		285	294	301	314	319	336	342	384
VII i wyżej		273	297	305	316	319	341	348	384
KO, KDO, BP		242	205	211	221	224	197	189	211
5. Średni wiek drzewostanów	lat	x/	49	52	54	55	57	60,0	61,0
6. Udział rezerwatów i lasów ochronnych	pow.	%	x/	26,1	29,8	39,8	48,2	50,0	47,5
zapas	%		28,6	32,7	40,4	48,2	49,9	48,3	48,2

x/ brak danych

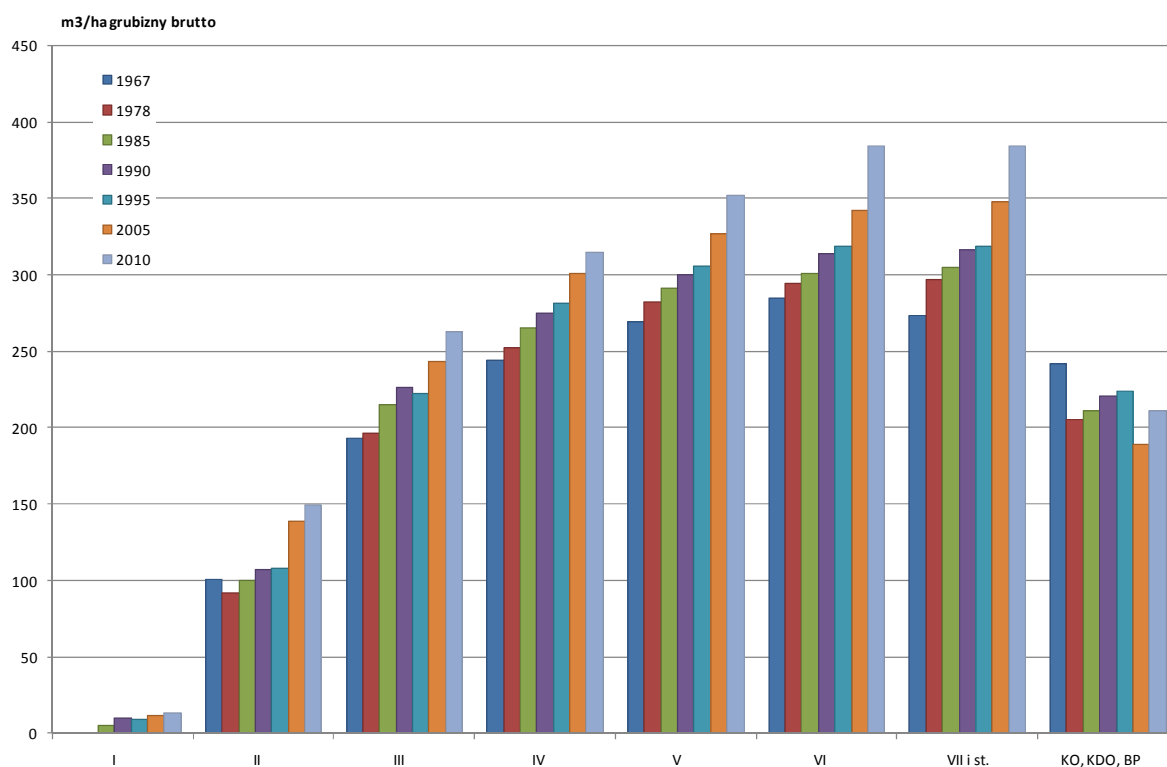
**Rysunek 4. PORÓWNANIE POWIERZCHNI LASÓW WG AKTUALIZACJI 1967, 1978, 1985, 1990, 1995, 2000, 2005, 2010**



**Rysunek 5. PORÓWNANIE ZASOBÓW DRZEWNYCH WG AKTUALIZACJI 1967, 1978, 1985, 1990, 1995, 2000, 2005, 2010**



**Rysunek 6. PORÓWNANIE PRZECIĘTNEJ ZASOBNOŚCI WG AKTUALIZACJI 1967, 1978, 1985, 1990, 1995, 2000, 2005, 2010**



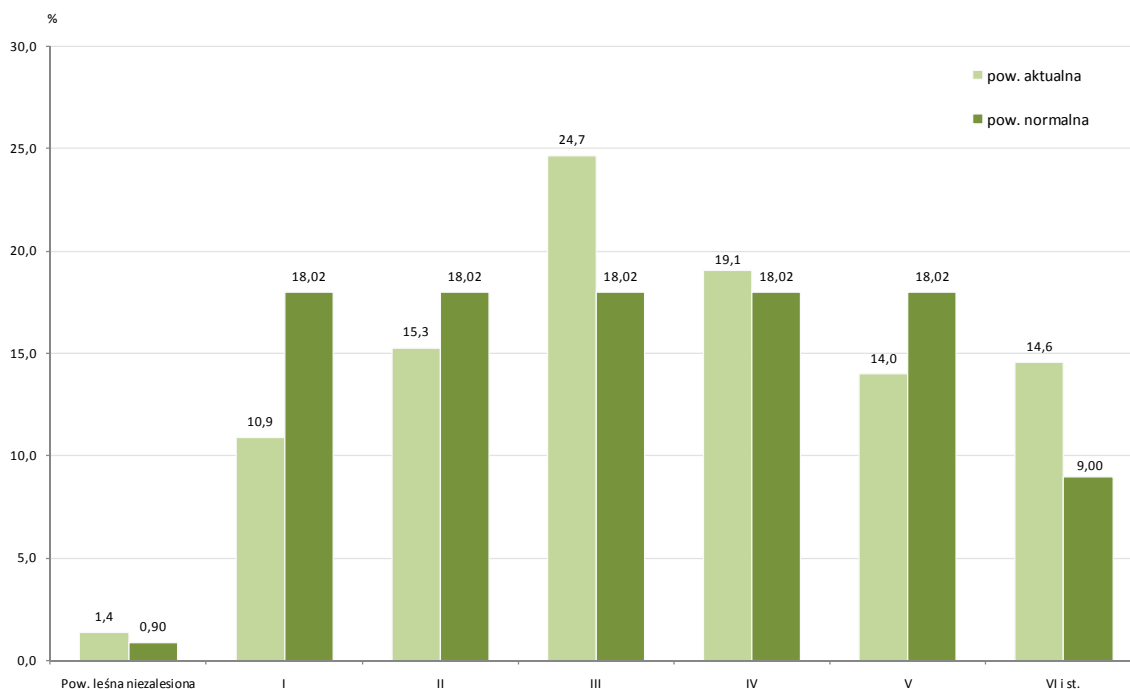
**Tabela 13. PORÓWNANIE AKTUALNEGO I „NORMALNEGO” UDZIAŁU POWIERZCHNI W KLASACH WIEKU WG WYNIKÓW AKTUALIZACJI 1967, 1978, 1985, 1990, 1995, 2000, 2005 i 2010**

Klasa wieku	Struktura powierzchni w latach								Struktura "normalna"
	1967	1978	1985	1990	1995	2000	2005	2010	%
1	2	3	4	5	6	7	8	9	10
<b>Grunty leśne niezalesione</b>	3,2	1,5	1,3	1,3	1,1	1,0	1,3	1,4	0,90
<b>I</b>	24,4	21,6	16,8	14,4	13,1	12,2	11,0	10,9	18,02
<b>II</b>	21,6	21,2	24	24,9	23,5	20,7	17,5	15,3	18,02
<b>III</b>	19,1	21,5	20,9	20,4	20,8	22,4	23,9	24,7	18,02
<b>IV</b>	14,6	16	16,8	17,8	18,9	19,4	19,2	19,1	18,02
<b>V</b>	8,7	10	11,3	11,9	12,4	12,8	13,5	14,0	18,02
<b>VI i st.</b>	8,4	8,2	8,9	9,3	10,2	11,5	13,6	14,6	9,00
<b>Razem</b>	<b>100,0</b>	<b>100,0</b>	<b>100,0</b>	<b>100,0</b>	<b>100,0</b>	<b>100,0</b>	<b>100,0</b>	<b>100,0</b>	<b>100,00</b>

Systematycznie w analizowanym okresie wzrastał udział starszych klas wieku: V – z 8,7% w 1967 r. do 14% w 2010 r. oraz VI i starszych klas wieku – z 8,4% w 1967 r. do 14,6% w 2010 r. Wyraźnie natomiast zmalał udział powierzchni leśnej niezalesionej – z 3,2% w 1967 r. do 1,0% w 2000 r., przy czym w ostatnich latach odnotowano wzrost udziału tej powierzchni do 1,4% w 2010 r.

Graficzną ilustracją stanu powierzchni leśnej w porównaniu z *układem normalnym* jest rysunek 7. Porównanie – w ramach klas wieku – stanu zasobów aktualnych z *potencjalnymi* przedstawiono w tabeli 14 oraz na rysunku 8. Wynika z niego, że stosunek zasobów aktualnych do zasobów *potencjalnych* (wyrażony w procentach) osiąga najniższe (poza KO i KDO) wartości w III i IV klasach wieku, tj. 86,6% i 85,9%. Najwyższą natomiast wartość, iloraz ten osiąga w II klasie wieku, w której wynosi 96,8% – przy jego przeciętnej wartości dla całości lasów wynoszącej 88,4%, co odpowiada przeciętnemu zadrzewieniu drzewostanów 0,88). Z przedstawionych w tabeli 12 danych wynika jednocześnie, że w okresie 1978–2010 iloraz zapasu aktualnego do *potencjalnego* wzrósł z 73,7% do 88,4%.

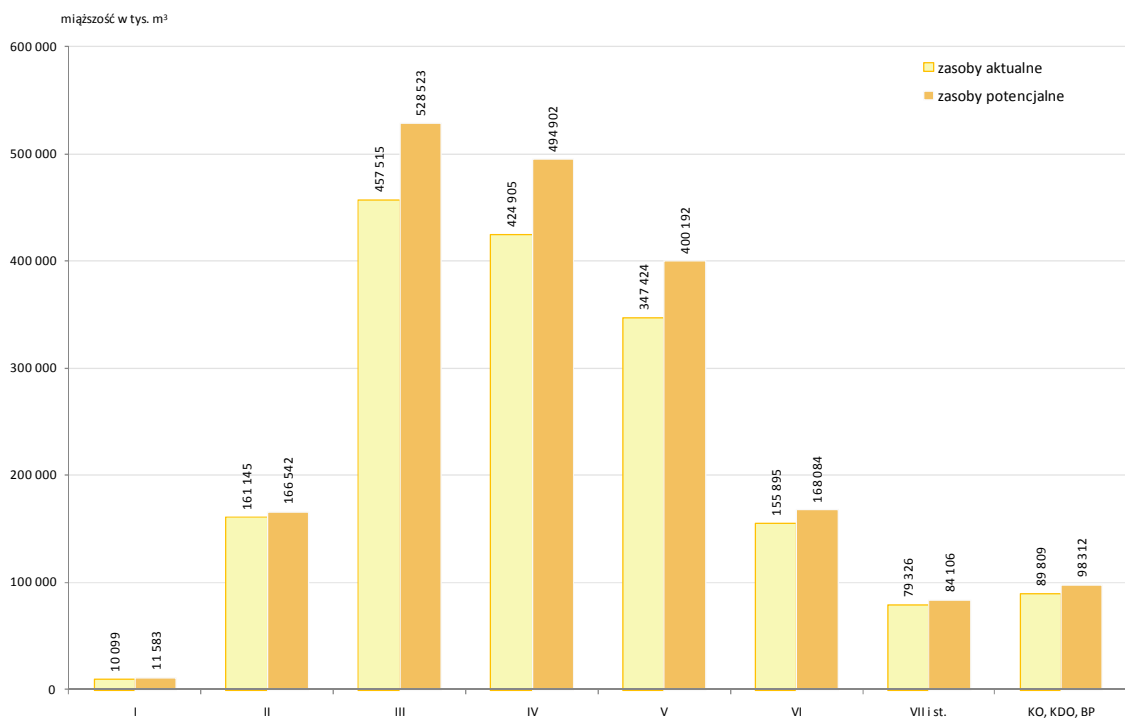
**Rysunek 7. AKTUALNY I „NORMALNY” UKŁAD POWIERZCHNI LEŚNEJ**



**Tabela 14. PORÓWNANIE AKTUALNEGO I POTENCJALNEGO (PRZY STOPNIU ZADRZEWIENIA 1,0) STANU ZAPASU W KLASACH WIEKU (WSZYSTKIE GATUNKI RAZEM)**

Klasa wieku	Stan aktualny		Stan potencjalny		Różnica między stanem		Stosunek zapasu aktualnego do potencjalnego
	Zasoby na całej pow. gruntów zal.	Zasobność	Zasoby na całej pow. gruntów zal.	Zasobność	w zapasie	w zasobności	
	tys. m <sup>3</sup>	m <sup>3</sup> /ha	tys. m <sup>3</sup>	m <sup>3</sup> /ha	tys. m <sup>3</sup>	m <sup>3</sup> /ha	
1	2	3	4	5	6	7	8
I	10 099,2	13	11 582,9	15	-1 483,7	-2	87,2
II	161 145,2	149	166 542,4	154	-5 397,2	-5	96,8
III	457 514,7	263	528 522,7	304	-71 008,0	-41	86,6
IV	424 905,0	315	494 902,3	367	-69 997,3	-52	85,9
V	347 423,9	352	400 192,0	406	-52 768,1	-54	86,8
VI	155 894,6	384	168 083,8	414	-12 189,2	-30	92,7
VII i st.	79 325,6	384	84 105,8	407	-4 780,2	-23	94,3
KO, KDO, BP	89 808,9	211	98 311,8	231	-8 502,9	-20	91,4
Razem	1 726 117,1	250	1 952 243,7	280	-226 126,6	-30	88,4

Rysunek 8. AKTUALNE I POTENCJALNE ZASOBY DRZEWNE



W omawianym okresie systematycznie rósł (do 2001) udział powierzchni lasów rezerwatowych i ochronnych; i tak w 1978 r. udział ten wynosił 26,1%, w 1985 r. – 29,8%, w 1990 r. – 39,8% aż do kulminacji w 2001\* – 50,1%. W ostatnich latach nastąpił nieznaczny spadek tego wskaźnika (do 48,7%), głównie za sprawą zmniejszania się powierzchni rejestrowanych stref uszkodzeń przemysłowych i likwidacji kategorii lasów krajobrazowych (uwzględnionej w II rewizji urządzania lasu) nie znajdujących odpowiednika w obowiązujących obecnie kategoriach ochronności lasu.

### 3. Ogólna charakterystyka stanu lasu według regionalnych dyrekcji Lasów Państwowych i województw

#### 3.1. Struktura powierzchniowa według klas wieku

Wyższy niż przeciętny w Lasach Państwowych (29,5%) udział drzewostanów V i starszych klas wieku występuje w RDLP: Krosno – 45,6%, Kraków – 43,6%, Gdańsk – 34,4%, Łódź – 32,2%. Udział drzewostanów starszych, nieco wyższy od przeciętnej w Lasach Państwowych, zarejestrowano też w RDLP Wrocław, Radom, Lublin i Toruń.

W pozostałych RDLP udział powierzchniowy drzewostanów V i starszych klas wieku jest niższy od przeciętnej, przy czym w RDLP Szczecin, Szczecinek, Poznań, Olsztyn, Białystok i Katowice udział ten waha się w granicach od 24,6% do 28,9%. Najniższy udział tych drzewostanów wykazuje RDLP Zielona Góra – 20,3%, Piła – 22,4% i Warszawa – 23,0%.

Strukturę powierzchniową według klas wieku dla województw przedstawia tabela 16, a powierzchnię poszczególnych RDLP przedstawiono na rysunku 9.

\* W oparciu o dane z poprzednich aktualizacji.



Tabela 15. POWIERZCHNIOWA TABELA KLAS WIEKU WG RDLP

RDLP	Powierzchnia w ha										Ogółem gruty leśne	
	Grнты leśne niezales.	Grнты leśne zalesione w klasach wieku										
		I	II	III	IV	V	VI	VII	KO, KDO, BP	Razem	ha	%
1	2	3	4	5	6	7	8	9	10	11	12	13
P	7 573	49 138	91 066	152 941	108 512	82 254	33 355	27 850	19 508	564 624	572 197	
BIAŁYSTOK	%	1,3	8,6	15,9	26,7	19,0	14,4	5,8	4,9	3,4	98,7	8,1
P	2 960	22 849	44 377	66 680	50 669	44 753	23 038	11 500	17 322	281 188	284 148	
GDAŃSK	%	1,0	8,0	15,6	23,7	17,8	15,7	8,1	4,0	6,1	99,0	4,0
P	8 150	87 146	106 159	122 587	103 185	81 976	35 770	20 679	28 385	585 887	594 037	
KATOWICE	%	1,4	14,7	17,9	20,5	17,4	13,8	6,0	3,5	4,8	98,6	8,4
P	770	7 768	15 431	36 055	34 826	27 715	12 429	3 920	28 756	166 900	167 670	
KRAKÓW	%	0,5	4,6	9,2	21,5	20,8	16,5	7,4	2,3	17,2	99,5	2,4
P	3 647	17 885	34 305	81 856	81 438	60 447	30 132	11 289	78 752	396 104	399 751	
KROSNO	%	0,9	4,5	8,6	20,5	20,4	15,1	7,5	2,8	19,7	99,1	5,7
P	4 128	32 051	51 917	85 408	100 273	66 934	16 896	6 973	27 771	388 223	392 351	
LUBLIN	%	1,1	8,2	13,2	21,8	25,4	17,1	4,3	1,8	7,1	98,9	5,6
P	3 692	29 066	39 759	59 735	60 419	44 773	14 331	4 580	26 172	278 835	282 527	
ŁÓDŹ	%	1,3	10,3	14,1	21,1	21,4	15,8	5,1	1,6	9,3	98,7	4,0
P	6 837	68 086	96 702	148 714	97 372	73 724	37 530	21 107	17 086	560 321	567 158	
OLSZTYN	%	1,2	12,0	17,1	26,2	17,2	13,0	6,6	3,7	3,0	98,8	8,0
P	5 191	48 955	54 916	90 818	63 205	44 926	15 587	5 461	8 671	332 539	337 730	
PIŁA	%	1,5	14,5	16,3	26,9	18,7	13,3	4,6	1,6	2,6	98,5	4,8
P	5 056	52 716	64 279	98 834	81 607	56 040	22 103	15 458	10 991	402 028	407 084	
POZNAŃ	%	1,2	12,9	15,8	24,4	20,0	13,8	5,4	3,8	2,7	98,8	5,8
P	2 259	25 494	37 367	65 538	80 064	49 486	14 091	4 848	29 325	306 213	308 472	
RADOM	%	0,7	8,3	12,1	21,2	26,0	16,0	4,6	1,6	9,5	99,3	4,4
P	9 072	74 227	112 624	173 879	111 770	80 092	28 736	13 958	31 779	627 065	636 137	
SZCZECIN	%	1,4	11,7	17,7	27,3	17,6	12,6	4,5	2,2	5,0	98,6	8,8
P	7 534	75 852	95 023	152 771	94 330	69 378	33 368	16 966	21 742	559 430	566 964	
SZCZECINEK	%	1,3	13,4	16,8	27,0	16,6	12,2	5,9	3,0	3,8	98,7	8,0
P	8 104	50 205	57 071	98 408	82 498	66 669	32 659	13 457	12 339	413 306	421 410	
TORUŃ	%	1,9	11,9	13,5	23,5	19,6	15,8	7,7	3,2	2,9	98,1	6,0
P	2 000	16 957	23 339	49 109	49 155	24 420	6 850	2 388	7 800	180 018	182 018	
WARSZAWA	%	1,1	9,3	12,8	27,0	27,0	13,4	3,8	1,3	4,3	98,9	2,6
P	13 021	56 563	91 411	124 374	76 026	64 362	31 527	18 115	49 159	511 537	524 558	
WROCLAW	%	2,5	10,8	17,4	23,6	14,5	12,3	6,0	3,5	9,4	97,5	7,4
P	8 658	58 131	67 543	131 103	74 352	48 609	17 660	7 852	10 252	415 502	424 160	
ZIELONA GÓRA	%	2,0	13,7	15,9	30,9	17,5	11,5	4,2	1,9	2,4	98,0	6,0
P	98 652,0	773 089,0	1 083 289,0	1 738 810,0	1 349 701,0	986 558,0	406 062,0	206 401,0	425 810,0	6 969 720,0	7 068 372,0	
RAZEM	%	1,4	10,9	15,3	24,7	19,1	14,0	5,7	2,9	6,0	98,6	100,0

Tabela 16. POWIERZCHNIOWA TABELA KLAS WIEKU WG WOJEWÓDZTW

Województwo	Grunty leśne niezales.	Powierzchnia w ha									Ogółem grunty leśne		
		Grunty leśne zalesione w klasach wieku									Razem	ha	%
		I	II	III	IV	V	VI	VII	KO, KDO, BP				
1	2	3	4	5	6	7	8	9	10	11	12	13	
DOLNOŚLĄSKIE	P	13 245	60 047	95 351	131 706	79 998	67 879	32 881	18 767	49 895	536 524	549 769	
	%	2,4	10,9	17,3	24,0	14,6	12,3	6,0	3,4	9,1	97,6	100,0	7,8
KUJAWSKO-POMORSKIE	P	7 400	44 398	49 902	84 964	72 697	58 237	26 333	11 618	11 219	359 368	366 768	
	%	2,0	12,1	13,6	23,1	19,8	15,9	7,2	3,2	3,1	98,0	100,0	5,2
LUBELSKIE	P	3 211	24 529	42 877	72 168	82 755	52 910	14 263	6 087	24 432	320 021	323 232	
	%	1,0	7,6	13,3	22,3	25,5	16,4	4,4	1,9	7,6	99,0	100,0	4,6
LUBUSKIE	P	14 009	89 369	109 506	194 721	117 450	80 830	27 276	11 802	20 774	651 728	665 737	
	%	2,1	13,4	16,4	29,4	17,6	12,1	4,1	1,8	3,1	97,9	100,0	9,4
ŁÓDZKIE	P	3 170	25 183	34 641	52 758	52 279	39 648	12 789	4 129	21 605	243 032	246 202	
	%	1,3	10,2	14,1	21,4	21,2	16,1	5,2	1,7	8,8	98,7	100,0	3,5
MAŁOPOLSKIE	P	1 191	11 294	19 618	43 732	41 140	31 545	14 270	5 223	30 759	197 581	198 772	
	%	0,6	5,7	9,9	21,9	20,7	15,9	7,2	2,6	15,5	99,4	100,0	2,8
MAZOWIECKIE	P	3 864	40 755	60 689	105 535	103 651	59 671	15 117	5 074	22 673	413 165	417 029	
	%	0,9	9,8	14,6	25,3	24,9	14,3	3,6	1,2	5,4	99,1	100,0	5,9
OPOLSKIE	P	2 902	36 817	41 556	54 007	33 452	31 406	13 415	9 200	8 969	228 822	231 724	
	%	1,3	15,9	17,9	23,2	14,4	13,6	5,8	4,0	3,9	98,7	100,0	3,3
PODKARPACKIE	P	4 624	26 960	45 060	98 689	103 494	77 698	34 218	12 505	83 384	482 008	486 632	
	%	1,0	5,5	9,3	20,3	21,2	16,0	7,0	2,6	17,1	99,0	100,0	6,9
PODLASKIE	P	3 622	29 976	60 707	98 632	75 172	56 842	21 989	19 962	12 527	375 807	379 429	
	%	1,0	7,9	16,0	25,9	19,8	15,0	5,8	5,3	3,3	99,0	100,0	5,4
POMORSKIE	P	7 368	58 062	92 122	139 944	102 412	86 235	42 109	18 959	24 151	563 994	571 362	
	%	1,3	10,2	16,1	24,5	17,9	15,1	7,4	3,3	4,2	98,7	100,0	8,1
ŚLĄSKIE	P	4 599	42 994	56 233	54 884	56 516	42 087	18 767	9 898	15 971	297 350	301 949	
	%	1,5	14,2	18,6	18,2	18,8	13,9	6,2	3,3	5,3	98,5	100,0	4,3
ŚWIĘTOKRZYSKIE	P	1 880	19 248	26 850	46 611	58 882	35 657	10 556	3 563	20 539	221 906	223 786	
	%	0,8	8,6	12,0	20,8	26,4	15,9	4,7	1,6	9,2	99,2	100,0	3,2
WARMIŃSKO-MAZURSKIE	P	10 133	77 822	111 121	180 712	111 998	87 315	47 637	29 033	24 548	670 186	680 319	
	%	1,5	11,4	16,3	26,6	16,5	12,8	7,0	4,3	3,6	98,5	100,0	9,6
WIELKOPOLSKIE	P	9 697	86 494	103 681	166 491	134 520	90 475	32 755	19 084	17 231	650 731	660 428	
	%	1,5	13,1	15,7	25,1	20,4	13,7	5,0	2,9	2,6	98,5	100,0	9,3
ZACHODNIOPOMORSKIE	P	7 737	99 141	133 375	213 256	123 285	88 123	41 687	21 497	37 133	757 497	765 234	
	%	1,0	13,0	17,4	27,9	16,1	11,5	5,4	2,8	4,9	99,0	100,0	10,7
<b>RAZEM</b>	<b>P</b>	<b>98 652</b>	<b>773 089</b>	<b>1 083 289</b>	<b>1 738 810</b>	<b>1 349 701</b>	<b>986 558</b>	<b>406 062</b>	<b>206 401</b>	<b>425 810</b>	<b>6 969 720</b>	<b>7 068 372</b>	
	<b>%</b>	<b>1,4</b>	<b>10,9</b>	<b>15,3</b>	<b>24,7</b>	<b>19,1</b>	<b>14,0</b>	<b>5,7</b>	<b>2,9</b>	<b>6,0</b>	<b>98,6</b>	<b>100,0</b>	<b>100,0</b>

Rysunek 9. POWIERZCHNIA LASÓW WG RDLP (w ha)



### 3.2. Struktura mięszościowa według klas wieku

Udział mięszości drzewostanów V kl. wieku i starszych waha się w granicach od 28,0% do 52,1% sumy zasobów drzewnych, przy przeciętnym ich udziale – 38,6%.

Najniższy udział mięszości tych drzewostanów występuje w RDLP: Zielona Góra – 28,0%, Warszawa – 30,2%, Piła – 31,5% i Szczecin – 32,8%; najwyższy zaś w RDLP: Krosno – 52,1%, Kraków – 48,7%, Gdańsk – 44,6% i Wrocław – 42,5%.

Strukturę mięszościową dla województw przedstawia tabela 18, a zasoby poszczególnych RDLP – dodatkowo rysunek 10.

Tabela 17. MIĄSZOŚCIOWA TABELA KLAS WIEKU WG RDLP

RDLP	Miąższość grubizny brutto w tys. m <sup>3</sup>											Ogółem na gruntach leśnych		
	Na gruntach leśnych niezales.	Na gruntach leśnych zalesionych w klasach wieku										Razem	tys. m <sup>3</sup>	%
		Prze- stoje	I	II	III	IV	V	VI	VII	KO, KDO, BP				
1	2	3	4	5	6	7	8	9	10	11	12	13	14	
BIAŁYSTOK	M	465,6	719,4	799,2	14 785,2	40 439,2	36 088,4	30 747,3	12 934,5	10 997,8	3 941,0	151 452,0	151 917,6	
	%	0,3	0,5	0,5	9,7	26,7	23,8	20,2	8,5	7,2	2,6	99,7	100,0	8,7
GDAŃSK	M	33,5	541,4	349,2	6 246,4	17 084,2	15 684,8	15 560,9	8 865,5	4 333,0	3 310,5	71 975,9	72 009,4	
	%		0,8	0,5	8,7	23,7	21,8	21,6	12,3	6,0	4,6	100,0	100,0	4,1
KATOWICE	M	230,3	3 073,0	1 372,2	14 583,0	32 297,8	33 106,6	27 983,8	12 836,3	7 075,3	5 821,2	138 149,2	138 379,5	
	%	0,2	2,2	1,0	10,5	23,3	24,0	20,2	9,3	5,1	4,2	99,8	100,0	7,9
KRAKÓW	M	17,1	1 212,3	132,4	1 800,6	10 011,5	11 964,1	10 727,7	5 050,5	1 578,6	6 473,2	48 950,9	48 968,0	
	%		2,5	0,3	3,7	20,4	24,5	21,9	10,3	3,2	13,2	100,0	100,0	2,8
KROSNO	M	156,6	1 091,8	246,1	4 688,8	21 590,2	26 710,4	22 886,9	12 522,3	4 737,6	19 014,3	113 488,4	113 645,0	
	%	0,1	1,0	0,2	4,1	19,0	23,6	20,1	11,0	4,2	16,7	99,9	100,0	6,5
LUBLIN	M	112,8	258,9	289,3	7 517,2	21 914,8	30 774,1	22 659,1	5 898,3	2 261,6	5 983,9	97 557,2	97 670,0	
	%	0,1	0,3	0,3	7,7	22,4	31,6	23,2	6,0	2,3	6,1	99,9	100,0	5,6
ŁÓDŹ	M	177,9	351,3	405,7	6 344,8	14 565,5	17 832,1	15 078,8	5 421,3	1 810,1	5 168,4	66 978,0	67 155,9	
	%	0,3	0,5	0,6	9,4	21,7	26,5	22,5	8,1	2,7	7,7	99,7	100,0	3,8
OLSZTYN	M	309,4	1 303,1	983,3	15 689,6	42 167,8	32 910,1	28 632,0	16 043,5	9 480,6	4 429,3	151 639,3	151 948,7	
	%	0,2	0,9	0,6	10,3	27,8	21,7	18,8	10,6	6,2	2,9	99,8	100,0	8,7
PIŁA	M	74,0	429,1	399,5	7 268,3	22 998,4	17 784,6	13 715,5	5 610,7	2 018,0	1 183,3	71 407,4	71 481,4	
	%	0,1	0,6	0,6	10,2	32,1	24,9	19,2	7,8	2,8	1,7	99,9	100,0	4,1
POZNAŃ	M	197,1	1 040,8	785,5	9 287,2	25 769,4	24 297,2	18 599,9	8 212,5	6 110,2	2 115,4	96 218,1	96 415,2	
	%	0,2	1,1	0,8	9,6	26,8	25,2	19,3	8,5	6,3	2,2	99,8	100,0	5,5
RADOM	M	54,6	640,8	499,7	5 541,3	16 440,8	24 963,9	17 486,1	5 111,8	1 716,0	5 875,5	78 275,9	78 330,5	
	%	0,1	0,8	0,6	7,1	21,0	31,9	22,3	6,5	2,2	7,5	99,9	100,0	4,5
SZCZECIN	M	452,5	1 615,9	1 192,2	19 185,5	49 882,5	38 109,3	29 833,7	12 091,3	5 967,6	5 746,4	163 624,4	164 076,9	
	%	0,3	1,0	0,7	11,7	30,4	23,2	18,2	7,4	3,6	3,5	99,7	100,0	9,5
SZCZECINEK	M	1 236,6	1 662,8	586,9	14 017,5	40 377,9	30 106,0	24 205,1	12 544,9	6 078,5	4 248,3	133 827,9	135 064,5	
	%	0,9	1,2	0,4	10,4	30,0	22,3	17,9	9,3	4,5	3,1	99,1	100,0	7,7
TORUŃ	M	504,4	696,0	678,7	8 010,4	23 922,4	24 119,4	21 934,3	11 656,9	4 901,9	2 067,2	97 987,2	98 491,6	
	%	0,5	0,7	0,7	8,1	24,3	24,5	22,3	11,8	5,0	2,1	99,5	100,0	5,6
WARSZAWA	M	158,1	208,7	218,0	3 604,9	11 846,5	14 384,0	8 456,0	2 530,9	864,5	1 217,9	43 331,4	43 489,5	
	%	0,4	0,5	0,5	8,3	27,2	33,1	19,4	5,8	2,0	2,8	99,6	100,0	2,5
WROCLAW	M	310,5	1 546,0	688,9	13 305,7	34 309,2	25 465,8	24 566,7	12 774,1	6 712,3	11 546,1	130 914,8	131 225,3	
	%	0,2	1,2	0,5	10,1	26,3	19,4	18,7	9,7	5,1	8,8	99,8	100,0	7,5
ZIELONA GÓRA	M	133,9	664,6	472,4	9 268,8	31 896,6	20 604,2	14 350,1	5 789,3	2 682,0	1 667,0	87 395,0	87 528,9	
	%	0,2	0,8	0,5	10,6	36,4	23,5	16,4	6,6	3,1	1,9	99,8	100,0	5,0
RAZEM	M	4 624,9	17 055,9	10 099,2	161 145,2	457 514,7	424 905,0	347 423,9	155 894,6	79 325,6	89 808,9	1 743 173,0	1 747 797,9	
	%	0,3	1,0	0,6	9,2	26,2	24,3	19,9	8,9	4,5	5,1	99,7	100,0	100,0

Tabela 18. MIĄSZOŚCIOWA TABELA KLAS WIEKU WG WOJEWÓDZTW

Województwo	Miąższość grubizny brutto w tys. m <sup>3</sup>											Ogółem na gruntach leśnych		
	Na gruntach leśnych	Na gruntach leśnych zalesionych w klasach wieku										Razem	tys. m <sup>3</sup>	%
		Przestoje	I	II	III	IV	V	VI	VII	KO, KDO, BP				
1	2	3	4	5	6	7	8	9	10	11	12	13	14	
DOLNOŚLĄSKIE	M	315,3	1 608,3	741,4	14 081,2	36 585,5	26 787,6	25 795,4	13 257,5	6 942,1	11 733,9	137 532,9	137 848,2	
	%	0,2	1,2	0,5	10,2	26,7	19,4	18,7	9,6	5,0	8,5	99,8	100,0	7,9
KUJAWSKO-POMORSKIE	M	484,3	558,5	624,7	7 045,7	20 648,0	21 186,7	19 017,8	9 374,4	4 201,9	1 827,6	84 485,3	84 969,6	
	%	0,6	0,7	0,7	8,3	24,3	24,9	22,4	11,0	4,9	2,2	99,4	100,0	4,9
LUBELSKIE	M	171,4	257,7	245,0	6 340,5	18 527,2	25 542,2	18 248,7	5 046,2	2 008,4	5 353,2	81 569,1	81 740,5	
	%	0,2	0,3	0,3	7,8	22,7	31,2	22,3	6,2	2,5	6,5	99,8	100,0	4,7
LUBUSKIE	M	419,3	1 188,6	875,0	16 347,1	50 293,5	35 216,6	26 073,5	9 780,0	4 452,7	3 536,2	147 763,2	148 182,5	
	%	0,3	0,8	0,6	11,0	33,9	23,8	17,6	6,6	3,0	2,4	99,7	100,0	8,5
ŁÓDZKIE	M	145,2	324,8	376,5	5 529,7	13 046,1	15 402,3	13 292,7	4 738,0	1 569,3	4 266,3	58 545,7	58 690,9	
	%	0,2	0,6	0,6	9,4	22,2	26,3	22,6	8,1	2,7	7,3	99,8	100,0	3,4
MAŁOPOLSKIE	M	31,7	1 231,3	165,8	2 140,9	11 670,5	13 776,9	11 657,9	5 458,6	1 911,2	6 840,1	54 853,2	54 884,9	
	%	0,1	2,2	0,3	3,9	21,3	25,1	21,2	9,9	3,5	12,5	99,9	100,0	3,1
MAZOWIECKIE	M	134,5	445,7	551,8	8 795,3	25 327,5	30 823,0	20 908,1	5 880,9	1 955,6	4 065,0	98 752,9	98 887,4	
	%	0,1	0,5	0,6	8,9	25,6	31,2	21,1	5,9	2,0	4,1	99,9	100,0	5,7
OPOLSKIE	M	55,7	668,8	599,2	5 995,7	14 973,8	11 138,2	11 569,0	5 019,3	3 232,6	1 612,2	54 808,8	54 864,5	
	%	0,1	1,2	1,1	10,9	27,4	20,3	21,1	9,1	5,9	2,9	99,9	100,0	3,1
PODKARPACKIE	M	166,1	1 228,7	325,4	6 132,5	26 012,1	33 428,4	28 563,8	14 016,9	5 141,8	19 857,2	134 706,8	134 872,9	
	%	0,1	0,9	0,2	4,5	19,3	24,9	21,2	10,4	3,8	14,7	99,9	100,0	7,7
PODLASKIE	M	210,3	406,7	536,7	9 832,7	25 798,4	25 495,1	21 543,0	8 604,2	7 971,0	2 488,3	102 676,1	102 886,4	
	%	0,2	0,4	0,5	9,6	25,1	24,8	20,9	8,4	7,7	2,4	99,8	100,0	5,9
POMORSKIE	M	526,1	1 168,3	578,3	12 618,7	34 580,8	30 943,4	29 156,2	15 788,7	6 902,5	4 419,1	136 156,0	136 682,1	
	%	0,4	0,9	0,4	9,2	25,3	22,6	21,3	11,6	5,1	3,2	99,6	100,0	7,8
ŚLĄSKIE	M	159,1	2 246,0	668,2	7 552,2	13 976,6	17 894,0	13 775,8	6 662,0	3 385,5	3 537,3	69 697,6	69 856,7	
	%	0,2	3,2	1,0	10,8	20,0	25,7	19,7	9,5	4,8	5,1	99,8	100,0	4,0
ŚWIĘTOKRZYSKIE	M	52,3	479,5	365,4	4 041,2	11 651,8	18 262,2	12 345,6	3 710,7	1 220,3	4 260,6	56 337,3	56 389,6	
	%	0,1	0,9	0,6	7,2	20,7	32,2	21,9	6,6	2,2	7,6	99,9	100,0	3,2
WARMIŃSKO-MAZURSKIE	M	554,2	1 617,9	1 150,4	18 561,0	51 688,5	38 051,1	33 641,9	19 792,9	12 486,6	6 074,0	183 064,3	183 618,5	
	%	0,3	0,9	0,6	10,1	28,2	20,7	18,3	10,8	6,8	3,3	99,7	100,0	10,5
WIELKOPOLSKIE	M	270,1	1 209,4	1 027,0	13 952,0	42 052,0	38 437,8	28 336,5	11 905,5	7 428,6	2 842,5	147 191,3	147 461,4	
	%	0,2	0,8	0,7	9,5	28,5	26,1	19,2	8,1	5,0	1,9	99,8	100,0	8,4
ZACHODNIOPOMORSKIE	M	929,3	2 415,7	1 268,4	22 178,8	60 682,4	42 519,5	33 498,0	16 858,8	8 515,5	7 095,4	195 032,5	195 961,8	
	%	0,5	1,2	0,6	11,3	31,1	21,7	17,1	8,6	4,3	3,6	99,5	100,0	11,2
<b>RAZEM</b>	<b>M</b>	<b>4 624,9</b>	<b>17 055,9</b>	<b>10 099,2</b>	<b>161 145,2</b>	<b>457 514,7</b>	<b>424 905,0</b>	<b>347 423,9</b>	<b>155 894,6</b>	<b>79 325,6</b>	<b>89 808,9</b>	<b>1 743 173,0</b>	<b>1 747 797,9</b>	
	<b>%</b>	<b>0,3</b>	<b>1,0</b>	<b>0,6</b>	<b>9,2</b>	<b>26,2</b>	<b>24,3</b>	<b>19,9</b>	<b>8,9</b>	<b>4,5</b>	<b>5,1</b>	<b>99,7</b>	<b>100,0</b>	<b>100,0</b>



Rysunek 10. ZASOBY DRZEWNE WG RDLP ( w tys. m<sup>3</sup> grubizny brutto)



### 3.3. Struktura powierzchniowa według gatunków

Drzewostany z panującymi gatunkami Św, Jd, Bk – wykazujące wyższe zasobności niż drzewostany z panującymi So, Db, Brz – występują głównie w górach i na Pomorzu (RDLP Kraków – 56,1%, Krosno – 45,8%, Wrocław – 29,9%, Gdańsk – 17,0%, Katowice – 15,6%).

Bliski średniego w kraju (12,6%) łączny udział tych gatunków występuje w RDLP Szczecinek, Radom, i Białystok; w pozostałych RDLP udział ten jest znacznie niższy i waha się od 9,5% w RDLP Olsztyn do 0,7% w RDLP Warszawa.

Drzewostany z panującymi So, Db i Brz o niższych zasobnościach, występują głównie na terenach nizinnych i zajmują łącznie 82,3% ogólnej powierzchni Lasów Państwowych.

Tabela 19. STRUKTURA POWIERZCHNIOWA GATUNKÓW PANUJĄCYCH WG RDLP

RDLP	Powierzchnia w ha										OGÓLEM		
	Gatunek panujący										ha	%	
	SO, MD	ŚW	JD, DG	BK	DB, KL, JW WZ, JS	GB	BRZ	OL	TP, LP WB	OS			
1	2	3	4	5	6	7	8	9	10	11	12	13	
BIAŁYSTOK	P	363 145	62 109	16	448	43 300	2 694	50 225	47 117	194	2 949	572 197	
	%	63,4	10,9		0,1	7,6	0,5	8,8	8,2		0,5	100,0	8,1
GDAŃSK	P	198 124	10 648	207	37 414	14 952	376	14 563	7 088	365	411	284 148	
	%	69,8	3,7	0,1	13,2	5,3	0,1	5,1	2,5	0,1	0,1	100,0	4,0
KATOWICE	P	395 876	52 109	7 151	33 342	44 798	1 090	37 309	19 929	934	1 499	594 037	
	%	66,5	8,8	1,2	5,6	7,5	0,2	6,3	3,4	0,2	0,3	100,0	8,4
KRAKÓW	P	54 137	13 771	35 443	44 985	12 192	770	2 293	3 569	276	234	167 670	
	%	32,3	8,2	21,1	26,8	7,3	0,5	1,4	2,1	0,2	0,1	100,0	2,4
KROSNO	P	153 362	14 659	67 936	100 178	22 542	5 084	8 844	25 955	515	676	399 751	
	%	38,3	3,7	17,0	25,1	5,6	1,3	2,2	6,5	0,1	0,2	100,0	5,7
LUBLIN	P	269 851	1 528	5 356	6 935	52 659	3 316	25 832	23 646	1 465	1 763	392 351	
	%	68,8	0,4	1,4	1,8	13,4	0,8	6,6	6,0	0,4	0,4	100,0	5,6
ŁÓDŹ	P	237 270	843	1 135	1 192	17 442	394	12 216	11 285	466	284	282 527	
	%	84,0	0,3	0,4	0,4	6,2	0,1	4,3	4,0	0,2	0,1	100,0	4,0
OLSZTYN	P	371 541	30 831	37	23 101	52 363	1 429	51 882	33 082	147	2 745	567 158	
	%	65,6	5,4		4,1	9,2	0,3	9,1	5,8		0,5	100,0	8,0
PIŁA	P	292 954	3 842	92	4 598	13 799	219	13 452	8 277	378	119	337 730	
	%	86,7	1,1		1,4	4,1	0,1	4,0	2,5	0,1		100,0	4,8
POZNAŃ	P	315 678	3 306	326	2 577	47 777	666	17 271	17 916	1 191	376	407 084	
	%	77,6	0,8	0,1	0,6	11,7	0,2	4,2	4,4	0,3	0,1	100,0	5,8
RADOM	P	225 783	1 515	28 503	9 676	19 419	949	10 489	11 467	271	400	308 472	
	%	73,3	0,5	9,2	3,1	6,3	0,3	3,4	3,7	0,1	0,1	100,0	4,4
SZCZECIN	P	489 379	11 403	794	31 590	35 138	537	31 447	34 538	842	469	636 137	
	%	77,0	1,8	0,1	5,0	5,5	0,1	4,9	5,4	0,1	0,1	100,0	8,8
SZCZECINEK	P	412 016	23 710	428	47 513	23 354	463	41 330	17 580	189	381	566 964	
	%	72,6	4,2	0,1	8,4	4,1	0,1	7,3	3,1		0,1	100,0	8,0
TORUŃ	P	365 956	1 993	86	3 498	22 476	708	14 219	11 591	485	398	421 410	
	%	86,8	0,5		0,8	5,3	0,2	3,4	2,8	0,1	0,1	100,0	6,0
WARSZAWA	P	145 059	855	160	102	14 372	201	10 481	10 329	76	383	182 018	
	%	79,6	0,5	0,1	0,1	7,9	0,1	5,8	5,7		0,2	100,0	2,6
WROCŁAW	P	248 148	135 363	565	21 162	68 756	539	30 286	16 589	715	2 435	524 558	
	%	47,3	25,8	0,1	4,0	13,1	0,1	5,8	3,2	0,1	0,5	100,0	7,4
ZIELONA GÓRA	P	367 081	2 914	259	3 756	20 067	224	18 475	10 379	452	553	424 160	
	%	86,5	0,7	0,1	0,9	4,7	0,1	4,4	2,4	0,1	0,1	100,0	6,0
<b>RAZEM</b>	<b>P</b>	<b>4 905 360</b>	<b>371 399</b>	<b>148 494</b>	<b>372 067</b>	<b>525 406</b>	<b>19 659</b>	<b>390 614</b>	<b>310 337</b>	<b>8 961</b>	<b>16 075</b>	<b>7 068 372</b>	
	<b>%</b>	<b>69,4</b>	<b>5,3</b>	<b>2,1</b>	<b>5,3</b>	<b>7,4</b>	<b>0,3</b>	<b>5,5</b>	<b>4,4</b>	<b>0,1</b>	<b>0,2</b>	<b>100,0</b>	<b>100,0</b>





Tabela 20. STRUKTURA POWIERZCHNIOWA GATUNKÓW PANUJĄCYCH WG WOJEWÓDZTW

Województwo	Powierzchnia w ha											OGÓLEM	
	Gatunek panujący												
	SO, MD	ŚW	JD, DG	BK	DB, KL, JW WZ, JS	GB	BRZ	OL	TP, LP WB	OS	ha	%	
1	2	3	4	5	6	7	8	9	10	11	12	13	
DOLNOŚLĄSKIE	P	267 900	135 594	592	21 301	71 437	554	30 989	18 099	838	2 465	549 769	
	%	48,7	24,7	0,1	3,9	13,0	0,1	5,6	3,3	0,2	0,4	100,0	7,8
KUJAWSKO-POMORSKIE	P	314 222	1 776	82	2 858	21 970	657	13 055	11 291	495	362	366 768	
	%	85,6	0,5		0,8	6,0	0,2	3,6	3,1	0,1	0,1	100,0	5,2
LUBELSKIE	P	214 639	1 163	3 683	6 434	48 116	3 118	21 916	21 018	1 431	1 714	323 232	
	%	66,4	0,4	1,1	2,0	14,9	1,0	6,8	6,5	0,4	0,5	100,0	4,6
LUBUSKIE	P	579 146	3 836	412	9 963	29 118	420	25 067	16 543	583	649	665 737	
	%	86,8	0,6	0,1	1,5	4,4	0,1	3,8	2,5	0,1	0,1	100,0	9,4
ŁÓDZKIE	P	209 963	674	1 221	1 144	13 151	257	10 374	8 793	397	228	246 202	
	%	85,2	0,3	0,5	0,5	5,3	0,1	4,2	3,6	0,2	0,1	100,0	3,5
MAŁOPOLSKIE	P	67 369	18 169	38 197	51 055	13 402	817	5 524	3 657	307	275	198 772	
	%	34,0	9,1	19,2	25,7	6,7	0,4	2,8	1,8	0,2	0,1	100,0	2,8
MAZOWIECKIE	P	334 078	2 153	4 314	674	30 571	651	21 664	22 005	206	713	417 029	
	%	80,1	0,5	1,0	0,2	7,3	0,2	5,2	5,3		0,2	100,0	5,9
OPOLSKIE	P	176 306	5 823	205	3 800	21 566	618	12 650	9 303	549	904	231 724	
	%	76,1	2,5	0,1	1,6	9,3	0,3	5,5	4,0	0,2	0,4	100,0	3,3
PODKARPACKIE	P	221 636	15 097	70 546	103 769	26 722	5 338	12 855	29 385	550	734	486 632	
	%	45,6	3,1	14,5	21,3	5,5	1,1	2,6	6,0	0,1	0,2	100,0	6,9
PODLASKIE	P	250 518	36 816	14	30	27 649	1 900	29 551	31 284	134	1 533	379 429	
	%	66,1	9,7			7,3	0,5	7,8	8,2		0,4	100,0	5,4
POMORSKIE	P	437 839	18 195	362	52 629	21 367	507	28 598	11 092	348	425	571 362	
	%	76,6	3,2	0,1	9,2	3,7	0,1	5,0	1,9	0,1	0,1	100,0	8,1
ŚLĄSKIE	P	184 838	41 805	3 362	20 390	20 830	370	20 633	8 851	347	523	301 949	
	%	61,3	13,8	1,1	6,8	6,9	0,1	6,8	2,9	0,1	0,2	100,0	4,3
ŚWIĘTOKRZYSKIE	P	160 829	1 157	24 189	9 284	12 420	692	6 785	7 951	257	222	223 786	
	%	72,0	0,5	10,8	4,1	5,5	0,3	3,0	3,6	0,1	0,1	100,0	3,2
WARMIŃSKO-MAZURSKIE	P	411 778	55 726	42	26 090	65 808	2 254	69 143	45 010	320	4 148	680 319	
	%	60,6	8,2		3,8	9,7	0,3	10,2	6,6		0,6	100,0	9,6
WIELKOPOLSKIE	P	537 486	6 239	354	5 954	56 903	853	27 030	23 812	1 362	435	660 428	
	%	81,4	0,9	0,1	0,9	8,6	0,1	4,1	3,6	0,2	0,1	100,0	9,3
ZACHODNIOPOMORSKIE	P	536 813	27 176	919	56 692	44 376	653	54 780	42 243	837	745	765 234	
	%	70,1	3,6	0,1	7,4	5,8	0,1	7,2	5,5	0,1	0,1	100,0	10,7
<b>RAZEM</b>	<b>P</b>	<b>4 905 360</b>	<b>371 399</b>	<b>148 494</b>	<b>372 067</b>	<b>525 406</b>	<b>19 659</b>	<b>390 614</b>	<b>310 337</b>	<b>8 961</b>	<b>16 075</b>	<b>7 068 372</b>	
	<b>%</b>	<b>69,4</b>	<b>5,3</b>	<b>2,1</b>	<b>5,3</b>	<b>7,4</b>	<b>0,3</b>	<b>5,5</b>	<b>4,4</b>	<b>0,1</b>	<b>0,2</b>	<b>100,0</b>	<b>100,0</b>

### 3.4. Struktura mięsznościowa według gatunków

Struktura mięsznościowa według gatunków panujących odpowiada w przybliżeniu strukturze powierzchniowej, przedstawionej w tabelach 19 i 20 z wyraźniejszą jeszcze przewagą udziału Św, Jd i Bk w RDLP Kraków, Krosno i Wrocław.

Tabela 21. STRUKTURA MIĄSZNOŚCIOWA GATUNKÓW PANUJĄCYCH WG RDLP

RDLP	Mięszność grubizny brutto w tys. m <sup>3</sup>										OGÓLEM		
	Gatunek panujący										tys. m <sup>3</sup>	%	
	SO, MD	ŚW	JD, DG	BK	DB, KL, JW WZ, JS	GB	BRZ	OL	TP, LP WB	OS			
1	2	3	4	5	6	7	8	9	10	11	12	13	
BIAŁYSTOK	M	101 729,7	17 239,8	1,3	7,6	9 292,3	684,5	10 265,6	11 851,8	46,1	798,9	151 917,6	
	%	67,0	11,3			6,1	0,5	6,8	7,8		0,5	100,0	8,7
GDAŃSK	M	50 649,8	3 155,9	71,6	10 160,6	3 148,2	100,1	3 090,5	1 442,3	91,7	98,7	72 009,4	
	%	70,4	4,4	0,1	14,1	4,4	0,1	4,3	2,0	0,1	0,1	100,0	4,1
KATOWICE	M	90 646,1	15 770,2	2 398,7	8 635,2	9 619,1	270,8	6 126,8	4 260,8	244,7	407,1	138 379,5	
	%	65,5	11,4	1,7	6,2	7,0	0,2	4,4	3,1	0,2	0,3	100,0	7,9
KRAKÓW	M	14 881,1	3 567,8	12 217,5	13 824,2	2 984,2	185,0	492,9	686,7	49,3	79,3	48 968,0	
	%	30,4	7,3	24,9	28,2	6,1	0,4	1,0	1,4	0,1	0,2	100,0	2,8
KROSNO	M	39 619,6	2 971,0	24 729,1	34 091,6	5 046,6	1 173,4	1 725,6	4 124,4	63,5	100,2	113 645,0	
	%	34,9	2,6	21,8	30,0	4,4	1,0	1,5	3,6	0,1	0,1	100,0	6,5
LUBLIN	M	71 380,6	199,0	1 690,8	2 306,5	11 069,7	716,6	4 841,1	4 833,3	295,4	337,0	97 670,0	
	%	73,2	0,2	1,7	2,4	11,3	0,7	5,0	4,9	0,3	0,3	100,0	5,6
ŁÓDŹ	M	57 762,5	160,2	350,0	255,2	3 730,5	93,1	2 076,5	2 563,2	101,8	62,9	67 155,9	
	%	86,0	0,2	0,5	0,4	5,6	0,1	3,1	3,8	0,2	0,1	100,0	3,8
OLSZTYN	M	107 444,6	6 793,3	15,7	6 407,2	10 381,1	409,5	12 235,4	7 466,9	31,4	763,6	151 948,7	
	%	70,7	4,5		4,2	6,8	0,3	8,1	4,9		0,5	100,0	8,7
PIŁA	M	63 521,2	562,2	24,1	861,7	2 850,1	43,4	1 942,7	1 608,9	43,8	23,3	71 481,4	
	%	88,8	0,8		1,2	4,0	0,1	2,7	2,3	0,1		100,0	4,1
POZNAŃ	M	75 864,8	496,9	94,4	520,5	12 377,8	164,3	2 952,7	3 614,8	239,0	90,0	96 415,2	
	%	78,8	0,5	0,1	0,5	12,8	0,2	3,1	3,7	0,2	0,1	100,0	5,5
RADOM	M	57 781,8	306,9	8 513,2	2 527,4	4 303,0	176,2	1 951,6	2 651,0	46,2	73,2	78 330,5	
	%	73,7	0,4	10,9	3,2	5,5	0,2	2,5	3,4	0,1	0,1	100,0	4,5
SZCZECIN	M	127 820,1	3 103,0	338,9	7 953,3	9 083,7	134,4	6 236,0	9 130,4	171,7	105,4	164 076,9	
	%	77,9	1,9	0,2	4,8	5,5	0,1	3,8	5,6	0,1	0,1	100,0	9,5
SZCZECINEK	M	99 202,9	6 498,9	134,6	11 229,3	5 400,1	131,3	8 297,8	4 051,6	34,7	83,3	135 064,5	
	%	73,5	4,8	0,1	8,3	4,0	0,1	6,1	3,0		0,1	100,0	7,7
TORUŃ	M	87 701,1	394,1	18,2	719,7	4 702,8	228,2	2 094,1	2 422,2	99,6	111,6	98 491,6	
	%	89,1	0,4		0,7	4,8	0,2	2,1	2,5	0,1	0,1	100,0	5,6
WARSZAWA	M	35 950,1	155,4	44,2	2,1	2 975,4	50,1	1 825,6	2 395,6	17,9	73,1	43 489,5	
	%	82,7	0,4	0,1		6,8	0,1	4,2	5,5		0,2	100,0	2,5
WROCŁAW	M	54 263,5	44 617,2	178,8	5 390,8	17 064,9	130,3	5 062,9	3 730,8	141,8	644,3	131 225,3	
	%	41,4	34,0	0,1	4,1	13,0	0,1	3,9	2,8	0,1	0,5	100,0	7,5
ZIELONA GÓRA	M	77 553,4	494,5	59,3	545,8	3 897,2	39,7	2 551,1	2 215,4	43,6	128,9	87 528,9	
	%	88,7	0,6	0,1	0,6	4,5		2,9	2,5		0,1	100,0	5,0
RAZEM	M	1 213 772,9	106 486,3	50 880,4	105 438,7	117 926,7	4 730,9	73 768,9	69 050,1	1 762,2	3 980,8	1 747 797,9	
	%	69,5	6,1	2,9	6,0	6,7	0,3	4,2	4,0	0,1	0,2	100,0	100,0

Tabela 22. STRUKTURA MIĄSZOŚCIOWA GATUNKÓW PANUJĄCYCH WG WOJEWÓDZTW

Województwo	Mięszość grubizny brutto w tys. m <sup>3</sup>										OGÓŁEM		
	Gatunek panujący										tys. m <sup>3</sup>	%	
	SO, MD	ŚW	JD, DG	BK	DB, KL, JW WZ, JS	GB	BRZ	OL	TP, LP WB	OS			
1	2	3	4	5	6	7	8	9	10	11	12	13	
DOLNOŚLĄSKIE	M	59 694,6	44 632,4	186,7	5 415,7	17 716,6	133,9	5 213,9	4 032,1	173,4	648,9	137 848,2	
	%	43,3	32,4	0,1	3,9	12,9	0,1	3,8	2,9	0,1	0,5	100,0	7,9
KUJAWSKO-POMORSKIE	M	74 823,4	349,0	17,1	553,3	4 557,2	204,5	1 924,2	2 337,2	104,5	99,2	84 969,6	
	%	88,0	0,4		0,7	5,4	0,2	2,3	2,8	0,1	0,1	100,0	4,9
LUBELSKIE	M	58 054,2	164,3	1 259,9	2 196,1	10 106,3	683,6	4 230,9	4 426,4	291,2	327,6	81 740,5	
	%	71,0	0,2	1,5	2,7	12,4	0,8	5,2	5,4	0,4	0,4	100,0	4,7
LUBUSKIE	M	131 221,9	713,0	109,6	1 921,5	6 334,1	92,4	3 727,6	3 845,5	64,0	152,9	148 182,5	
	%	88,5	0,5	0,1	1,3	4,3	0,1	2,5	2,6		0,1	100,0	8,5
ŁÓDZKIE	M	51 119,8	114,3	377,9	250,9	2 989,5	59,8	1 706,7	1 960,1	61,8	50,1	58 690,9	
	%	87,2	0,2	0,6	0,4	5,1	0,1	2,9	3,3	0,1	0,1	100,0	3,4
MAŁOPOLSKIE	M	16 460,5	4 839,4	13 245,4	15 233,4	3 186,7	201,2	895,4	680,3	53,9	88,7	54 884,9	
	%	30,0	8,8	24,1	27,8	5,8	0,4	1,6	1,2	0,1	0,2	100,0	3,1
MAZOWIECKIE	M	81 478,7	389,3	1 186,9	116,9	6 443,4	133,4	3 819,0	5 115,4	62,5	141,9	98 887,4	
	%	82,4	0,4	1,2	0,1	6,5	0,1	3,9	5,2	0,1	0,1	100,0	5,7
OPOLSKIE	M	43 112,0	1 384,4	61,0	706,4	4 954,3	150,5	2 021,8	2 036,4	166,9	270,8	54 864,5	
	%	78,6	2,5	0,1	1,3	9,0	0,3	3,7	3,7	0,3	0,5	100,0	3,1
PODKARPACKIE	M	56 548,7	3 022,6	25 526,6	35 359,4	5 889,5	1 219,9	2 334,6	4 793,8	68,2	109,6	134 872,9	
	%	41,9	2,2	18,9	26,2	4,4	0,9	1,7	3,6	0,1	0,1	100,0	7,7
PODLASKIE	M	70 431,0	10 838,6	0,3	1,1	6 276,7	511,9	6 013,5	8 389,5	32,1	391,7	102 886,4	
	%	68,5	10,5			6,1	0,5	5,8	8,2		0,4	100,0	5,9
POMORSKIE	M	106 134,9	4 952,3	112,7	13 188,5	4 386,0	131,1	5 361,3	2 228,4	81,3	105,6	136 682,1	
	%	77,7	3,6	0,1	9,6	3,2	0,1	3,9	1,6	0,1	0,1	100,0	7,8
ŚLĄSKIE	M	40 564,6	13 104,7	979,8	5 363,4	4 147,8	91,9	3 544,7	1 867,3	71,4	121,1	69 856,7	
	%	58,0	18,8	1,4	7,7	5,9	0,1	5,1	2,7	0,1	0,2	100,0	4,0
ŚWIĘTOKRZYSKIE	M	40 532,6	231,5	7 316,3	2 423,0	2 608,4	135,5	1 260,1	1 798,5	43,0	40,7	56 389,6	
	%	71,9	0,4	13,0	4,3	4,6	0,2	2,2	3,2	0,1	0,1	100,0	3,2
WARMIŃSKO-MAZURSKIE	M	122 355,4	13 142,9	16,6	7 186,3	13 029,9	604,6	16 053,7	9 988,6	71,7	1 168,8	183 618,5	
	%	66,8	7,2		3,9	7,1	0,3	8,7	5,4		0,6	100,0	10,5
WIELKOPOLSKIE	M	121 621,8	910,2	101,4	1 144,2	14 163,1	199,6	4 208,7	4 768,4	242,5	101,5	147 461,4	
	%	82,4	0,6	0,1	0,8	9,6	0,1	2,9	3,2	0,2	0,1	100,0	8,4
ZACHODNIOPOMORSKIE	M	139 618,8	7 697,4	382,2	14 378,6	11 137,2	177,1	11 452,8	10 782,2	173,8	161,7	195 961,8	
	%	71,3	3,9	0,2	7,3	5,7	0,1	5,8	5,5	0,1	0,1	100,0	11,2
RAZEM	M	1 213 772,9	106 486,3	50 880,4	105 438,7	117 926,7	4 730,9	73 768,9	69 050,1	1 762,2	3 980,8	1 747 797,9	
	%	69,5	6,1	2,9	6,0	6,7	0,3	4,2	4,0	0,1	0,2	100,0	100,0

### 3.5. Niektóre cechy taksacyjne drzewostanów według RDLP

#### 3.5.1. Przeciętny wiek drzewostanów

Przeciętny wiek drzewostanów w poszczególnych RDLP waha się od 55 do 74 lat. Najwyższym przeciętnym wiekiem charakteryzują się drzewostany w RDLP Kraków – 74 lata, Krosno – 73 lata, Gdańsk i Radom – 66 lata, natomiast najniższym: 55 lata – RDLP Zielona Góra, 56 lat – RDLP Piła oraz 58 lat – RDLP Szczecin i Szczecinek.

W pozostałych RDLP przeciętny wiek drzewostanów kształtuje się w granicach 59-65 lat, a więc jest zbliżony do przeciętnego w kraju (61 lat).

**Tabela 8.** PRZECIĘTNY WIEK I ZASOBNÓŚĆ DRZEWOSTANÓW WG RDLP

RDLP	Przeciętny wiek	Przeciętna zasobność grubizny brutto
	lat	m <sup>3</sup> /ha
1	2	3
BIĄŁYSTOK	62	268
GDAŃSK	66	256
KATOWICE	59	236
KRAKÓW	74	293
KROSNO	73	287
LUBLIN	64	251
ŁÓDŹ	63	240
OLSZTYN	59	271
PIŁA	56	215
POZNAŃ	59	239
RADOM	65	256
SZCZECIN	58	261
SZCZECINEK	58	239
TORUŃ	62	237
WARSZAWA	60	241
WROCŁAW	62	256
ZIELONA GÓRA	55	210
<b>Razem LP</b>	<b>61</b>	<b>250</b>

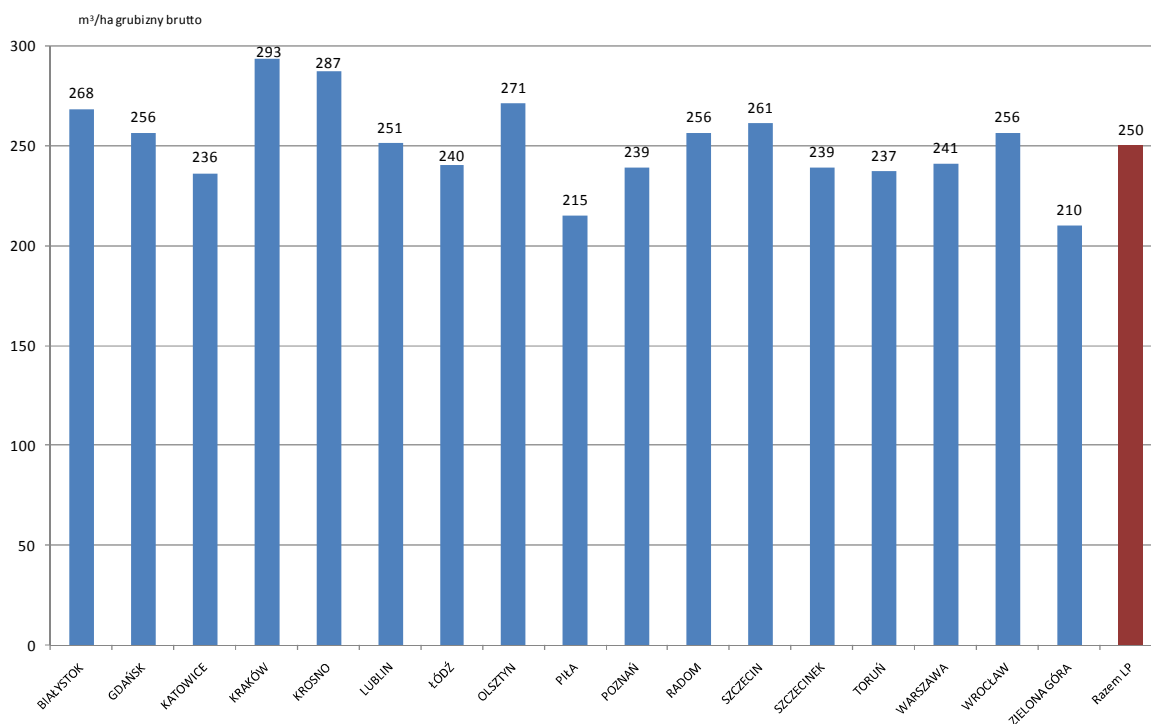
#### 3.5.2. Przeciętna zasobność drzewostanów

Najwyższą przeciętną zasobność na 1 ha powierzchni leśnej zalesionej wykazują drzewostany w RDLP Kraków – 293 m<sup>3</sup>/ha, RDLP Krosno – 287 m<sup>3</sup>/ha, Olsztyn – 271 m<sup>3</sup>/ha, RDLP Białystok – 268 m<sup>3</sup>/ha, RDLP oraz RDLP Szczecin – 261 m<sup>3</sup>/ha.

Zasobność na gruntach leśnych zalesionych, wyższą od przeciętnej w Lasach Państwowych 250 m<sup>3</sup>/ha, wykazują także drzewostany w RDLP Gdańsk, Radom, Wrocław po 256 m<sup>3</sup>/ha, Lublin – 251 m<sup>3</sup>/ha. Najniższą natomiast zasobnością odznaczają się drzewostany RDLP Zielona Góra – 210 m<sup>3</sup>/ha, Piła – 215 m<sup>3</sup>/ha i Poznań – 239 m<sup>3</sup>/ha.

Przeciętną zasobność w Lasach Państwowych według RDLP przedstawiono dodatkowo na rysunku 11.

**Rysunek 11. PRZĘCIĘTNA ZASOBNOŚĆ DRZEWOSTANÓW WG RDLP**



### 3.6. Podział lasu na kategorie ochronności

Podział powierzchni leśnej na lasy gospodarcze i ochronne (według wiodących kategorii ochronności) w układzie RDLP przedstawia tabela 23, a strukturę miąższościową – tabela 25; odpowiednio podział taki w układzie województw przedstawiono w tabeli 24 i 26. Dodatkowo łączny udział lasów ochronnych przedstawiono na rysunku 12.

Najwięcej lasów ochronnych wyodrębniono w terenach górskich, co w sposób naturalny wiąże się z charakterem tych obszarów (lasy wodochronne, glebochronne, uzdrowiskowe) oraz tam, gdzie znajduje się dużo lasów będących pod wpływem ujemnego oddziaływania przemysłu. Największy udział lasów ochronnych notuje się w południowych RDLP, tj. Kraków – 90,2%, Krosno – 82,2%, Katowice – 80,0% i Wrocław – 68,0%.

Najmniej lasów ochronnych wyodrębniono w RDLP: Olsztyn – 18,9%, Piła – 27,5%, Szczecinek – 30,0%, Białystok – 34,6% i Szczecin – 36,1%, przy średniej krajowej – 47,5%.

Tabela 23. STRUKTURA POWIERZCHNIOWA KATEGORII OCHRONNOŚCI WG RDLP

RDLP	Rezerwy		Lasy ochronne w ha													Lasy pozostałe		Ogółem	
	ha	%	3	4	5	6	7	8	9	10	11	12	13	14	15	%	16		
																		Glebo- chronne	Wodo- chronne
1	2																		
P	18 310		4 112	80 301		34 170	4 591	1 912	14 072	31 338	16 198	11 531	198 225	355 662	572 197	8,1			
%	3,2		0,7	14,0		6,0	0,8	0,3	2,5	5,5	2,8	2,0	34,6	62,2	100,0				
P	3 352		21 728	36 298		842	2 436	723	2 161	48 185	315	1 495	114 183	166 613	284 148	4,0			
%	1,2		7,6	12,8		0,3	0,9	0,3	0,8	17,0	0,1	0,5	40,3	58,5	100,0				
P	4 279		19 773	124 904		902	3 960	1 079	1 479	43 860	163	6 035	475 515	114 243	594 037	8,4			
%	0,7		3,3	21,0		0,2	0,7	0,2	0,2	7,4		1,0	80,0	19,3	100,0				
P	2 675		36 888	81 957		29	2 856	801	1 795	14 921	8 820	401	151 090	13 905	167 670	2,4			
%	1,6		22,0	48,9		1,7	1,7	0,5	1,1	8,9	5,3	0,2	90,2	8,2	100,0				
P	9 054		26 063	235 484		3 608	1 339	616	4 370	15 594	2 324	101	328 706	61 991	399 751	5,7			
%	2,3		6,5	58,9		0,9	0,3	0,2	1,1	3,9	0,6		82,2	15,5	100,0				
P	7 767		14 301	80 894		6 323	2 029	397	4 010	38 229	368	16 795	172 528	212 056	392 351	5,6			
%	2,0		3,6	20,6		2,3	0,5	0,1	1,0	9,7	0,1	4,3	43,8	54,2	100,0				
P	4 729		8 512	31 723		2 160	2 636	191	1 123	50 772	116	2 191	148 342	129 456	282 527	4,0			
%	1,7		3,0	11,2		0,8	0,9	0,1	0,4	18,0		0,8	52,5	45,8	100,0				
P	9 039		11 198	51 647		18 008	3 332	1 393	2 950	18 440		234	107 202	450 917	567 158	8,0			
%	1,6		2,0	9,1		3,2	0,6	0,2	0,5	3,3			18,9	79,5	100,0				
P	1 483		23 135	26 081		250	1 659	286	2 423	31 197	55	7 875	92 961	243 286	337 730	4,8			
%	0,4		6,9	7,7		0,1	0,5	0,1	0,7	9,2		2,3	27,5	72,1	100,0				
P	1 810		13 152	136 130		14 513	4 406	745	4 170	43 857	356	2 521	234 468	170 806	407 084	5,8			
%	0,4		3,2	33,4		3,6	1,1	0,2	1,0	10,8	0,1	0,6	57,6	42,0	100,0				
P	4 190		12 051	102 772		3 264	1 504	941	3 131	43 071	1 034	421	189 836	114 446	308 472	4,4			
%	1,4		3,9	33,3		7,0	1,1	0,3	1,0	14,0	0,3	0,1	61,5	37,1	100,0				
P	4 266		21 944	92 306		21 820	2 928	1 434	16 176	59 594		13 738	229 940	401 931	636 137	8,8			
%	0,7		3,4	14,5		3,4	0,5	0,2	2,5	9,4		2,2	36,1	63,2	100,0				
P	2 258		7 168	79 781		354	2 831	888	5 540	36 425	5 504	30 825	169 316	395 390	566 964	8,0			
%	0,4		1,3	14,1		0,1	0,5	0,2	1,0	6,4	1,0	5,4	30,0	69,6	100,0				
P	5 726		50 902	56 441		631	1 970	685	2 158	65 739	1 041	629	187 471	228 213	421 410	6,0			
%	1,4		12,1	13,4		1,7	0,1	0,5	0,5	15,6	0,2	0,1	44,4	54,2	100,0				
P	4 463		8 418	28 534		139	597	307	1 116	18 664		9 814	67 589	109 966	182 018	2,6			
%	2,5		4,6	15,7		0,1	0,3	0,2	0,6	10,3		5,4	37,2	60,3	100,0				
P	3 844		36 476	164 872		3 540	3 874	830	6 190	52 896	19 517	20 518	356 582	164 132	524 558	7,4			
%	0,7		7,0	31,4		9,1	0,7	0,2	1,2	10,1	3,7	3,9	68,0	31,3	100,0				
P	1 067		9 394	75 637		282	3 978	254	880	28 300	265	6 854	132 313	290 780	424 160	6,0			
%	0,3		2,2	17,8		0,1	0,9	0,1	0,2	6,7	0,1	1,6	31,2	68,5	100,0				
P	88 312		325 215	1 485 762		113 799	46 926	13 482	73 744	641 082	56 076	131 978	3 356 267	3 623 793	7 068 372	100,0			
%	1,2		4,6	21,0		1,6	0,7	0,2	1,0	9,1	0,8	1,9	47,5	51,3	100,0				

Tabela 24. STRUKTURA POWIERZCHNIOWA KATEGORII OCHRONNOŚCI WG WOJEWÓDZTW

Województwo	Rezerwy		Lasy ochronne w ha													Lasy pozostałe		Ogółem	
	ha	%	Glebo- chronne	Wodo- chronne	Uszk. przez przemysł	Cenne przyr.	Na stałych pow. bad.	Nasienne	Ostoje zwierząt chronio- nych	Pod- miejskie	Uzdrowi- skowe	Obronne	Razem	ha	%	ha	%		
1	2	3	4	5	6	7	8	9	10	11	12	13	14	15	16				
P	3 856	36 503	171 885	47 652	3 552	4 975	876	6 355	53 029	19 517	19 209	363 553	182 360	549 769	7,8				
%	0,7	6,6	31,3	8,7	0,6	0,9	0,2	1,2	9,6	3,6	3,5	66,2	33,1	100,0					
P	5 422	44 181	51 041	10 071	583	1 664	428	2 036	66 338	1 041	629	178 012	183 334	366 768	5,2				
%	1,5	12,0	13,9	2,7	0,2	0,5	0,1	0,6	18,1	0,3	0,2	48,6	49,9	100,0					
P	8 460	12 977	65 657	6 323	8 900	1 460	366	3 932	20 737	368	5 807	126 527	188 245	323 232	4,6				
%	2,6	4,0	20,3	2,0	2,8	0,5	0,1	1,2	6,4	0,1	1,8	39,2	58,2	100,0					
P	1 980	13 504	94 049	10 563	11 495	5 622	949	5 969	56 627	265	20 986	220 029	443 728	665 737	9,4				
%	0,3	2,0	14,1	1,6	1,7	0,8	0,1	0,9	8,5	0,1	3,2	32,9	66,8	100,0					
P	3 116	4 872	29 176	41 862	2 197	2 582	194	1 252	41 689	116	2 043	125 983	117 103	246 202	3,5				
%	1,3	2,0	11,9	17,0	0,9	1,0	0,1	0,5	16,9	0,8	0,8	51,1	47,6	100,0					
P	2 859	39 873	88 311	25 592	29	2 907	780	1 795	15 728	8 820	451	184 286	11 627	198 772	2,8				
%	1,4	20,1	44,4	12,9	0,1	1,5	0,4	0,9	7,9	4,4	0,2	92,7	5,9	100,0					
P	8 585	17 156	62 135	19 465	1 522	2 519	558	2 371	42 218		5 906	153 850	254 594	417 029	5,9				
%	2,1	4,1	14,9	4,7	0,4	0,6	0,1	0,6	10,1		1,4	36,9	61,0	100,0					
P	650	1 259	58 975	65 963	231	883	88	781	16 348		3 930	148 458	82 616	231 724	3,3				
%	0,3	0,5	25,5	28,5	0,1	0,4	0,0	0,3	7,1		1,7	64,1	35,6	100,0					
P	9 391	30 294	256 380	39 207	3 751	1 908	652	4 448	33 549	2 324	15 587	388 100	89 141	486 632	6,9				
%	1,9	6,2	52,7	8,1	0,8	0,4	0,1	0,9	6,9	0,5	3,2	79,8	18,3	100,0					
P	13 392	3 135	50 375	180 713	671	3 504	1 226	8 302	23 560	15 685	1 057	126 102	239 935	379 429	5,4				
%	3,5	0,8	13,3	59,8	0,2	1,1	0,3	0,2	8,2	0,1	0,7	90,9	8,0	100,0					
P	3 988	28 318	80 571	1 237	3 746	3 746	1 329	4 575	56 525	1 629	4 378	182 308	385 066	571 362	8,1				
%	0,7	5,0	14,1	0,2	0,7	0,7	0,2	0,8	9,9	0,3	0,8	32,0	67,3	100,0					
P	3 378	11 602	49 851	180 713	671	3 321	994	631	24 810	163	2 040	274 796	23 775	301 949	4,3				
%	1,1	3,8	16,5	59,8	0,2	1,1	0,3	0,2	8,2	0,1	0,7	90,9	8,0	100,0					
P	1 872	11 262	85 724	11 333	2 023	118	794	2 024	33 354	1 034	13	147 679	74 235	223 786	3,2				
%	0,8	5,0	38,3	5,1	0,9	0,1	0,4	0,9	14,9	0,5	0,0	66,1	33,1	100,0					
P	13 445	12 647	75 896	32 896	3 952	3 952	1 998	8 655	28 752	513	10 714	176 023	490 851	680 319	9,6				
%	2,0	1,9	11,2	4,8	4,8	0,6	0,3	1,3	4,2	0,1	1,6	26,0	72,0	100,0					
P	2 292	37 498	152 232	9 459	14 687	4 399	1 103	5 816	73 718	411	8 116	307 439	350 697	660 428	9,3				
%	0,3	5,7	23,1	1,4	2,2	0,7	0,2	0,9	11,2	0,1	1,2	46,7	53,0	100,0					
P	5 626	20 134	113 504	10 767	3 366	3 366	1 147	14 802	54 100	4 190	31 112	253 122	506 486	765 234	10,7				
%	0,7	2,6	14,8	1,4	1,4	0,4	0,1	1,9	7,1	0,5	4,1	32,9	66,4	100,0					
P	88 312	325 215	1 485 762	468 203	113 799	46 926	13 482	73 744	641 082	56 076	131 978	3 356 267	3 623 793	7 068 372	100,0				
%	1,2	4,6	21,0	6,6	1,6	0,7	0,2	1,0	9,1	0,8	1,9	47,5	51,3	100,0					
RAZEM																			

Tabela 25. STRUKTURA MIAŻSZOŚCIOWA KATEGORII OCHRONNOŚCI WG RDLP

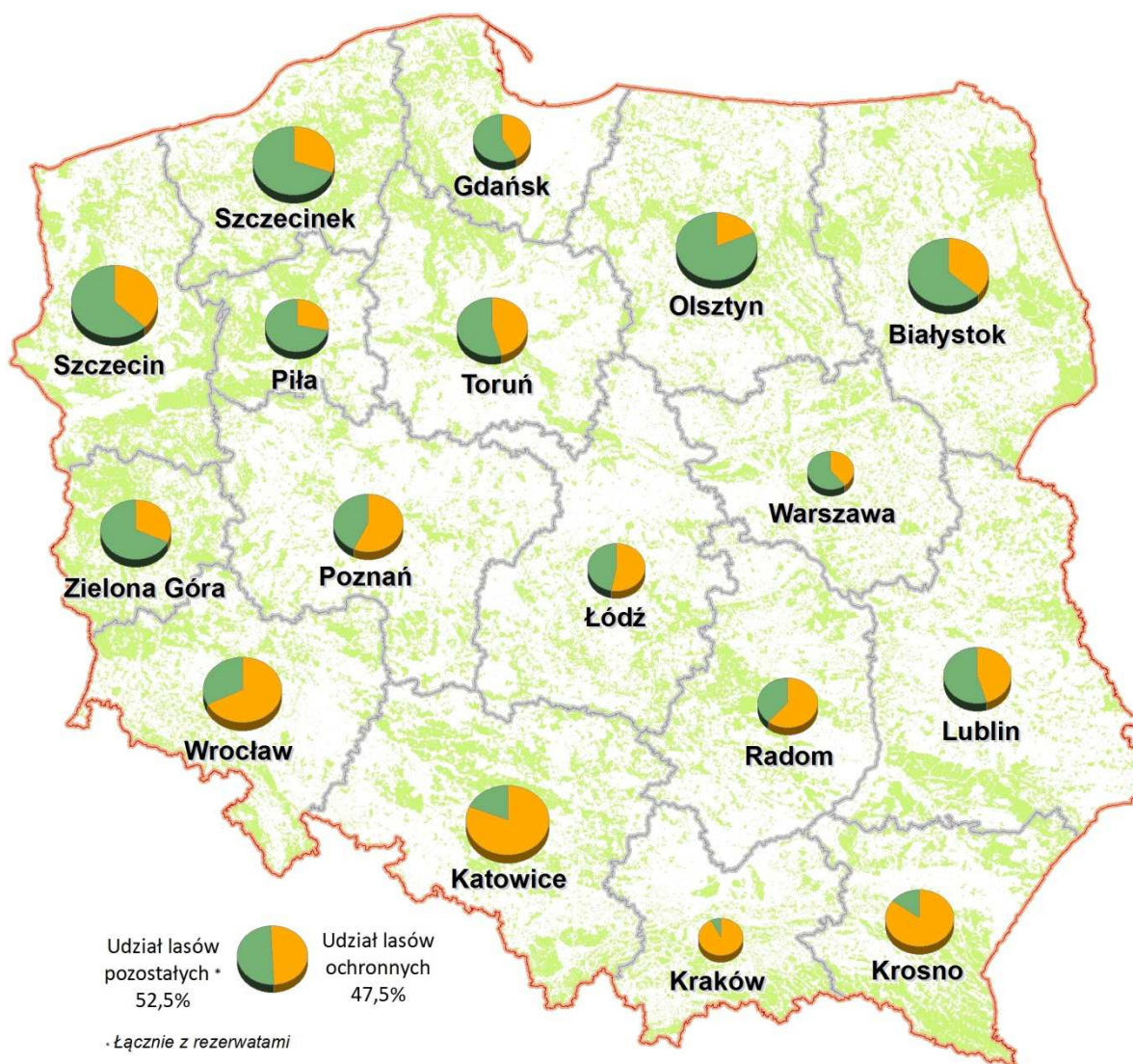
RDLP	Rezerwy		Lasy ochronne w tys. m <sup>3</sup>													Lasy pozostałe		Ogółem	
		tys. m <sup>3</sup>	2	3	4	5	6	7	8	9	10	11	12	13	14	15	16		
1	M	5 723,6	1 042,3	18 632,6	8 862,8	1 221,8	7 771,1	3 942,6	9 076,2	5 116,8	2 901,2	51 573,4	94 620,6	151 917,6	8,7				
BIALYSTOK	%	3,8	0,7	12,3	5,8	0,8	0,5	2,6	6,0	3,4	1,9	34,0	62,2	100,0					
	M	857,4	5 557,5	8 518,9	224,9	665,5	281,4	588,2	14 519,2	84,5	371,0	30 791,1	40 360,9	72 009,4	4,1				
GDĄSK	%	1,2	7,7	11,8	0,3	0,9	0,4	0,8	20,2	0,1	0,5	42,7	56,1	100,0					
	M	1 465,2	5 826,9	30 978,2	60 139,1	271,5	1 131,9	372,5	9 324,0	36,8	1 500,2	110 111,8	26 802,5	138 379,5	7,9				
KATOWICE	%	1,1	4,2	22,4	43,5	0,2	0,4	0,3	6,7	1,1	1,1	79,6	19,3	100,0					
	M	942,6	11 035,7	23 351,1	642,2	9,1	837,1	453,9	4 144,5	2 281,9	96,8	43 209,4	4 816,0	48 968,0	2,8				
KRAKÓW	%	1,9	22,5	47,7	1,3	1,7	0,7	0,9	8,5	4,7	0,2	88,2	9,9	100,0					
	M	3 056,8	7 856,6	69 225,5	8 609,9	1 276,2	450,8	1 277,3	4 170,2	729,5	28,8	93 868,6	16 719,6	113 645,0	6,5				
KROSNO	%	2,7	6,9	60,9	7,6	1,1	0,4	1,1	3,7	0,6	0,6	82,5	14,8	100,0					
	M	2 500,6	4 239,9	19 531,0	1 331,1	2 853,5	569,6	1 121,2	9 116,7	128,1	3 702,6	42 737,1	52 432,3	97 670,0	5,6				
LUBLIN	%	2,6	4,3	20,0	1,4	2,9	0,6	1,1	9,3	0,1	3,8	43,6	53,8	100,0					
	M	1 558,7	1 646,5	7 387,7	12 224,4	552,3	676,6	292,5	12 782,6	27,6	498,5	36 144,7	29 452,5	67 155,9	3,8				
ŁÓDŹ	%	2,3	2,5	11,0	18,2	0,8	1,0	0,4	19,0	0,7	0,7	53,7	44,0	100,0					
	M	2 949,5	2 889,8	13 583,5	4 087,4	1 066,7	621,3	1 040,5	5 220,5	79,2	28 588,9	120 410,3	151 948,7	8,7					
OLSZTYN	%	1,9	1,9	8,9	2,7	0,7	0,4	0,7	3,4	15,6	1 728,9	20 077,0	50 965,1	71 481,4	4,1				
	M	439,3	5 031,6	5 621,3	62,1	401,5	84,4	594,8	6 538,8	9,1	2,4	28,0	71,4	100,0					
PIŁA	%	0,6	7,0	7,9	0,1	0,6	0,1	0,8	9,1	100,6	602,3	55 423,1	40 369,4	96 415,2	5,5				
	M	622,7	2 727,5	31 254,8	3 322,4	4 237,0	1 137,0	1 092,0	10 648,8	11,0	0,6	57,3	42,1	100,0					
POZNAŃ	%	0,6	2,8	32,4	3,4	4,4	1,2	0,3	11,0	0,1	0,6	57,3	42,1	100,0					
	M	1 319,9	3 096,2	26 175,6	5 587,3	7 014,4	447,2	727,1	11 402,8	252,2	95,0	48 812,4	28 198,2	78 330,5	4,5				
RADOM	%	1,7	4,0	33,4	7,1	0,9	0,6	0,4	14,6	0,3	0,1	62,3	36,0	100,0					
	M	1 287,7	5 340,2	23 797,5	6 235,5	807,2	610,8	4 498,3	15 552,3	3 616,9	60 458,7	102 330,5	164 076,9	9,5					
SZCZECIN	%	0,8	3,3	14,5	3,8	0,5	0,4	2,7	9,5	2,2	2,2	36,9	62,3	100,0					
	M	584,8	1 808,6	18 619,4	94,5	884,8	353,6	1 369,3	9 488,6	1 498,4	6 681,3	40 798,5	93 681,2	135 064,5	7,7				
SZCZECINEK	%	0,4	1,3	13,8	0,1	0,7	0,3	1,0	7,0	1,1	4,9	30,2	69,4	100,0					
	M	1 847,2	10 784,7	13 390,4	1 486,2	206,9	553,5	658,4	12 903,4	255,5	190,8	40 655,7	55 988,7	98 491,6	5,6				
TORUŃ	%	1,9	10,9	13,6	1,5	0,2	0,6	0,7	13,1	0,3	0,2	41,3	56,8	100,0					
	M	1 262,2	1 726,1	6 439,2	41,0	157,1	94,8	319,0	4 445,3	2 133,7	15 356,2	26 871,1	43 489,5	2,5					
WARSZAWA	%	2,9	4,0	14,8	0,1	0,4	0,2	0,7	10,2	7 075,4	3 646,1	97 161,0	33 002,3	131 225,3	7,5				
	M	1 062,0	10 658,2	45 606,6	11 445,7	918,6	1 062,4	353,0	14 823,1	5,4	2,8	74,1	25,1	100,0					
WROCLAW	%	0,8	8,1	34,8	8,7	0,7	0,8	0,3	11,3	87,3	935,7	26 345,8	60 812,9	87 528,9	5,0				
	M	370,2	1 884,7	16 053,5	1 094,4	50,9	974,0	78,8	4 950,4	0,1	1,1	30,3	69,3	100,0					
ZIELONA GÓRA	%	0,4	2,2	18,3	1,3	0,1	1,1	0,3	5,7	0,1	1,1	30,3	69,3	100,0					
	M	27 850,4	83 153,0	378 166,8	105 882,7	30 685,6	13 044,7	20 135,6	159 105,4	17 690,2	28 809,0	842 113,4	877 834,1	1 747 797,9	100,0				
RAZEM	%	1,6	4,8	21,6	6,1	1,8	0,7	1,2	9,1	1,0	1,6	48,2	50,2	100,0					



Tabela 26. STRUKTURA MAŹŻOŚCIOWA KATEGORII OCHRONNOŚCI WG WOJEWÓDZTW

Województwa	Rezerwy		Lasy ochronne w tys. m <sup>3</sup>													Lasy pozostałe		Ogółem	
	1	2	3	4	5	6	7	8	9	10	11	12	13	14	15	16			
																	tys. m <sup>3</sup>	%	
M	1 066,8	10 665,4	47 308,3	11 501,1	923,8	1 358,3	372,7	1 614,3	14 872,6	7 075,4	3 404,4	99 096,3	37 685,1	137 848,2	7,9				
%	0,8	7,7	34,3	8,3	0,7	1,0	0,3	1,2	10,8	5,1	2,5	71,9	27,3	100,0					
M	1 759,2	9 200,2	12 046,1	2 097,3	193,0	472,8	152,4	615,0	13 021,7	255,5	190,8	38 244,8	44 965,6	84 969,6	4,9				
%	2,1	10,8	14,2	2,5	0,2	0,6	0,2	0,7	15,3	0,3	0,2	45,0	52,9	100,0					
M	2 680,0	3 909,3	15 864,6	1 331,1	2 757,6	422,2	1 330,0	1 099,1	5 127,7	128,1	1 453,8	32 226,5	46 834,0	81 740,5	4,7				
%	3,3	4,8	19,4	1,6	3,4	0,5	0,2	1,3	6,3	0,2	1,8	39,5	57,2	100,0					
M	691,5	2 897,6	20 850,5	1 946,0	3 113,7	1 425,5	353,8	1 592,9	11 783,9	87,3	4 557,4	48 608,6	98 882,4	148 182,5	8,5				
%	0,5	2,0	14,1	1,3	2,1	1,0	0,2	1,1	8,0	0,1	3,1	33,0	66,5	100,0					
M	1 036,6	793,1	6 668,1	10 715,8	559,9	650,2	57,0	303,5	10 547,6	27,6	464,2	30 787,0	26 867,3	58 690,9	3,4				
%	1,8	1,4	11,4	18,3	1,0	1,1	0,1	0,5	18,0	0,8	0,8	52,6	45,6	100,0					
M	1 007,1	11 174,9	25 289,9	4 989,5	9,1	848,5	349,7	453,9	4 033,9	2 281,9	104,2	49 535,5	4 342,3	54 884,9	3,1				
%	1,8	20,4	46,1	9,1	1,5	0,6	0,8	0,8	7,3	4,2	0,2	90,2	8,0	100,0					
M	2 550,7	3 517,5	14 537,8	4 729,6	344,1	679,4	182,8	665,0	10 134,3		1 161,0	35 951,5	60 385,2	98 887,4	5,7				
%	2,6	3,6	14,7	4,8	0,3	0,7	0,2	0,7	10,2		1,2	36,4	61,0	100,0					
M	250,6	212,8	13 815,0	16 354,3	83,7	227,8	37,2	218,1	3 764,0		1 044,8	35 757,7	18 856,2	54 864,5	3,1				
%	0,5	0,4	25,2	29,8	0,2	0,4	0,1	0,4	6,9		1,9	65,3	34,2	100,0					
M	3 181,3	9 247,4	74 545,8	8 609,9	1 331,8	598,2	256,9	1 299,4	8 341,6	729,5	3 387,5	108 348,0	23 343,6	134 872,9	7,7				
%	2,4	6,9	55,3	6,4	1,0	0,4	0,2	1,0	6,2	0,5	2,5	80,4	17,2	100,0					
M	4 172,0	771,5	12 303,5	5 314,9	981,1	485,7	2 398,1	6 888,6	4 957,8	294,1	34 395,3	64 319,1	102 886,4	5,9					
%	4,1	0,7	12,0	5,2	1,0	0,5	2,3	6,7	4,8	0,3	33,5	62,4	100,0						
M	997,2	6 879,4	18 465,7	321,9	1 064,0	458,6	1 143,3	16 831,2	448,2	992,1	46 604,4	89 080,5	136 682,1	7,8					
%	0,7	5,0	13,5	5,0	0,2	0,8	0,3	0,8	12,3	0,3	0,7	33,9	65,4	100,0					
M	1 123,2	4 165,1	12 720,0	38 635,4	187,8	963,6	494,8	141,4	5 151,5	36,8	445,5	62 941,9	5 791,6	69 856,7	4,0				
%	1,6	6,0	18,2	55,3	0,3	1,4	0,7	0,2	7,4	0,1	0,6	90,2	8,2	100,0					
M	575,5	2 928,8	21 844,5	2 823,1	441,4	35,1	270,9	429,6	9 007,4	252,2	2,6	38 035,6	17 778,5	56 389,6	3,2				
%	1,0	5,2	38,7	5,0	0,8	0,1	0,5	0,8	16,0	0,4	0,0	67,5	31,5	100,0					
M	4 378,5	3 782,5	18 670,9	7 628,0	1 197,6	888,0	2 558,1	8 253,0	159,0	2 684,9	45 822,0	133 418,0	183 618,5	10,5					
%	2,4	2,1	10,2	4,2	0,7	0,5	1,4	4,5	0,1	1,5	25,2	72,4	100,0						
M	754,0	7 691,9	34 552,5	2 149,6	4 246,5	1 139,6	4 177,0	1 515,4	16 769,0	116,2	1 817,5	70 415,9	76 291,5	147 461,4	8,4				
%	0,5	5,2	23,4	1,5	2,9	0,8	0,3	1,0	11,4	0,1	1,2	47,8	51,7	100,0					
M	1 626,2	5 315,6	28 683,6	3 228,4	980,8	529,2	4 088,5	14 577,4	1 134,7	6 804,2	65 342,4	128 993,2	195 961,8	11,2					
%	0,8	2,7	14,6	1,6	0,5	0,3	2,1	7,4	0,6	3,5	33,3	65,9	100,0						
M	27 850,4	83 153,0	378 166,8	105 882,7	30 685,6	13 044,7	5 440,4	20 135,6	159 105,4	17 690,2	28 809,0	842 113,4	877 834,1	1 747 797,9	100,0				
%	1,6	4,8	21,6	6,1	1,8	0,7	0,3	1,2	9,1	1,0	1,6	48,2	50,2	100,0					

Rysunek 12. UDZIAŁ LASÓW OCHRONNYCH WG RDLP



## 4. Użytkowanie lasu

### 4.1. Średnioroczny etat cięć wg planów urządzenia lasu

Etat cięć określany jest ilością drewna (grubizny) przewidzianego do pozyskania w planie urządzenia lasu nadleśnictwa na 10 lat. Plan urządzenia lasu sporządzany jest dla konkretnego nadleśnictwa, w związku z czym zatwierdzony w nim etat tylko w tym nadleśnictwie może być realizowany i bilansowany. Dla celów statystycznych, od szeregu lat sporządza się sumy tzw. rocznych etatów cięć dla regionalnych dyrekcji Lasów Państwowych oraz łącznie dla Lasów Państwowych.

Przy zastosowanej metodyce – polegającej na sumowaniu „dziesiątych części” etatów poszczególnych nadleśnictw, niezależnie od zaawansowania wykonania cięć rębnych, pielęgnacyjnych i sanitarnych w stosunku do planu urządzenia lasu w tych nadleśnictwach – wielkość tzw. „sumy rocznych etatów cięć dla Lasów Państwowych” zestawionych na 1 stycznia 2011 r. wynosi 31 824 tys. m<sup>3</sup> grubizny netto (tabela 27). Wielkość ta powinna służyć przede wszystkim dla celów porównawczych, nie może być natomiast utożsamiana z obowiązkową normą dla całych Lasów Państwowych, głównie z uwagi na przybliżony sposób ustalania miąższości użytkowania przedrębego oraz labilny stan lasu, a także z uwagi na fakt nieuwzględnienia w zestawieniu etatów kilkunastu nadleśnictw urządzanych na 1 stycznia 2010 r., gdzie prace nie zostały zakończone.

Wielkość pozyskania w danym roku w Lasach Państwowych ogółem musi natomiast uwzględniać wszystkie wyżej wymienione elementy, w tym również konieczność realizacji takich zabiegów gospodarczych, które nie były wcześniej zaplanowane, a wynikają z przyczyn losowych (głównie z niekorzystnych zmian stanu zdrowotnego i sanitarnego drzewostanów). Uwzględnienia wymaga także wykonanie etatu użytkowania głównego w dotychczasowym okresie realizacji planów urządzenia lasu.

Dlatego niezależnie od zestawienia rocznych etatów cięć określono tzw. zbilansowane zadania w zakresie użytkowania głównego uwzględniające dla każdego z nadleśnictw wykonane już zadania od początku obowiązywania planów urządzenia lasu do 31 grudnia 2009 r. oraz wielkość zadań pozostałych do wykonania w całym 10-leciu. Z ilorazu wielkości zadań i liczby lat pozostałych do końca planu uzyskano dla poszczególnych nadleśnictw zadania średnioroczne, które zagregowano dla Lasów Państwowych ogółem, według RDLP i zestawiono w tabeli 28.

**Tabela 27. SUMY PRZECIĘTNE ROCZNYCH ETATÓW UŻYTKOWANIA RĘBNEGO I PRZEDRĘBNEGO NADLEŚNICTW WG RDLP I OGÓŁEM DLA LP \***

RDLP	Użytkowanie w m <sup>3</sup>		
	Użytki rębne	Użytki przedrębne	Razem
1	2	3	4
<b>BIAŁYSTOK</b>	1 113 985	1 529 092	2 643 077
<b>KATOWICE</b>	1 798 654	1 123 676	2 922 330
<b>KRAKÓW</b>	451 884	339 590	791 474
<b>KROSNO</b>	1 042 330	709 572	1 751 902
<b>LUBLIN</b>	860 794	776 429	1 637 223
<b>ŁÓDŹ</b>	599 520	534 898	1 134 418
<b>OLSZTYN</b>	1 228 692	1 379 070	2 607 762
<b>PIŁA</b>	645 678	690 574	1 336 252
<b>POZNAŃ</b>	882 183	930 277	1 812 460
<b>SZCZECIN</b>	1 469 328	1 565 435	3 034 763
<b>SZCZECINEK</b>	1 390 406	1 356 620	2 747 026
<b>TORUŃ</b>	899 971	809 145	1 709 116
<b>WROCŁAW</b>	1 453 941	1 166 266	2 620 207
<b>ZIELONA GÓRA</b>	827 977	811 907	1 639 884
<b>GDAŃSK</b>	583 261	668 788	1 252 049
<b>RADOM</b>	750 156	674 125	1 424 281
<b>WARSZAWA</b>	361 325	398 472	759 797
<b>Ogółem LP</b>	<b>16 360 085</b>	<b>15 463 936</b>	<b>31 824 021</b>

\*) w ilości w ynikające w yłącznie z dotychczas opracowanych planów urządzenia lasu z uwzględnieniem aneksów do planów cięć.

Z przedstawionych danych wynika, że suma tak określonych zbilansowanych rocznych zadań wynosiła 31 894 tys. m<sup>3</sup> grubizny netto i była wyższa o około 70 tys. m<sup>3</sup> od sumy rocznych etatów cięć z całego 10-lecia. Oznacza to, że dotychczasowe tempo realizacji planów użytkowania głównego było dotychczas średnio trochę mniejsze od równomiernego tempa w całym 10-leciu.

Przedstawione dane wskazują na trend wzrostu sumy etatów w Lasach Państwowych, który będzie się prawdopodobnie utrzymywał proporcjonalnie do wzrostu miąższości drzewostanów. Analiza zmian zasobów drzewnych do 2010 r. dla Lasów Państwowych wskazuje na stały wzrost zasobów drzewnych na pniu, który w ostatnim 5-leciu wynosił blisko 1,8% rocznie, a w klasach wieku V i starszych nawet 2,6%. W podobnym, zatem tempie będą zapewne wzrastać także roczne możliwości pozyskania drewna.

**Tabela 28.** SUMY ROCZNYCH ZADAŃ UWZGLĘDNIAJĄCYCH DOTYCHCZASOWY POSTĘP UŻYTKOWANIA GŁÓWNEGO PRZY ZAŁOŻENIU RÓWNOMIERNEGO UŻYTKOWANIA W OKRESIE DO KOŃCA REALIZACJI PLANÓW URZĄDZENIA LASU ZESTAWIONE WG RDLP I OGÓŁEM DLA LP

RDLP	Użytkowanie w m <sup>3</sup>		
	Użytki rębne	Użytki przedrębne	Razem
1	2	3	4
BIAŁYSTOK	1 227 937	1 551 983	2 779 920
KATOWICE	2 149 069	704 086	2 853 155
KRAKÓW	484 150	334 784	818 934
KROSNO	1 045 546	766 218	1 811 764
LUBLIN	902 412	692 668	1 595 080
ŁÓDŹ	619 110	510 094	1 129 204
OLSZTYN	1 398 165	1 134 104	2 532 269
PIŁA	703 336	621 181	1 324 517
POZNAŃ	1 046 035	788 627	1 834 662
SZCZECIN	1 653 618	1 393 556	3 047 174
SZCZECINEK	1 480 254	1 239 503	2 719 757
TORUŃ	960 266	748 260	1 708 526
WROCŁAW	1 413 053	1 153 475	2 566 528
ZIELONA GÓRA	872 924	774 058	1 646 982
GDAŃSK	669 469	632 864	1 302 333
RADOM	809 830	656 978	1 466 808
WARSZAWA	387 676	368 879	756 555
<b>Ogółem PGL LP</b>	<b>17 822 850</b>	<b>14 071 318</b>	<b>31 894 168</b>

## 4.2. Użytkowanie na tle zasobów drzewnych

W okresie, dla którego dokonano porównań w niniejszym opracowaniu (lata 1967-2010), kształtowanie się wielkości użytkowania w skali całych Lasów Państwowych w stosunku do zasobów drzewnych następująco przedstawia tabela 29.

Powyższe opracowanie, obok metodyki aktualizacji, eksponuje jedynie niektóre podstawowe wielkości charakteryzujące stan powierzchni i zasobów leśnych; **Wyniki aktualizacji** mają bowiem na celu przede wszystkim zaprezentowanie aktualnych danych liczbowych.

Dane te zestawione w części tabelarycznej stanowią materiał pozwalający na dokonanie dodatkowych ocen i analizy stanu lasów przez użytkowników opracowania.

**Tabela 29. UŻYTKOWANIE NA TLE ZASOBÓW DRZEWNYCH W LP**

Rok	Użytkowanie netto	Użytkowanie brutto w stosunku do zasobów
	tys. m <sup>3</sup>	%
1	2	3
1967	16 501	2,26
1978	19 909	2,45
1985	21 436	2,30
1990	15 863	1,58
1991	15 471	1,50
1992	18 941	1,82
1993	18 546	1,79
1994	18 300	1,75
1995	18 774	1,78
1996	18 616	1,74
1997	19 942	1,81
1998	21 494	1,91
1999	22 688	1,91
2000	24 097	2,03
2001	23 471	1,96
2002	25 595	2,10
2003	27 135	2,18
2004	28 699	2,26
2005	28 164	2,16
2006	28 700	2,18
2007	32 313	2,41
2008	30 694	2,22
2009	31 188	2,21