



**Państwowe Gospodarstwo Leśne  
Lasy Państwowe**

# **WYNIKI AKTUALIZACJI**

**stanu powierzchni leśnej i zasobów drzewnych  
w Lasach Państwowych  
na dzień 1 stycznia 2013 roku**

**Praca wykonana przez  
Biuro Urządzania Lasu i Geodezji Leśnej  
na podstawie informacji  
z Banku Danych o Lasach**



**Sękocin Stary, styczeń 2014**



Zdjęcia: Mirosław Sobkowiak  
Projekt okładki: Beata Świątnicka-Giluk  
Projekt graficzny: Beata Świątnicka-Giluk  
Korekta: Elżbieta Kijewska



05-410 Józefów  
ul. gen. Sikorskiego 7<sup>b</sup>  
tel. 22 357 84 18, fax 22 357 84 19  
[www.oficinaforest.pl](http://www.oficinaforest.pl)

Druk i oprawa: Z.G. TAURUS

# SPIS TREŚCI

## Wprowadzenie 4

### 1. Metodyka 4

### 2. Ogólna charakterystyka stanu lasu w Lasach Państwowych 5

- 2.1. Typy siedliskowe lasu 5
- 2.2. Struktura powierzchniowo-miąższościowa zasobów leśnych 8
  - 2.2.1. Struktura powierzchniowa zasobów leśnych 8
  - 2.2.2. Struktura miąższościowa zasobów leśnych 8
- 2.3. Przeciętny wiek i przeciętna zasobność drzewostanów 12
  - 2.3.1. Przeciętny wiek drzewostanów 12
  - 2.3.2. Przeciętna zasobność drzewostanów 13
  - 2.3.3. Przyrost bieżący 14
- 2.4. Struktura powierzchni i miąższości w podziale na rezerваты, lasy ochronne i gospodarcze 14
- 2.5. Porównanie wyników aktualizacji wg stanu na 2013 r. z wynikami aktualizacji wg stanu na 1967, 1978, 1985, 1990, 1995, 2000, 2005 i 2010 r. 17

### 3. Ogólna charakterystyka stanu lasu według regionalnych dyrekcji Lasów Państwowych i województw 22

- 3.1. Struktura powierzchniowa według klas wieku 22
- 3.2. Struktura miąższościowa według klas wieku 25
- 3.3. Struktura powierzchniowa według gatunków 28
- 3.4. Struktura miąższościowa według gatunków 30
- 3.5. Niektóre cechy taksacyjne drzewostanów według RDLP 32
  - 3.5.1. Przeciętny wiek drzewostanów 32
  - 3.5.2. Przeciętna zasobność drzewostanów 32
- 3.6. Podział lasu na kategorie ochronności 33

### 4. Użytkowanie lasu 39

- 4.1. Średnioroczny etat cięć wg planów urządzenia lasu 39
- 4.2. Użytkowanie na tle zasobów drzewnych 40

## WPROWADZENIE

Niniejsze opracowanie przedstawia wyniki aktualizacji powierzchni leśnej i zasobów drzewnych według stanu na 1 stycznia 2013 r.

W odróżnieniu od wyników, które uzyskuje się w następstwie bieżących prac urzędniowych, wyniki okresowych aktualizacji pozwalają przedstawić stan wszystkich lasów w Państwowym Gospodarstwie Leśnym Lasy Państwowe wyprowadzony na jedną datę, co umożliwia dokonywanie analizy stanu zasobów drzewnych, tren-

dów ich zmian oraz aktualnych i przewidywanych możliwości pozyskania drewna.

Opracowanie to nawiązuje (poprzez niektóre tabele i wykresy) także do wyników aktualizacji z lat poprzednich: 1967, 1978, 1985, 1990, 1995, 2000, 2005 i 2010.

Ze względu na zaokrąglenia wyniki przedstawione w niniejszym opracowaniu mogą się nieznacznie różnić od danych prezentowanych na portalu internetowym Banku Danych o Lasach ([www.bdl.lasy.gov.pl](http://www.bdl.lasy.gov.pl)).

## 1. METODYKA

Aktualizację powierzchni leśnej i zasobów drzewnych w Lasach Państwowych według stanu na 1 stycznia 2013 r. opracowało Biuro Urządzenia Lasu i Geodezji Leśnej na podstawie danych zaktualizowanych w Systemie Informatycznym Lasów Państwowych (SILP) zgromadzo-

nych w budowanym obecnie – na zamówienie Lasów Państwowych – Banku Danych o Lasach.

W ramach aktualizacji (wynikającej ze zmian powierzchniowych, przeprowadzonych cięć użytkowania rębego i przedrębego oraz upływu czasu), powierzchnia leśna poszczególnych nadleśnictw – po wyrównaniu – była następnie agregowana do poziomu RDLP i Lasów Państwowych ogółem.

W celu pełniejszego scharakteryzowania stanu lasu dodatkowo określono, w różnych przekrojach, m.in. takie elementy, jak przeciętny wiek i przeciętną zasobność na 1 ha.

Cechy te ustalono następująco:

1) przeciętny wiek – jako średnią ważoną, przy czym jako wagę przyjęto powierzchnię poszczególnych klas i podklas wieku,

2) przeciętną zasobność – jako iloraz miąższości i odpowiadającej tej miąższości powierzchni.

Zestawienia wyników aktualizacji powierzchni leśnej przedstawiono w układzie organizacyjnym Lasów Państwowych według stanu na 31 grudnia 2012 r., natomiast aktualizację zasobów drzewnych – według stanu na 1 stycznia 2013 r., tj. po aktualizacji w SILP.

Należy przy tym wyjaśnić, że określenie powierzchni leśnej w niniejszym opracowaniu dotyczy powierzchni lasów bez gruntów związanych z gospodarką leśną, podobnie jak to przyjmowano podczas poprzednich aktualizacji.

Uzyskane wyniki dotyczące powierzchni leśnej wyrównane zostały do wielkości ujętych w sprawozdaniu LPIR-4 (według stanu na 31 grudnia 2012 r.), sporządzanym przez nadleśnictwa, w celu uzyskania zgodności z powierzchnią publikowaną przez Dyрекcję Generalną Lasów Państwowych i przekazywaną do Głównego Urzędu Statystycznego.

Opracowanie uwzględnia również aktualny administracyjny podział kraju w odniesieniu do tabel przedstawiających dane wg województw.



## 2. OGÓLNA CHARAKTERYSTYKA STANU LASU W LASACH PAŃSTWOWYCH

### 2.1. Typy siedliskowe lasu

Powierzchnię oraz miąższość grubizny brutto, odpowiednio w ha i tys. m<sup>3</sup> ogółem oraz % poszczególnych klas wieku według typów siedliskowych lasu w Lasach

Państwowych, przedstawiają tabele 1 i 2, natomiast procentowy układ siedlisk wg województw – tabela 3. Dodatkowo, procentowy udział powierzchni poszczególnych siedliskowych typów lasu zobrazowano na rysunku 1.

**Tabela 1. POWIERZCHNIOWA TABELA KLAS WIEKU WG TYPÓW SIEDLISKOWYCH LASU**

Typ siedliskowy lasu	Powierzchnia ogółem gruntów leśnych		Powierzchnia w % – ogółem										ogółem na gruntach leśnych
			gruntów leśnych niezależonych	gruntów leśnych zalesionych w klasach wieku									
	ha	%		I	II	III	IV	V	VI	VII i st.	KO,KDO BP	razem	
1	2	3	4	5	6	7	8	9	10	11	12	13	14
Bs	14 455	0,2	4,3	8,9	19,4	28,4	16,8	12,9	4,6	4,4	0,3	95,7	100,0
Bśw	1 429 248	20,2	2,5	12,8	14,1	25,6	20,2	17,7	5,6	1,4	0,1	97,5	100,0
Bw	50 512	0,7	4,2	11,4	18,6	20,4	20,6	17,1	4,3	3,0	0,4	95,8	100,0
Bb	11 047	0,2	11,9	1,7	8,1	10,6	15,4	17,0	14,4	20,8	0,1	88,1	100,0
BMśw	1 692 067	23,9	1,3	11,9	14,3	27,5	19,5	14,7	5,6	1,7	3,5	98,7	100,0
BMw	310 647	4,4	1,7	14,7	18,6	21,1	19,4	15,2	5,0	1,6	2,7	98,3	100,0
BMb	42 722	0,6	5,0	6,6	17,8	17,5	18,8	15,8	8,4	9,0	1,1	95,0	100,0
LMśw	1 324 652	18,7	0,6	9,9	12,5	23,8	19,2	13,7	6,0	3,0	11,3	99,4	100,0
LMw	266 080	3,8	1,7	14,6	19,2	21,8	17,7	10,4	3,8	1,8	9,0	98,3	100,0
LMB	49 715	0,7	6,9	6,9	14,7	22,0	23,8	14,1	6,4	3,9	1,3	93,1	100,0
Lśw	679 332	9,6	0,5	9,5	13,9	18,5	16,6	12,5	7,1	7,2	14,2	99,5	100,0
Lw	133 603	1,9	1,3	12,8	14,5	18,6	18,0	11,1	4,9	6,0	12,8	98,7	100,0
OI	125 877	1,8	6,2	16,5	17,3	22,8	20,8	12,1	3,1	0,6	0,6	93,8	100,0
OIJ	55 908	0,8	2,3	14,9	15,5	18,8	19,2	17,0	5,4	2,3	4,6	97,7	100,0
LI	32 669	0,5	4,8	10,3	9,9	13,1	12,8	11,0	10,5	21,3	6,3	95,2	100,0
BMwyż	15 089	0,2	0,9	8,6	12,4	22,9	21,8	16,0	6,6	1,8	9,0	99,1	100,0
LMwyż	107 541	1,5	0,4	5,1	8,2	19,5	21,8	17,5	6,4	2,8	18,3	99,6	100,0
Lwyż	249 004	3,5	0,3	3,5	6,7	15,0	24,6	17,7	6,9	3,0	22,3	99,7	100,0
OIJwyż	705		3,1	6,5	16,0	22,0	24,3	17,2	4,4	2,4	4,1	96,9	100,0
LIwyż	1 963		3,1	10,7	15,0	22,8	20,7	8,9	6,8	5,5	6,5	96,9	100,0
BWG	2 082		3,8	18,5	18,7	6,1	6,5	11,8	5,9	26,4	2,3	96,2	100,0
BG	7 993	0,1	1,4	18,7	28,6	18,9	6,7	8,4	3,2	4,9	9,2	98,6	100,0
BMG	38 718	0,5	0,7	11,8	19,1	15,2	11,1	11,7	5,5	3,0	21,9	99,3	100,0
LMG	131 440	1,9	0,2	9,2	11,8	16,3	13,0	12,5	6,7	2,8	27,5	99,8	100,0
LG	304 396	4,3	0,7	2,4	6,0	16,5	18,0	13,9	9,6	3,5	29,4	99,3	100,0
OIJG	132		5,3	9,1	14,4	35,6	17,4	9,1	1,5		7,6	94,7	100,0
LIg	1 765		15,1	6,2	26,8	31,6	11,4	5,3	2,9	1,9	1,7	84,9	100,0
<b>RAZEM</b>	<b>7 079 362</b>	<b>100,0</b>	<b>1,5</b>	<b>10,9</b>	<b>13,6</b>	<b>23,2</b>	<b>19,2</b>	<b>14,7</b>	<b>6,0</b>	<b>2,8</b>	<b>8,1</b>	<b>98,5</b>	<b>100,0</b>

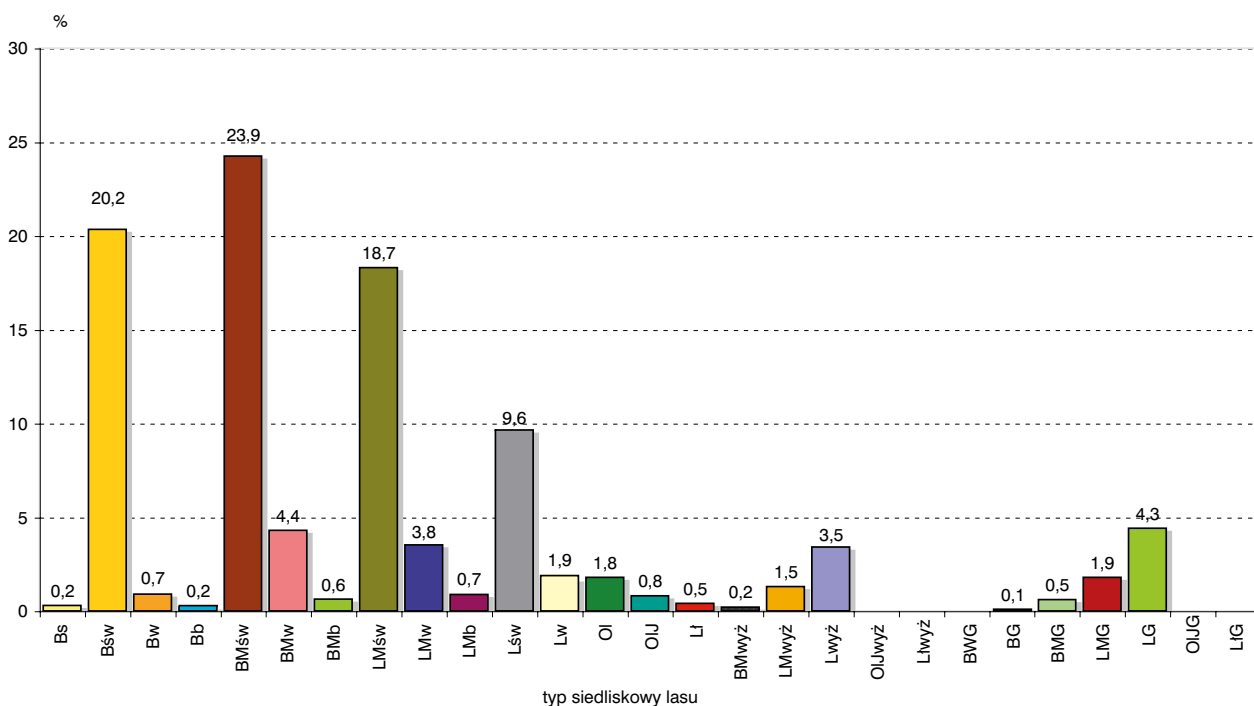
**Tabela 2. MIĄSZOŚCIOWA TABELA KLAS WIEKU WG TYPÓW SIEDLISKOWYCH LASU**

Typ siedliskowy lasu	Zapas ogółem na gruntach leśnych		Zapas grubizny brutto w % – ogółem											ogółem na gruntach leśnych
			na gruntach leśnych niezależnych	na gruntach leśnych zalesionych w klasach wieku										
	tys. m <sup>3</sup>	%		prze- stoje	I	II	III	IV	V	VI	VII i st.	KO,KDO BP	razem	
1	2	3	4	5	6	7	8	9	10	11	12	13	14	15
Bs	1 733,6	0,1	0,3	0,3	0,5	10,3	31,8	22,2	19,5	8,7	6,2	0,2	99,7	100,0
Bśw	308 552,2	16,9	0,1	0,5	0,4	8,2	28,4	26,7	25,3	8,3	2,0	0,1	99,9	100,0
Bw	11 304,8	0,6	0,1	0,3	0,5	11,9	24,5	28,2	24,6	5,8	3,8	0,3	99,9	100,0
Bb	1 734,5	0,1	1,1	0,2	0,5	4,8	9,6	19,2	21,9	17,2	25,4	0,1	98,9	100,0
BMśw	447 770,4	24,6		0,4	0,4	9,2	31,0	24,9	20,3	8,0	2,4	3,4	100,0	100,0
BMw	73 073,4	4,0	0,1	0,5	0,9	12,4	25,3	26,3	22,4	7,2	2,1	2,8	99,9	100,0
BMb	8 790,6	0,5	0,5	0,4	0,7	10,7	19,1	23,4	21,6	11,1	11,5	1,0	99,5	100,0
LMśw	371 130,6	20,4		0,3	0,4	7,0	25,6	23,9	19,2	8,7	4,4	10,5	100,0	100,0
LMw	59 326,9	3,3	0,1	0,6	1,4	13,0	26,1	24,9	16,1	5,9	2,7	9,2	99,9	100,0
LMb	10 266,5	0,6	0,9	0,3	1,4	10,8	22,5	28,5	19,3	9,2	5,6	1,5	99,1	100,0
Lśw	184 845,3	10,1		0,4	0,3	6,1	18,7	20,8	18,1	11,1	11,3	13,2	100,0	100,0
Lw	32 437,0	1,8	0,1	0,6	1,3	9,0	19,9	23,7	16,1	7,6	9,6	12,1	99,9	100,0
OI	27 444,6	1,5	0,7	0,6	3,8	13,8	25,8	29,2	19,2	5,3	1,0	0,6	99,3	100,0
OIJ	14 432,4	0,8	0,3	0,5	2,8	11,5	19,7	25,1	24,4	8,1	3,3	4,3	99,7	100,0
LI	9 188,2	0,5	0,5	0,5	0,8	5,2	12,1	14,5	14,5	14,9	31,6	5,4	99,5	100,0
BMwyż	3 825,3	0,2		0,2	0,4	8,1	23,7	27,3	21,4	7,9	1,7	9,3	100,0	100,0
LMwyż	30 152,1	1,7		0,3	0,2	4,1	18,8	25,1	22,5	8,4	3,5	17,1	100,0	100,0
Lwyż	76 197,8	4,2		0,2	0,2	3,1	13,6	28,0	22,3	9,0	4,0	19,6	100,0	100,0
OIJwyż	182,3		0,3	0,6	0,8	10,3	23,5	29,8	21,9	5,8	3,5	3,5	99,7	100,0
Ltwyż	472,7		0,3	0,5	1,0	8,5	25,2	24,9	13,9	11,6	8,0	6,1	99,7	100,0
BWG	324,1		0,9	0,8	0,8	5,3	7,4	12,9	22,1	12,5	35,4	1,9	99,1	100,0
BG	1 088,8	0,1	0,1	0,9	1,1	12,1	30,3	13,0	15,7	5,5	8,2	13,0	99,9	100,0
BMG	10 196,6	0,6		0,6	0,3	7,0	19,4	16,7	18,7	9,0	3,9	24,4	100,0	100,0
LMG	41 121,0	2,3		0,5	0,2	4,5	17,6	17,0	18,2	10,3	3,8	27,9	100,0	100,0
LG	95 783,2	5,3		0,2	0,1	2,5	14,4	20,0	18,5	13,7	4,8	25,8	100,0	100,0
OIJG	27,4			0,4	0,7	12,4	37,6	19,0	18,6	2,9	0,7	7,7	100,0	100,0
LIG	295,1		1,1	0,5	1,1	21,0	34,8	18,1	9,8	6,6	5,1	1,9	98,9	100,0
<b>RAZEM</b>	<b>1 821 697,4</b>	<b>100,0</b>	<b>0,1</b>	<b>0,4</b>	<b>0,5</b>	<b>7,8</b>	<b>25,0</b>	<b>24,3</b>	<b>20,5</b>	<b>8,8</b>	<b>4,3</b>	<b>8,3</b>	<b>99,9</b>	<b>100,0</b>

**Tabela 3. STRUKTURA POWIERZCHNIOWA SIEDLISK WG WOJEWÓDZTW**

Województwo	Typ siedliskowy lasu w %																												
	Bs	Bśw	Bw	Bb	BMśw	BMw	BMb	LMśw	LMw	LMb	LMw	Lśw	Lw	Oi	Oiu	Li	BMwyż	LMwyż	Lwyż	Olwyż	Lwyż	BWG	BG	BMG	LMG	LG	OUG	LIG	razem
1	2	3	4	5	6	7	8	9	10	11	12	13	14	15	16	17	18	19	20	21	22	23	24	25	26	27	28	29	
DOLNOŚLĄSKIE	0,1	12,2	1,2		17,1	5,1	0,5	10,5	3,4	0,1	3,7	2,8	0,6	0,4	1,9	0,4	6,9	5,9	0,1	0,2	0,2	1,3	5,5	14,3	5,5		0,1		7,8
KUJAWSKO-POMORSKIE	0,3	38,0		0,1	28,4	0,7	0,3	18,4	1,5	0,2	8,6	0,9	1,5	0,9	0,2													5,2	
LUBELSKIE	0,2	14,8	3,1	0,8	15,0	6,6	0,6	20,8	4,9	0,8	17,7	1,9	3,6	0,4	0,1	0,3	1,5	6,9										4,6	
LUBUSKIE	0,2	36,4	0,5		31,4	2,4	0,1	18,1	2,6	0,2	4,2	1,0	1,1	0,7	1,1													9,4	
ŁÓDZKIE	0,2	23,7	1,3	0,1	27,2	6,1	0,2	23,5	3,7	0,2	9,5	1,6	1,4	0,8	0,1	0,2	0,1	0,1										3,5	
MAŁOPOLSKIE	0,6	3,7	0,1		3,6	6,7	0,1	2,4	3,8	0,1	0,5	1,4	0,5			1,3	3,2	20,0	0,1	0,2	1,1	8,5	42,0	0,1		0,1		2,8	
MAZOWIECKIE	0,4	26,4	0,9		25,2	4,7	0,2	21,3	4,0	0,1	7,5	2,7	2,1	1,4	0,1	0,3	2,2	0,5										5,9	
OPOLSKIE		7,5	0,3		24,6	16,5	0,7	19,6	14,6	0,4	5,9	3,9	0,6	0,4	1,7		0,3	2,1					0,2	0,7				3,3	
PODKARPACKIE		6,7	1,3	0,1	8,8	7,6	0,4	6,7	4,7	0,3	3,4	1,4	0,8	0,2	0,5	0,1	0,7	21,2	0,1				0,2	34,6	0,2			6,9	
PODLASKIE	0,1	16,7	0,7	0,5	33,9	2,4	0,5	17,6	3,0	3,3	12,3	3,4	3,1	2,5														5,4	
POMORSKIE	0,5	30,6	0,2	0,3	25,5	0,9	1,7	25,8	0,8	0,9	11,1	0,3	1,0	0,2	0,2													8,1	
ŚLĄSKIE	0,1	8,9	2,1	0,1	17,5	14,9	0,4	11,6	11,5	0,3	4,9	1,7	0,8	0,3	0,2	0,2	1,1	4,1		0,2		2,2	10,9	6,0				4,3	
ŚWIĘTOKRZYSKIE	0,1	12,5	0,8	0,1	14,0	8,6	0,3	16,3	4,8	0,1	3,4	1,0	1,2	0,9		2,5	17,4	13,4	0,1				0,7	1,8				3,2	
WARMINSKO-MAZURSKIE	0,1	13,5	0,1	0,3	23,1	1,4	1,4	25,5	1,8	2,4	23,1	2,6	3,6	0,9	0,2													9,6	
WIELKOPOLSKIE	0,5	31,6	0,4		27,0	2,8	0,1	19,1	3,4	0,1	9,3	2,6	1,2	1,2	0,4	0,1	0,2											9,3	
ZACHODNIO-POMORSKIE	0,1	14,7	0,1	0,1	34,0	1,8	1,0	25,3	2,8	0,7	13,7	1,5	3,2	0,9	0,1													10,7	
<b>RAZEM</b>	<b>0,2</b>	<b>20,2</b>	<b>0,7</b>	<b>0,2</b>	<b>23,9</b>	<b>4,4</b>	<b>0,6</b>	<b>18,7</b>	<b>3,8</b>	<b>0,7</b>	<b>9,6</b>	<b>1,9</b>	<b>1,8</b>	<b>0,8</b>	<b>0,5</b>	<b>0,2</b>	<b>1,5</b>	<b>3,5</b>			<b>0,1</b>	<b>0,5</b>	<b>1,9</b>	<b>4,3</b>			<b>100</b>		

**Rysunek 1. PROCENTOWY UDZIAŁ POWIERZCHNI LASÓW WG TYPÓW SIEDLISKOWYCH LASÓW**



Dominującymi typami siedliskowymi lasu są: bór mieszany świeży (BMśw) i bór świeży (Bśw), zajmujące odpowiednio 23,9 % i 20,2% powierzchni leśnej. Siedliska borowe zajmują ogółem 51,0%, lasowe 46,4%, olsowe 2,6% powierzchni leśnej.

Udział siedlisk nizinnych wynosi 88,0%, wyżynnych 5,2%, a górskich 6,8% powierzchni.

## 2.2. Struktura powierzchniowo-miąższościowa zasobów leśnych

### 2.2.1. Struktura powierzchniowa zasobów leśnych

Zestawienie powierzchni i miąższości drzewostanów wg gatunków panujących oraz klas i podklas wieku przedstawiono w tabeli 4, natomiast zestawienie powierzchni zgeneralizowane do układu wg gatunków panujących oraz klas wieku – w tabeli 5. Graficzną ilustracją procentowego udziału powierzchni wg klas wieku jest rysunek 2.

Według metodyki przyjętej do niniejszej aktualizacji ogólna powierzchnia leśna (bez gruntów związanych z gospodarką leśną) wg stanu na 31 grudnia 2012 r. wynosiła 7 079 362 ha, w tym:

- grunty zalesione 6 974 552 ha, tj. 98,5%,
- grunty niezalesione 104 810 ha, tj. 1,5%.

Natomiast powierzchnia leśna, według gatunków panujących wynosi:

- gatunki iglaste 5 426 808 ha, tj. 76,7%,
- gatunki liściaste 1 652 554 ha, tj. 23,3%.

Układ powierzchniowy w 40-letnich klasach wieku przedstawia się następująco:

Klasa wieku	Powierzchnia ha	Powierzchnia %
Grunty leśne niezalesione	104 810	1,5
I i II klasa wieku (1–40 lat)	1 735 575	24,6
III i IV klasa wieku (41–80 lat)	3 000 728	42,4
V i starsze, KO, KDO, BP	2 238 249	31,6
Razem	7 079 362	100,0

### 2.2.2. Struktura miąższościowa zasobów leśnych

Ustalona w toku aktualizacji na 1 stycznia 2013 r. ogólna miąższość grubizny brutto na powierzchni leśnej w Lasach Państwowych wynosi 1 821 697,4 tys. m<sup>3</sup>. Zestawienie miąższości grubizny brutto wg gatunków panujących i klas wieku przedstawia tabela 6.

Z danych przedstawionych w tabeli 4 i 6 wynika, że miąższość grubizny brutto wg gatunków panujących wynosi:

- gatunki iglaste 1 430 081,5 tys. m<sup>3</sup>, tj. 78,5%,
- gatunki liściaste 391 615,9 tys. m<sup>3</sup>, tj. 21,5%.



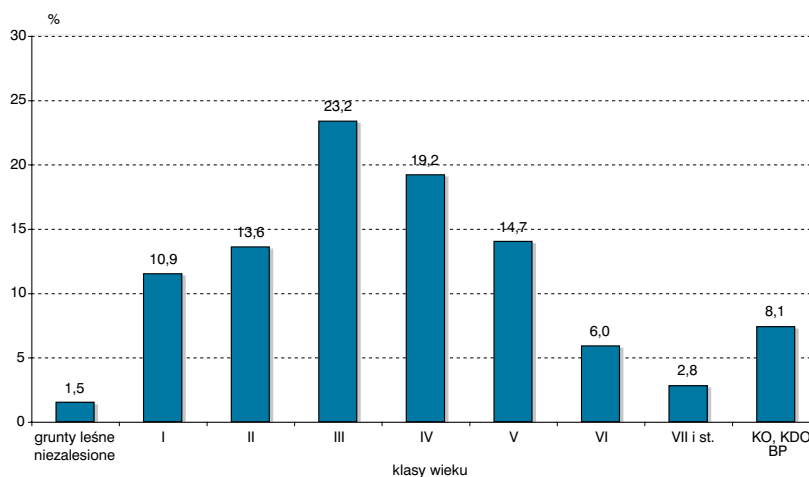
**Tabela 4. POWIERZCHNIOWO-MIĄŻSZOŚCIOWA TABELA KLAS WIEKU WG GATUNKÓW PANUJĄCYCH**

Gatunek panujący	Powierzchnia w ha / miąższowość grubizny brutto w tys. m <sup>3</sup>																	Ogółem grunty leśne bez zw. z gosp. leśną	
	grunty leśne niezales.	przes-toje		I		II		III		IV		V		VI	VII i st.	KO, KDO BP	razem	ha/tys.m <sup>3</sup>	% zal
		a	b	a	b	a	b	a	b	a	b	a	b						
1	2	4	5	6	7	8	9	10	11	12	13	14	15	16	17	18	19		
P	75 743	234 079	286 242	297 898	340 621	557 490	684 546	542 830	457 419	510 063	277 553	281 611	94 324	268 613	4 833 289	4 909 032	98,5		
M	603,6	4 339,3	4 332,7	31 663,5	68 699,9	149 571,2	202 660,9	173 646,7	152 832,5	177 590,4	99 277,9	102 572,4	34 075,9	70 233,6	1 271 742,4	1 272 346,0	100,0		
P	3 154	8 591	22 231	37 949	37 632	41 423	28 561	17 043	23 351	26 181	16 588	18 013	8 968	73 226	359 757	362 911	99,1		
M	63,8	427,8	280,5	3 327,7	7 170,3	12 106,3	10 443,0	6 782,4	10 127,9	11 816,3	7 522,1	8 483,2	3 598,9	22 721,3	104 834,5	104 898,3	99,9		
P	970	875	2 851	2 176	8 639	12 426	13 166	11 150	10 948	11 431	12 593	18 234	7 828	41 578	153 895	154 865	99,4		
M	12,7	150,6	3,9	93,2	1 302,0	2 870,4	4 382,1	4 357,7	4 648,8	5 012,6	5 507,6	8 081,1	3 349,2	13 041,1	52 824,5	52 837,2	100,0		
P	79 867	243 545	311 324	338 023	386 892	611 339	726 273	571 023	491 718	547 675	306 734	317 858	111 120	383 417	5 346 941	5 426 808	98,5		
M	680,1	4 917,7	4 637,4	35 084,4	77 172,2	164 547,9	217 486,0	184 786,8	167 609,2	194 419,3	112 307,6	119 136,7	41 024,0	105 996,0	1 429 401,4	1 430 081,5	100,0		
P	3 313	10 986	31 294	18 843	20 321	19 175	21 136	24 297	32 045	35 221	30 566	37 958	22 096	80 214	384 152	387 465	99,1		
M	47,3	652,8	32,8	513,5	1 855,0	3 805,2	5 870,4	7 956,7	11 786,6	13 895,1	12 330,5	16 467,6	9 569,4	21 982,2	106 943,5	106 990,8	100,0		
P	10 143	28 556	77 955	36 945	28 220	35 095	43 582	35 932	38 255	34 246	28 978	53 046	63 515	36 511	540 836	550 979	98,2		
M	178,4	791,0	85,2	2 528,5	4 047,0	7 529,6	11 484,2	10 319,8	12 096,6	11 606,4	10 306,8	20 672,7	25 681,0	8 108,0	125 915,0	126 093,4	99,9		
P	3	31	50	282	567	1 273	2 315	3 299	2 297	1 479	803	880	942	4 948	19 166	19 169	100,0		
M		0,1	1,5	20,5	79,4	233,0	536,3	910,4	667,0	452,9	263,1	284,2	326,8	986,3	4 771,2	4 771,2	100,0		
P	674	3 412	18 196	33 284	43 802	47 131	55 154	70 983	24 979	12 540	5 441	1 832	149	41 275	358 178	358 852	99,8		
M	15,3	264,0	18,0	3 497,1	7 412,5	10 042,3	13 626,2	19 382,0	6 873,6	3 494,6	1 507,9	481,4	38,2	8 320,0	75 840,8	75 856,1	100,0		
P	10 765	16 158	28 105	23 245	30 707	40 219	32 816	33 207	29 149	21 682	13 230	9 655	2 292	23 100	303 565	314 330	96,6		
M	250,7	380,8	1 901,2	3 193,4	6 283,4	9 750,3	8 666,3	9 996,2	9 820,7	7 745,0	4 800,7	3 654,6	873,8	4 697,8	72 153,8	72 404,5	99,7		
P	38	112	131	354	713	806	307	144	79	135	68	6	2	2 405	5 262	5 300	99,3		
M	0,6	1,1	12,8	81,4	218,7	253,2	95,6	41,7	26,6	44,6	18,5	1,9	0,5	491,8	1 289,4	1 290,0	100,0		
P	7	304	463	763	1 992	2 213	1 617	1 281	1 589	1 408	793	781	721	2 527	16 452	16 459	100,0		
M	0,1	15,1	13,3	76,2	375,3	502,2	415,5	373,6	547,0	502,6	296,6	311,2	269,9	510,5	4 209,8	4 209,9	100,0		
P	24 943	59 559	156 194	113 716	126 322	145 912	156 927	169 143	128 393	106 711	79 879	104 158	89 717	190 980	1 627 611	1 652 554	98,5		
M	482,4	518,8	3 695,7	9 910,6	20 271,3	32 115,8	40 694,5	48 980,4	41 818,1	37 741,2	29 524,1	41 873,6	36 759,6	45 096,6	391 123,5	391 615,9	99,9		
P	104 810	303 104	467 518	451 739	513 214	757 251	883 200	740 166	620 111	654 386	386 613	422 016	200 837	574 397	6 974 552	7 079 362	98,5		
M	1 172,5	7 040,9	8 333,1	44 995,0	97 443,5	196 663,7	258 180,5	233 767,2	209 427,3	232 180,5	141 891,7	161 010,3	77 783,6	151 092,6	1 820 524,9	1 821 687,4	99,9		
<b>RAZEM</b>																			

**Tabela 5. POWIERZCHNIOWA TABELA KLAS WIEKU WG GATUNKÓW PANUJĄCYCH**

Gatunek panujący	Powierzchnia w ha										Ogółem grunty leśne bez związanych z gosp. leśną		
	grunty leśne niezales.	grunty leśne zalesione w klasach wieku									razem	ha	%
		I	II	III	IV	V	VI	VII i st.	KO,KDO BP				
1	2	3	4	5	6	7	8	9	10	11	12	13	
So	P	75 743	520 321	638 519	1 242 036	1 000 249	787 616	281 611	94 324	268 613	4 833 289	4 909 032	69,3
	%	1,5	10,6	13,0	25,4	20,4	16,0	5,7	1,9	5,5	98,5	100,0	
Św	P	3 154	30 822	75 581	69 984	40 394	42 769	18 013	8 968	73 226	359 757	362 911	5,1
	%	0,9	8,5	20,7	19,3	11,1	11,8	5,0	2,5	20,2	99,1	100,0	
Jd	P	970	3 726	10 815	25 592	22 098	24 024	18 234	7 828	41 578	153 895	154 865	2,2
	%	0,6	2,4	7,0	16,5	14,3	15,5	11,8	5,1	26,8	99,4	100,0	
Bk	P	3 313	42 280	39 164	40 311	56 342	65 787	37 958	22 096	80 214	384 152	387 465	5,5
	%	0,9	10,9	10,1	10,4	14,5	17,0	9,8	5,7	20,7	99,1	100,0	
Db	P	10 143	106 511	65 165	78 677	74 187	63 224	53 046	63 515	36 511	540 836	550 979	7,8
	%	1,8	19,4	11,8	14,3	13,5	11,5	9,6	11,5	6,6	98,2	100,0	
Gb	P	3	81	849	3 588	5 596	2 282	880	942	4 948	19 166	19 169	0,3
	%	0,4	4,4	18,7	29,3	11,9	4,6	4,9	4,9	25,8	100,0	100,0	
Brz	P	674	21 608	77 086	102 285	95 962	17 981	1 832	149	41 275	358 178	358 852	5,1
	%	0,2	6,0	21,5	28,6	26,7	5,0	0,5		11,5	99,8	100,0	
OI	P	10 765	44 263	53 952	73 035	62 356	34 912	9 655	2 292	23 100	303 565	314 330	4,4
	%	3,4	14,1	17,2	23,3	19,8	11,1	3,1	0,7	7,3	96,6	100,0	
Tp	P	38	243	1 067	1 113	223	203	6	2	2 405	5 262	5 300	0,1
	%	0,7	4,6	20,1	21,0	4,2	3,8	0,1		45,5	99,3	100,0	
Os	P	7	767	2 755	3 830	2 870	2 201	781	721	2 527	16 452	16 459	0,2
	%	4,7	16,7	23,4	17,4	13,4	4,7	4,4	4,4	15,3	100,0	100,0	
<b>RAZEM</b>	<b>P</b>	<b>104 810</b>	<b>770 622</b>	<b>964 953</b>	<b>1 640 451</b>	<b>1 360 277</b>	<b>1 040 999</b>	<b>422 016</b>	<b>200 837</b>	<b>574 397</b>	<b>6 974 552</b>	<b>7 079 362</b>	<b>100,0</b>
	<b>%</b>	<b>1,5</b>	<b>10,9</b>	<b>13,6</b>	<b>23,2</b>	<b>19,2</b>	<b>14,7</b>	<b>6,0</b>	<b>2,8</b>	<b>8,1</b>	<b>98,5</b>	<b>100,0</b>	

**Rysunek 2. PROCENTOWY UDZIAŁ POWIERZCHNI LASÓW WG KLAS WIEKU**



**Tabela 6. MIĄŻSZOŚCIOWA TABELA KLAS WIEKU WG GATUNKÓW PANUJĄCYCH**

Gatunek panujący	Miąższość grubizny brutto w tys. m <sup>3</sup>											Ogółem grunty leśne bez związanych z gosp. leśną	
	na gruntach leśnych niezales.	na gruntach leśnych zalesionych w klasach wieku											
	przes-toje	I	II	III	IV	V	VI	VII i st.	KO, KDO BP	razem	tys. m <sup>3</sup>	%	
1	2	3	4	5	6	7	8	9	10	11	12	13	14
M	603,6	4 339,3	4 578,2	100 363,4	352 232,1	326 479,2	276 868,3	102 572,4	34 075,9	70 233,6	1 271 742,4	1 272 346,0	69,8
So	%	0,3	0,4	7,9	27,6	25,7	21,8	8,1	2,7	5,5	100,0	100,0	
M	63,8	427,8	307,3	10 498,0	22 549,3	16 910,3	19 338,4	8 483,2	3 598,9	22 721,3	104 834,5	104 898,3	5,8
Św	%	0,1	0,4	0,3	10,0	21,5	16,1	18,4	8,1	3,4	21,7	99,9	100,0
M	12,7	150,6	28,1	1 395,2	7 252,5	9 006,5	10 520,2	8 081,1	3 349,2	13 041,1	52 824,5	52 837,2	2,9
Jd	%	0,3	0,1	2,6	13,7	17,0	19,9	15,3	6,3	24,8	100,0	100,0	
M	47,3	652,8	258,5	2 368,5	9 675,6	19 743,3	26 225,6	16 467,6	9 569,4	21 982,2	106 943,5	106 990,8	5,9
Bk	%	0,6	0,2	2,2	9,0	18,5	24,7	15,4	8,9	20,5	100,0	100,0	
M	178,4	791,0	743,4	6 575,5	19 013,8	22 416,4	21 913,2	20 672,7	25 681,0	8 108,0	125 915,0	126 093,4	6,9
Db	%	0,1	0,6	0,6	5,2	15,1	17,8	17,4	16,4	20,4	6,4	99,9	100,0
M		9,7	1,6	99,9	769,3	1 577,4	716,0	284,2	326,8	986,3	4 771,2	4 771,2	0,3
Gb	%	0,2		2,1	16,1	33,1	15,0	6,0	6,8	20,7	100,0	100,0	
M	15,3	264,0	901,0	10 909,6	23 668,5	26 255,6	5 002,5	481,4	38,2	8 320,0	75 840,8	75 856,1	4,2
Brz	%	0,3	1,2	14,4	31,2	34,6	6,6	0,6	0,1	11,0	100,0	100,0	
M	250,7	389,6	2 282,0	9 476,8	18 416,6	19 816,9	12 545,7	3 654,6	873,8	4 697,8	72 153,8	72 404,5	4,0
OI	%	0,3	0,5	3,2	13,1	25,4	27,5	17,3	5,0	1,2	6,5	99,7	100,0
M	0,6	1,0	13,9	300,1	348,8	68,3	63,1	1,9	0,5	491,8	1 289,4	1 290,0	0,1
Tp	%	0,1	1,1	23,3	27,0	5,3	4,9	0,1		38,2	100,0	100,0	
M	0,1	15,1	14,1	451,5	917,7	920,6	799,2	311,2	269,9	510,5	4 209,8	4 209,9	0,2
Os	%	0,4	0,3	10,7	21,8	21,9	19,0	7,4	6,4	12,1	100,0	100,0	
<b>M</b>	<b>1 172,5</b>	<b>7 040,9</b>	<b>9 128,1</b>	<b>142 438,5</b>	<b>454 844,2</b>	<b>443 194,5</b>	<b>373 992,2</b>	<b>161 010,3</b>	<b>77 783,6</b>	<b>151 092,6</b>	<b>1 820 524,9</b>	<b>1 821 697,4</b>	<b>100,0</b>
<b>RAZEM</b>	<b>%</b>	<b>0,1</b>	<b>0,4</b>	<b>0,5</b>	<b>7,8</b>	<b>25,0</b>	<b>24,3</b>	<b>20,5</b>	<b>8,8</b>	<b>4,3</b>	<b>8,3</b>	<b>99,9</b>	<b>100,0</b>

Miąższość grubizny brutto ujęta w 40-letnich klasach wieku przedstawia się następująco:

Klasa wieku	Miąższość tys. m <sup>3</sup>	Miąższość %
Grunty leśne niezalesione	1 172,5	0,1
Przes-toje na gruntach zalesionych	7 040,9	0,4
I i II klasa wieku (1–40 lat)	151 566,6	8,3
III i IV klasa wieku (41–80 lat)	898 038,7	49,3
V i starsze oraz KO, KDO, BP	763 878,7	41,9
Razem	1 821 697,4	100,0

## 2.3. Przekiętny wiek i przekiętna zasobnořć drzewostanów

### 2.3.1. Przekiętny wiek drzewostanów

Przekiętny wiek wszystkich drzewostanów (na powierzchni leřnej zalesionej) w Lasach Państwowych – jak obrazuje to tabela 7 – wynosi 62 lata. Najwyřszy przekiętny wiek wykazuj drzewostany jodłowe (81 lat) i bukowe (76 lat), natomiast najniřszy drzewostany topolowe, olchowe i brzo-zowe. O przekiętnym wieku wszystkich drzewostanów decyduje głównie przekiętny wiek drzewostanów sosnowych (61 lat), które zajmuj 69,3% ogólnej powierzchni leřnej. W tabeli 7 przedstawiono ogóln charakterystykę poszczególnych gatunków panujcych pod względem ich udziału w ogólnej powierzchni i miższoci grubizny.



**Tabela 7. PROCENTOWY UDZIAŁ GATUNKÓW PANUJCYCH W OGÓLNEJ POWIERZCHNI I MIŻSZOCI NA GRUNTACH LEŘNYCH ZALESIONYCH**

Gatunek panujcy	Udział w ogólnej				Przekiętna zasobnořć na grun. leř. zalesionych m <sup>3</sup> /ha grub. brutto	Przekiętny wiek lat
	powierzchni		miższoci			
	ha	%	tys. m <sup>3</sup>	%		
1	2	3	4	5	6	7
So, Md	4 833 289	69,3	1 271 742,4	69,9	263	61
řw	359 757	5,2	104 834,5	5,8	291	64
Jd	153 895	2,2	52 824,5	2,9	343	81
Bk	384 152	5,5	106 943,5	5,9	278	76
Db, Kl, Wz	540 836	7,8	125 915,0	6,9	233	66
Gb	19 166	0,3	4 771,2	0,3	249	75
Brz	358 178	5,1	75 840,8	4,2	212	53
OI	303 565	4,4	72 153,8	4,0	238	52
Tp	5 262	0,1	1 289,4	0,1	245	44
Os	16 452	0,2	4 209,8	0,2	256	64
<b>Ogółem</b>	<b>6 974 552</b>	<b>100,0</b>	<b>1 820 524,9</b>	<b>100,0</b>	<b>261</b>	<b>62</b>

### 2.3.2. Przeciętna zasobność drzewostanów

Przeciętną zasobność, w m<sup>3</sup> grubizny brutto na 1 ha powierzchni zalesionej, wg gatunków panujących, przedstawia tabela 7 oraz wg klas wieku – tabela 9. Ponadto, przeciętną zasobność wg klas wieku zobrazowano graficznie na rysunku 3.

Przeciętna zasobność wszystkich drzewostanów w Lasach Państwowych na powierzchni leśnej zalesionej wynosi 261 m<sup>3</sup>/ha grubizny brutto, a na powierzchni leśnej ogółem (bez gruntów związanych z gospodarką leśną) – 257 m<sup>3</sup>/ha.

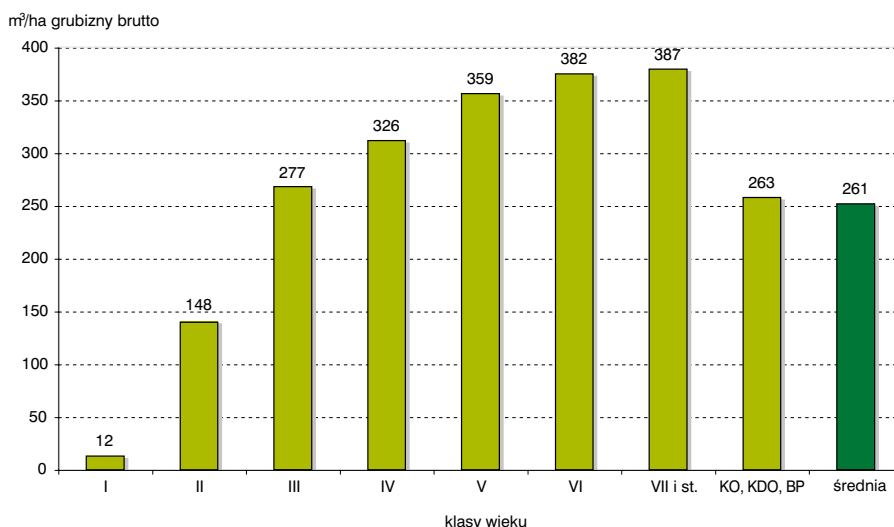
Z ważniejszych gospodarczo gatunków drzew leśnych największą zasobność wykazują drzewostany z panującą jodłą – 343 m<sup>3</sup>/ha, świerkiem – 291 m<sup>3</sup>/ha oraz bukiem – 278 m<sup>3</sup>/ha. Przeciętna zasobność głównego gatunku lasotwórczego w Polsce, tj. sosny, wynosi 263 m<sup>3</sup>/ha grubizny brutto.



**Tabela 9. PRZECIĘTNA ZASOBNOŚĆ GRUBIZNY BRUTTO WG GATUNKÓW PANUJĄCYCH I KLAS WIEKU**

Gatunek panujący	Na gruntach leśnych niezalesionych	Przeciętna zasobność w m <sup>3</sup> /ha										
		klasy wieku								KO, KDO, BP	razem na gruntach leś. zalesionych	ogółem na pow. leśnej
		I	II	III	IV	V	VI	VII i st.				
1	2	3	4	5	6	7	8	9	10	11	12	
So	8	9	157	284	326	352	364	361	261	263	259	
Św	20	10	139	322	419	452	471	401	310	291	289	
Jd	13	8	129	283	408	438	443	428	313	343	341	
Bk	14	6	60	240	350	399	434	433	274	278	276	
Db	18	7	101	242	302	347	390	404	222	233	229	
Gb		20	118	214	282	314	323	347	199	249	249	
Brz	23	42	142	231	274	278	263	256	202	212	211	
OI	23	52	176	252	318	359	379	381	203	238	230	
Tp	16	57	281	314	307	312	326	221	204	245	243	
Os	14	18	164	240	321	363	398	374	202	256	256	
<b>RAZEM</b>	<b>11</b>	<b>12</b>	<b>148</b>	<b>277</b>	<b>326</b>	<b>359</b>	<b>382</b>	<b>387</b>	<b>263</b>	<b>261</b>	<b>257</b>	

### Rysunek 3. PRZECIĘTNA ZASOBNOŚĆ DRZEWOSTANÓW WG KLAS WIEKU



#### 2.3.3. Przyrost bieżący

Bieżący przyrost miąższości (łącznie z dorostem) w danym okresie, w przeliczeniu na 1 ha, został określony zgodnie z formułą:

$$Z_{okr} = \frac{V_k - V_p + U}{P}$$

gdzie:  $Z_{okr}$  – przyrost miąższości w danym okresie,  
 $V_k$  – miąższość w końcu okresu,  
 $V_p$  – miąższość na początku okresu,  
 $U$  – wysokość użytkowania głównego w danym okresie (miąższość netto przeliczono na miąższość brutto przy zastosowaniu współczynnika 1,25),  
 $P$  – powierzchnia leśna.

Oszacowany w powyższy sposób przyrost miąższości roczny (w 2012 r.) w Lasach Państwowych wyniósł 9,64 m³/ha. Wartość tę – z uwagi na przyjęty sposób obliczeń – przy krótkim (jednorocznym) okresie obliczeniowym oraz przy zmieniającej się dokładności określania miąższości w kolejnych inwentaryzacjach należy jednak traktować jako wielkość orientacyjną.

Większą wagę można przywiązywać do wielkości bieżącego przyrostu miąższości oszacowanego dla dłuższych okresów (z uwagi na mniejszy wpływ błędów ustalania miąższości na dokładność określania bieżącego przyrostu miąższości). Określony w powyższy sposób bieżący przyrost miąższości w latach 2008–2012 wyniósł łącznie 48,6 m³/ha, co oznaczałoby, że roczny bieżący przyrost miąższości w Lasach Państwowych wynosił w tym 5-letnim okresie średnio 9,7 m³/ha (brutto) i jest zbliżony do wartości z 2012 roku.

Mając jednak na uwadze, że kolejne okresowe inwentaryzacje urzędzeniowe eliminują, w coraz większym stopniu, ujemne błędy miąższości, można sądzić, że wyżej podane wielkości bieżącego przyrostu miąższości –

przy zastosowaniu podanej na wstępie formuły – zostały określone z błędem dodatnim o bliżej nieznannej wielkości (szacowanej na około 15–25%).

Powyższe, przybliżone dane zostaną pełniej zweryfikowane dopiero po zakończeniu II 5-letniego cyklu wielkoobszarowej inwentaryzacji stanu lasów wszystkich kategorii własności w 2015 roku.

#### 2.4. Struktura powierzchni i miąższości w podziale na rezerwaty, lasy ochronne i gospodarcze

Zestawienie powierzchni w tym układzie przedstawia tabela 10; analogiczne zestawienie dotyczące miąższości brutto przedstawiono w tabeli 11.

Należy zaznaczyć, że podział na poszczególne kategorie ochronności uwzględnia układ obowiązujący od IV rewizji urzędzeniowej, tzn. wykazano kategorie wyodrębnione w toku IV i V rewizji. Ogólna powierzchnia i miąższość rezerwatów oraz lasów ochronnych i gospodarczych, zestawionych wg wyżej wymienionych zasad, przedstawiają się następująco:

Kategorie lasu	Powierzchnia ha	%	Zapas brutto tys. m³	%
Rezerwaty	101 365	1,4	35 320,5	1,9
Lasy ochronne	3 527 074	49,8	928 787,0	51,0
Razem rezerwaty i lasy ochronne	3 628 439	51,2	964 107,5	52,9
Lasy gospodarcze	3 450 923	48,8	857 589,9	47,1
Ogółem	7 079 362	100,0	1 821 697,4	100,0

Z danych tych wynika, że rezerwaty i lasy ochronne stanowią w Lasach Państwowych 51,2 % powierzchni lasów oraz obejmują 52,9 % zasobów miąższości.

**Tabela 10. POWIERZCHNIOWA TABELA KLAS WIEKU WG KATEGORII OCHRONNOŚCI**

Kategorie ochronności	Powierzchnia w ha											Udział	
	grunty leśne niezales.	grunty leśne zalesione w klasach wieku									ogółem grunty leśne	ogółem	lasy ochronne
		I	II	III	IV	V	VI	VII i st.	KO,KDO, BP	razem			
1	2	3	4	5	6	7	8	9	10	11	12	13	14
REZERWATY	2 251	1 289	6 737	12 172	16 137	19 130	14 986	26 891	1 772	99 114	101 365	1,4	
GLEBOCHRONNE	6 134	21 536	35 693	60 723	59 918	54 482	26 055	14 160	43 803	316 370	322 504		9,1
WODOCHRONNE	20 241	137 868	198 719	314 104	299 849	220 135	94 860	44 135	195 616	1 505 286	1 525 527		43,3
USZKODZONE PRZEZ PRZEMYSŁ	6 316	60 528	72 740	95 961	84 083	69 067	26 758	11 279	39 819	460 235	466 551		13,2
CENNE PRZYRODNICZO	3 548	26 684	37 154	61 583	44 318	39 290	17 134	14 588	15 931	256 682	260 230		7,4
NA STAŁYCH POW. BADAWCZYCH	550	3 347	6 186	9 524	7 876	8 345	4 577	2 141	5 430	47 426	47 976		1,4
NASIENNE	15	231	215	87	230	747	3 529	7 390	527	12 956	12 971		0,4
OSTOJE	779	4 822	9 748	14 235	11 814	12 186	7 264	5 503	6 949	72 521	73 300		2,1
PODMIEJSKIE	6 203	61 134	78 989	142 143	127 926	102 717	42 428	16 627	52 789	624 753	630 956		17,9
UZDROWISKOWE	220	2 699	5 611	11 254	10 998	8 959	4 370	2 006	9 976	55 873	56 093		1,6
OBRONNE	7 321	13 972	15 819	32 632	27 994	16 046	6 804	4 117	6 261	123 645	130 966		3,6
RAZEM L. OCHRONNE	51 327	332 821	460 874	742 246	675 006	531 974	233 779	121 946	377 101	3 475 747	3 527 074	49,8	100,0
L. GOSPODARCZE	51 232	436 512	497 342	886 033	669 134	489 895	173 251	52 000	195 524	3 399 691	3 450 923	48,8	
<b>RAZEM</b>	<b>104 810</b>	<b>770 622</b>	<b>964 953</b>	<b>1 640 451</b>	<b>1 360 277</b>	<b>1 040 999</b>	<b>422 016</b>	<b>200 837</b>	<b>574 397</b>	<b>6 974 552</b>	<b>7 079 362</b>	<b>100,0</b>	



**Tabela 11. MIAŻSZOŚCIOWA TABELA KLAS WIEKU WG KATEGORII OCHRONNOŚCI**

Kategorie ochronności	Miaższość grubizny brutto w tys. m <sup>3</sup>															Udział	
	na gruntach leśnych niezales.	na gruntach leśnych zalesionych w klasach wieku													ogółem na gruntach leśnych	ogółem	lasów ochronnych
		przes-toje	I	II	III	IV	V	VI	VII i st.	KO, KDO, BP	razem						
1	2	3	4	5	6	7	8	9	10	11	12	13	14	15			
REZERWATY	13,2	77,9	40,2	1 059,0	3 248,0	5 415,3	7 281,8	6 096,6	11 514,9	573,6	35 307,3	35 320,5	1,9				
GLEBOCHRONNE	2,1	306,2	204,2	4 174,1	15 582,6	19 002,0	19 604,0	10 087,4	5 052,0	12 333,0	86 345,5	86 347,6	9,3				
WODOCHRONNE	91,5	1 906,3	2 318,2	29 980,0	87 907,9	99 121,6	80 653,1	36 717,9	16 696,2	51 578,1	406 879,3	406 970,8	43,8				
USZKODZONE PRZEZ PRZEMYSŁ	54,0	486,2	932,0	10 544,2	25 787,2	26 212,1	23 158,5	8 974,0	3 663,9	9 922,0	109 680,1	109 734,1	11,8				
CENNE																	
PRZYRODNICZO	5,6	335,1	407,5	6 158,9	17 517,0	14 988,1	15 078,0	6 896,4	5 813,0	4 062,8	71 256,8	71 262,4	7,7				
NA STAŁYCH POW. BADAWCZYCH	6,5	46,5	29,8	906,5	2 756,8	2 726,8	3 094,4	1 835,4	837,8	1 536,5	13 770,5	13 777,0	1,5				
NASIENNE		2,0	2,0	18,4	29,2	77,4	330,3	1 489,2	3 097,7	165,1	5 211,3	5 211,3	0,6				
OSTOJE	8,5	73,8	73,2	1 453,9	4 054,4	3 990,3	4 610,7	2 879,8	2 179,3	1 866,9	21 182,3	21 190,8	2,3				
PODMIEJSKIE	9,2	656,1	690,9	11 544,3	39 117,7	41 286,3	36 649,9	15 925,5	6 245,8	13 873,7	165 990,2	165 999,4	17,9				
UZDROWISKOWE	0,2	48,9	30,7	738,8	3 461,9	4 042,8	3 772,9	2 041,4	761,5	3 116,2	18 015,1	18 015,3	1,9				
OBRONNE	6,8	167,2	149,5	2 072,0	8 520,1	8 607,5	5 403,4	2 428,1	1 374,8	1 548,9	30 271,5	30 278,3	3,2				
RAZEM L. OCHRONNE	184,4	4 028,3	4 838,0	67 591,1	204 734,8	220 054,9	192 355,2	89 275,1	45 722,0	100 003,2	928 602,6	928 787,0	51,0	100,0			
L. GOSPODARCZE	974,9	2 934,7	4 249,9	73 788,4	246 861,4	217 724,3	174 355,2	65 638,6	20 546,7	50 515,8	856 615,0	857 589,9	47,1				
<b>RAZEM</b>	<b>1 172,5</b>	<b>7 040,9</b>	<b>9 128,1</b>	<b>142 438,5</b>	<b>454 844,2</b>	<b>443 194,5</b>	<b>373 992,2</b>	<b>161 010,3</b>	<b>77 783,6</b>	<b>151 092,6</b>	<b>1 820 524,9</b>	<b>1 821 697,4</b>	<b>100,0</b>				



## 2.5. Porównanie wyników aktualizacji wg stanu na 2013 r. z wynikami aktualizacji wg stanu na 1967, 1978, 1985, 1990, 1995, 2000, 2005 i 2010 r.

Porównanie wyników aktualizacji wg stanu na 1 stycznia 2013 r. z wynikami za niektóre lata z okresu 1967–2013 przedstawiono w tabeli 12 oraz na rysunkach 4, 5 i 6.

Ogólna powierzchnia leśna (bez gruntów związanych z gospodarką leśną) w latach 1967–2013 wzrosła o 613,7 tys. ha, natomiast powierzchnia leśna zalesiona o 715,9 tys. ha. Można przyjąć, że w omawianym okresie średnio rocznie przybyszało ogółem około 13,3 tys. ha powierzchni leśnej, a powierzchni leśnej zalesionej około 15,6 tys. ha. W ostatnim roku wzrost powierzchni leśnej ogółem wyniósł blisko 2,8 tys. ha. Rzeczywisty wzrost powierzchni leśnej w Lasach Państwowych był jednak nieco wyższy, bowiem w okresie tym wyłączone zostały nowo powstałe parki narodowe o powierzchni około 92 tys. ha.

Ogólna miąższość grubizny brutto na powierzchni leśnej wzrosła z 912,7 mln m<sup>3</sup> w 1967 r. do 1 161,9 mln m<sup>3</sup> w 1985 r., 1 322,6 mln m<sup>3</sup> w 1995 r., 1 586,2 mln m<sup>3</sup> w 2005, 1 747,8 mln m<sup>3</sup> w 2010 i do 1 821,7 mln m<sup>3</sup> w 2013 r. Wykazany wzrost miąższości grubizny brutto w Lasach Państwowych wynika zarówno ze zwiększenia powierzchni leśnej, jak i wzrostu zasobności drzewostanów. Ogólne zasoby miąższości w Lasach Państwowych w omawianym okresie wzrastały przeciętnie rocznie o ok. 19,8 mln m<sup>3</sup>, a w ostatnim roku o 27,0 mln m<sup>3</sup>. Uwzględnić należy dodatkowo zmniejszenie zasobów miąższości w wyniku przekazania lasów nowo powstałym parkom narodowym (oszacowanych na ok. 22 mln m<sup>3</sup>).

Ocenia się, że dane dotyczące wielkości zasobów drzewnych, podawane w **Wynikach aktualizacji stanu powierzchni leśnej i zasobów drzewnych** mogą być obciążone kilkuprocentowym błędem (prawdopodobnie ujemnym) wynikającym głównie z przyjmowania podczas aktualizacji w SILP wskaźników przyrostu ze stosowanych w praktyce tablic zasobności i przyrostu drzewostanów.

W omawianym okresie nastąpiły również znaczne zmiany w strukturze wiekowej. W celu pełniejszej analizy tych zmian i aktualnego stanu lasu – jako poziom odniesienia – przyjęto: tzw. *normalny* układ powierzchni klas wieku, oraz – przy charakteryzowaniu wielkości zasobów drzewnych – tzw. *potencjalną miąższość* drzewostanów. Należy jednak podkreślić, że zarówno normalny układ klas wieku, jak i zasoby potencjalne stanowią jedynie po-

ziom porównawczy i nie mogą być uważane za wielkości optymalne.

Powierzchnię *normalną* w poszczególnych klasach wieku obliczono zgodnie z wzorem:

$$P_{kl.w} = \frac{P}{W + 1} \cdot n$$

gdzie:

$P_{kl.w}$  – *normalna* powierzchnia leśna danej klasy wieku,

$P$  – ogólna powierzchnia leśna,

$W$  – przyjęty wiek rębności (średnio około 110 lat),

$n$  – rozpiętość (w latach) klasy wieku,

1 – jednoroczny okres spoczynku.

W celu zbilansowania ogólnej powierzchni w układzie *normalnym*, jako wielkość powierzchni leśnej niezalesionej, przyjęto różnicę między ogólną powierzchnią leśną rzeczywistą, a sumą powierzchni *normalnej* poszczególnych klas wieku.

Przy porównaniu stanu aktualnego z *normalnym*, drzewostany w klasie odnowienia (KO), w klasie do odnowienia (KDO) oraz o budowie przerebowej (BP) ujęto łącznie w jedną – zamieszczoną na końcu – klasę.

Jako *potencjalny* stan zasobów drzewnych, przy aktualnej powierzchniowej strukturze klas wieku, przyjęto miąższość przy hipotetycznym zadrzewieniu 1,0 (bez uwzględniania zadrzewienia młodego pokolenia pod okapem drzewostanu) – tabela 14. Przeciętną zasobność w poszczególnych klasach i podklasach wieku przy zadrzewieniu 1,0 obliczono na podstawie przeciętnych bonitacji oraz miąższości tablicowej poszczególnych gatunków według tablic zasobności zestawionych przez Szymkiewicza; dla drzewostanów KDO, KO, BP – za *potencjalną* – przyjęto przeciętną zasobność stanowiącą połowę zasobności ustalonej dla przyjętego wieku rębności poszczególnych gatunków.

W tabeli 13 dokonano porównania procentowej struktury powierzchni klas wieku w poszczególnych latach z układem normalnym. Dane zawarte w tabeli wskazują, że w stosunku do stanu normalnego występuje znaczna przewaga III klasy wieku. Udział powierzchni IV klasy wieku jest bliski (o 1,18% wyższy) udziałowi w układzie normalnym. Można też zauważyć, że udział II klasy wieku – po kulminacji w 1990 r. (24,9%) – wykazuje tendencję spadkową i osiągnął w 2013 r. 13,6%. Obserwuje się także zdecydowany spadek udziału I klasy wieku

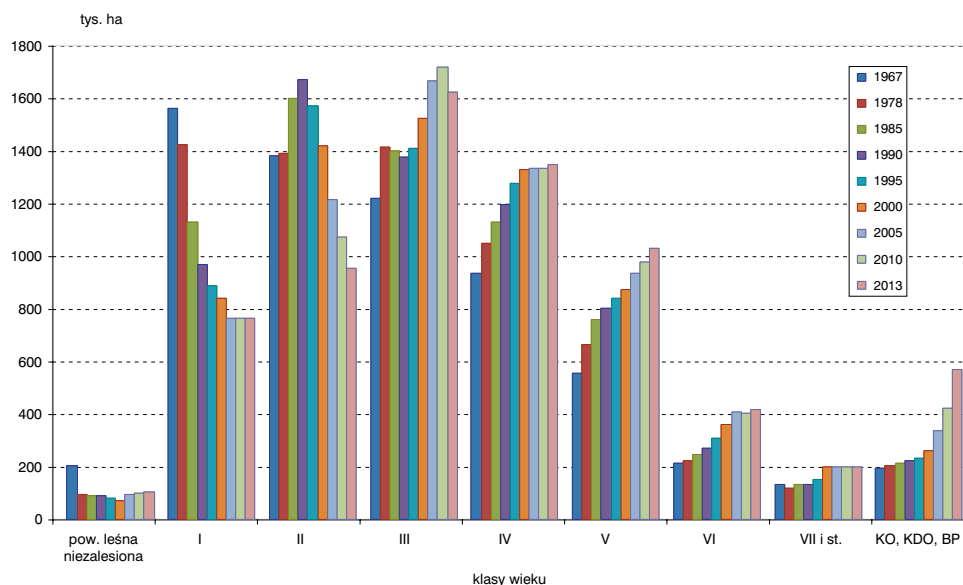


**Tabela 12. PORÓWNANIE WYNIKÓW AKTUALIZACJI 1967, 1978, 1985, 1990, 1995, 2000, 2005, 2010, 2013**

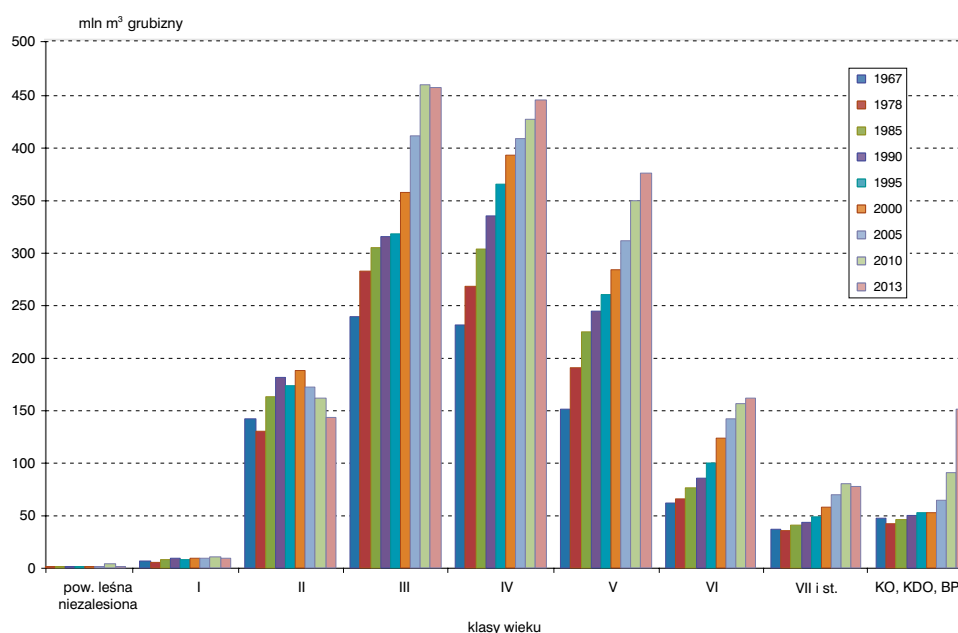
Wyszczególnienie	J.m.	Lata								
		1967	1978	1985	1990	1995	2000	2005	2010	2013
1. Powierzchnia lasów ogółem	tys. ha	6 465,7	6 653,6	6 776,0	6 800,3	6 828,9	6 920,2	7 029,5	7 068,4	7 079,4
	%	100,0	100,0	100,0	100,0	100,0	100,0	100,0	100,0	100,0
z tego: grunty leśne niezalesione		207,0	97,6	92,6	92,2	80,0	70,9	93,5	98,7	104,8
		3,2	1,5	1,3	1,3	1,1	1,0	1,3	1,4	1,5
grunty zalesione razem		6 258,7	6 556,0	6 683,4	6 708,1	6 748,9	6 849,3	6 936,0	6 969,7	6 974,6
		96,8	98,5	98,7	98,7	98,9	99,0	98,7	98,6	98,5
z tego: w kl. w. I		1 579,3	1 437,3	1 140,8	978,4	896,4	847,6	773,9	773,1	770,6
		24,4	21,6	16,8	14,4	13,1	12,2	11,0	10,9	10,9
II		1 394,2	1 407,7	1 618,9	1 687,3	1 589,8	1 435,2	1 228,8	1 083,3	965,0
		21,6	21,2	24,0	24,9	23,5	20,7	17,5	15,3	13,6
III		1 234,5	1 429,3	1 413,3	1 390,3	1 423,4	1 542,0	1 684,0	1 738,8	1 640,5
		19,1	21,5	20,9	20,4	20,8	22,4	23,9	24,7	23,2
IV		942,8	1 061,4	1 141,0	1 209,5	1 290,1	1 341,1	1 350,1	1 349,7	1 360,3
		14,6	16,0	16,8	17,8	18,9	19,4	19,2	19,1	19,2
V		559,4	670,6	767,4	810,5	849,1	883,8	946,5	986,6	1 041,0
		8,7	10,0	11,3	11,9	12,4	12,8	13,5	14,0	14,7
VI		217,4	224,6	250,5	272,6	313,7	366,1	411,9	406,1	422,0
		3,4	3,4	3,7	4,0	4,6	5,3	5,9	5,7	6,0
VII i st.		133,9	121,0	135,1	136,1	151,2	169,5	199,7	206,4	200,8
		2,0	1,8	2,0	2,0	2,2	2,4	2,8	2,9	2,8
KO, KDO, BP		197,2	204,1	216,4	223,4	235,2	264,0	341,1	425,8	574,4
		3,0	3,0	3,2	3,3	3,4	3,8	4,9	6,0	8,1
2. Zapas na pow. leśnej ogółem	mln m <sup>3</sup>	912,7	1 016,5	1 161,9	1 261,7	1 322,6	1 461,0	1 586,2	1 747,8	1 821,7
	%	100,0	100,0	100,0	100,0	100,0	100,0	100,0	100,0	100,0
z tego: na gruntach niezalesionych		–	0,5	0,5	0,5	0,5	0,6	0,9	4,6	1,2
		–	0,1	–	–	–	–	0,1	0,3	0,1
na gruntach zalesionych		912,7	1 016,0	1 161,4	1 261,2	1 322,1	1 460,4	1 585,3	1 743,2	1 820,5
		100,0	99,9	100,0	100,0	100,0	100,0	99,9	99,7	99,9
z tego: w kl. w. I		6,7	5,1	7,5	9,6	8,0	9,0	9,4	10,1	9,1
		0,7	0,5	0,7	0,8	0,6	0,6	0,6	0,6	0,5
II		140,8	129,9	161,9	180,8	172,3	187,1	171,2	161,1	142,4
		15,4	12,8	13,9	14,3	13,0	12,8	10,8	9,2	7,8
III		238,7	280,9	304,1	314,5	316,5	355,9	409,4	457,5	454,8
		26,2	27,6	26,3	24,9	23,9	24,4	25,7	26,2	25,0
IV		229,7	267,1	302,1	333,2	363,1	391,5	407,0	424,9	443,2
		25,2	26,3	26,0	26,4	27,6	26,7	25,7	24,3	24,3
V		150,5	189,3	223,4	243,3	259,5	282,0	309,4	347,4	374,0
		16,5	18,6	19,2	19,3	19,6	19,3	19,5	19,9	20,5
VI		62,0	66,0	75,5	85,5	100,0	122,9	141,0	155,9	161,0
		6,8	6,5	6,5	6,8	7,6	8,4	8,9	8,9	8,8
VII i st.		36,6	35,9	41,2	43,0	48,3	57,8	69,5	79,3	77,8
		4,0	3,6	3,5	3,4	3,6	4,0	4,4	4,5	4,3
KO, KDO, BP		47,7	41,8	45,7	49,3	52,6	52,0	64,5	89,8	151,1
		5,2	4,1	3,9	3,9	4,0	3,6	4,1	5,1	8,3
3. Stosunek zapasu aktualnego do potencjalnego	%	x/	73,7	77,8	81,7	80,0	83,2	84,6	88,4	93,5
4. Zasobność na pow. lasów (bez gr. związ. z gosp.leśną)	m <sup>3</sup> /ha	141	153	171	186	194	211	226	243	257
z tego: w kl. w. I		–	–	5	10	9	11	12	13	12
II		101	92	100	107	108	130	139	149	148
III		193	196	215	226	222	231	243	263	277
IV		244	252	265	275	281	292	301	315	326
V		269	282	291	300	306	319	327	352	359
VI		285	294	301	314	319	336	342	384	382
VII i st.		273	297	305	316	319	341	348	384	387
KO, KDO, BP		242	205	211	221	224	197	189	211	263
5. Średni wiek drzewostanów	lat	x/	49	52	54	55	57	60	61	62
6. Udział rezerwatów i lasów ochronnych	pow. %	x/	26,1	29,8	39,8	48,2	50,0	47,5	47,5	51,2
	zapas %	x/	28,6	32,7	40,4	48,2	49,9	48,3	48,2	52,9

x/ brak danych

**Rysunek 4. PORÓWNANIE POWIERZCHNI LASÓW WG AKTUALIZACJI 1967, 1978, 1985, 1990, 1995, 2000, 2005, 2010, 2013**



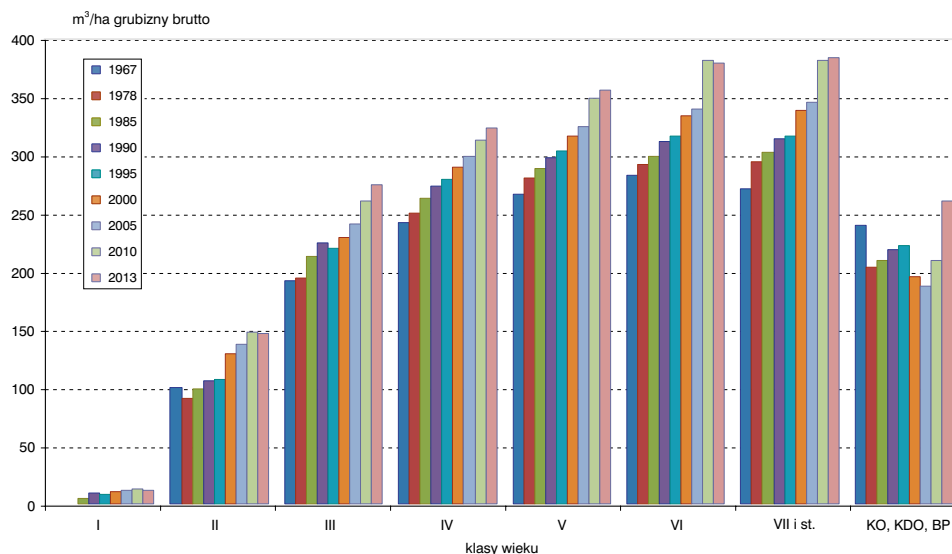
**Rysunek 5. PORÓWNANIE ZASOBÓW DRZEWNYCH WG AKTUALIZACJI 1967, 1978, 1985, 1990, 1995, 2000, 2005, 2010, 2013**



(z 24,4% w 1967 r. do 10,9% w 2013 r.). W analizie tych zmian należy jednak uwzględnić także młode pokolenie występujące w drzewostanach KO, których udział (łącznie z drzewostanami w KDO) wzrósł w ostatnich latach, z 3,8% w 2000 r. do 8,1% w 2013 r. (tabela 12). Natomiast udział III klasy wieku – po spadku z 21,5% w 1978 r. do 20,4% – od 1990 r. wzrasta osiągając w latach 2005 i 2013 r. odpowiednio wartości: 23,9% i 23,2%.

Systematycznie w analizowanym okresie wzrastał udział starszych klas wieku: V – z 8,7% w 1967 r. do 14,7% w 2013 r. oraz VI i starszych klas wieku łącznie z KO, KDO, BP – z 8,4% w 1967 r. do 16,9% w 2013 r. Wyraźnie natomiast zmalał udział powierzchni leśnej niezalesionej – z 3,2% w 1967 r. do 1,0% w 2000 r., przy czym w ostatnich latach odnotowuje się wzrost udziału tej powierzchni do 1,5% w 2013 r.

**Rysunek 6. PORÓWNANIE PRZECIĘTNEJ ZASOBNOŚCI WG AKTUALIZACJI 1967, 1978, 1985, 1990, 1995, 2000, 2005, 2010, 2013**



**Tabela 13. PORÓWNANIE AKTUALNEGO I „NORMALNEGO” UDZIAŁU POWIERZCHNI W KLASACH WIEKU WG WYNIKÓW AKTUALIZACJI 1967, 1978, 1985, 1990, 1995, 2000, 2005, 2010 i 2013**

Klasa wieku	Struktura powierzchni w latach [%]									Struktura „normalna” %
	1967	1978	1985	1990	1995	2000	2005	2010	2013	
1	2	3	4	5	6	7	8	9	10	11
Grunty leśne niezalesione	3,2	1,5	1,3	1,3	1,1	1,0	1,3	1,4	1,5	0,90
I	24,4	21,6	16,8	14,4	13,1	12,2	11,0	10,9	10,9	18,02
II	21,6	21,2	24	24,9	23,5	20,7	17,5	15,3	13,6	18,02
III	19,1	21,5	20,9	20,4	20,8	22,4	23,9	24,7	23,2	18,02
IV	14,6	16	16,8	17,8	18,9	19,4	19,2	19,1	19,2	18,02
V	8,7	10	11,3	11,9	12,4	12,8	13,5	14,0	14,7	18,02
VI i st.	8,4	8,2	8,9	9,3	10,2	11,5	13,6	14,6	16,9	9,00
<b>Razem</b>	<b>100,0</b>	<b>100,0</b>	<b>100,0</b>	<b>100,0</b>	<b>100,0</b>	<b>100,0</b>	<b>100,0</b>	<b>100,0</b>	<b>100,00</b>	<b>100,00</b>

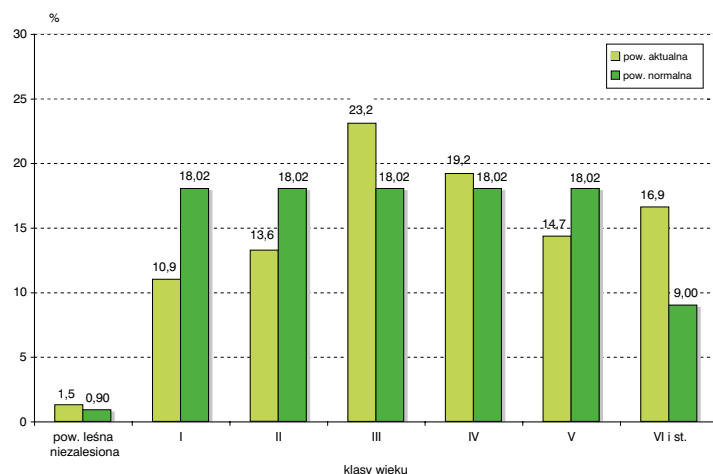
Graficzną ilustracją stanu powierzchni leśnej w porównaniu z *układem normalnym* jest rysunek 7.

Porównanie – w ramach klas wieku – stanu zasobów aktualnych z *potencjalnymi* przedstawiono w tabeli 14 oraz na rysunku 8. Wynika z niego, że stosunek zasobów aktualnych do zasobów *potencjalnych* (wyrażony w procentach) osiąga najniższe wartości w V klasie wieku, tj. 89,3%. Najwyższą natomiast wartość iloraz ten osiąga w VII klasie wieku i starszych drzewostanach, w której wynosi 95,7% – przy jego przeciętnej wartości

dla całości lasów wynoszącej 93,5%, co odpowiada przeciętnemu zadrzewieniu drzewostanów około 0,9. Z przedstawionych w tabeli 12 danych wynika jednocześnie, że w okresie 1978–2013 iloraz zapasu *aktualnego* do *potencjalnego* wzrósł z 73,7% do 93,5%.

W omawianym okresie systematycznie rósł łączny udział powierzchni lasów rezerwatowych i ochronnych i tak w 1978 r. udział ten wynosił 26,1%, w 1985 r. – 29,8%, w 1990 r. – 39,8%, a w 2013 r. – 51,2%.

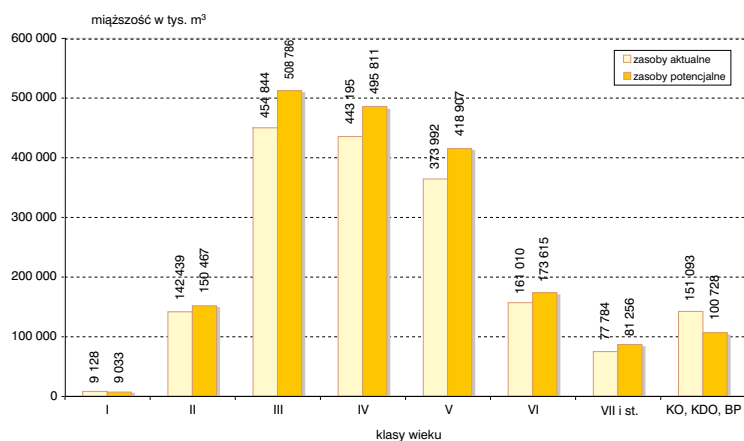
**Rysunek 7. AKTUALNY I „NORMALNY” UKŁAD POWIERZCHNI LEŚNEJ**



**Tabela 14. PORÓWNIANIE AKTUALNEGO I POTENCJALNEGO (PRZY STOPNIU ZADRZEWIENIA 1,0) STANU ZAPASU W KLASACH WIEKU (WSZYSTKIE GATUNKI RAZEM)**

Klasa wieku	Stan aktualny		Stan potencjalny		Różnica między stanem		Stosunek zapasu aktualnego do potencjalnego
	zapas na całej pow. gruntów zal.	zasobność	zapas na całej pow. gruntów zal.	zasobność	w zapasie	w zasobności	
	tys. m <sup>3</sup>	m <sup>3</sup> /ha	tys. m <sup>3</sup>	m <sup>3</sup> /ha	tys. m <sup>3</sup>	m <sup>3</sup> /ha	%
1	2	3	4	5	6	7	8
I	9 128,1	12	9 033,4	12	94,7	0	101,0
II	142 438,5	148	150 466,8	156	-8 028,3	-8	94,7
III	454 844,2	277	508 786,1	310	-53 941,9	-33	89,4
IV	443 194,5	326	495 811,2	364	-52 616,7	-38	89,4
V	373 992,2	359	418 906,7	402	-44 914,5	-43	89,3
VI	161 010,3	382	173 615,1	411	-12 604,8	-29	92,7
VII i st.	77 783,6	387	81 255,7	405	-3 472,1	-18	95,7
KO, KDO, BP	151 092,6	263	100 728,0	231	50 364,6	32	150,0
<b>Razem</b>	<b>1 813 484,0</b>	<b>261</b>	<b>1 938 603,0</b>	<b>278</b>	<b>-125 119,0</b>	<b>-17</b>	<b>93,5</b>

**Rysunek 8. AKTUALNE I POTENCJALNE ZASOBY DRZEWNE**



### 3. OGÓLNA CHARAKTERYSTYKA STANU LASU WEDŁUG REGIONALNYCH DYREKCJI LASÓW PAŃSTWOWYCH I WOJEWÓDZTW

#### 3.1. Struktura powierzchniowa według klas wieku

Strukturę powierzchniową według klas wieku dla RDLP przedstawia tabela 15 (dodatkowo rysunek 9), natomiast dla województw – tabela 16.

Wyższy niż przeciętny w Lasach Państwowych (31,6%) udział drzewostanów V i starszych klas wieku występuje w RDLP: Krosno – 50,2%, Kraków – 48,1%, Gdańsk – 37,4%. Udział tych drzewostanów, nieco wyższy od przeciętnej w Lasach Państwowych, zarejestrowano także w RDLP Łódź, Radom, Wrocław, Lublin i Toruń.

**Tabela 15. POWIERZCHNIOWA TABELA KLAS WIEKU WG RDLP**

RDLP	Powierzchnia w ha										Ogółem grunty leśne		
	grunty leśne niezales.	grunty leśne zalesione w klasach wieku											
		I	II	III	IV	V	VI	VII i st.	KO,KDO BP	razem	ha	%	
1	2	3	4	5	6	7	8	9	10	11	12	13	
BIAŁYSTOK	P %	8 835 1,5	51 812 9,0	78 095 13,6	146 865 25,8	112 304 19,6	89 497 15,6	34 046 5,9	26 018 4,5	25 568 4,5	564 205 98,5	573 040 100,0	8,1
GDAŃSK	P %	3 346 1,2	22 242 7,8	39 421 13,9	63 772 22,3	49 357 17,4	47 001 16,5	24 175 8,5	11 585 4,1	23 536 8,3	281 089 98,8	284 435 100,0	4,0
KATOWICE	P %	8 579 1,4	85 889 14,4	97 754 16,4	120 533 20,4	95 250 16,0	84 403 14,2	34 067 5,7	17 538 2,9	51 503 8,6	586 937 98,6	595 516 100,0	8,4
KRAKÓW	P %	759 0,5	7 002 4,2	12 939 7,7	27 190 16,2	39 053 23,3	27 262 16,2	13 976 8,3	3 748 2,2	35 860 21,4	167 030 99,5	167 789 100,0	2,4
KROSNO	P %	3 472 0,9	18 425 4,6	27 159 6,8	60 983 15,2	89 077 22,3	61 144 15,3	32 987 8,2	10 044 2,5	96 691 24,2	396 510 99,1	399 982 100,0	5,6
LUBLIN	P %	5 101 1,3	33 212 8,5	46 320 11,8	75 212 19,2	100 872 25,7	72 976 18,6	17 853 4,5	7 175 1,8	33 917 8,6	387 537 98,7	392 638 100,0	5,5
ŁÓDŹ	P %	3 031 1,1	30 310 10,7	37 206 13,2	55 713 19,7	60 106 21,3	47 401 16,8	15 851 5,6	4 369 1,5	28 668 10,1	279 624 98,9	282 655 100,0	4,0
OLSZTYN	P %	9 116 1,6	64 071 11,3	86 650 15,3	137 182 24,0	105 710 18,6	76 628 13,5	42 355 7,5	21 972 3,9	24 237 4,3	558 805 98,4	567 921 100,0	8,0
PIŁA	P %	5 258 1,6	49 973 14,8	48 890 14,5	86 735 25,6	61 685 18,2	49 850 14,7	18 884 5,6	5 361 1,6	11 665 3,4	333 043 98,4	338 301 100,0	4,8
POZNAŃ	P %	5 756 1,4	49 885 12,2	62 858 15,4	95 438 23,5	80 886 19,8	57 708 14,1	21 338 5,2	15 738 3,9	18 237 4,5	402 088 98,6	407 844 100,0	5,8
RADOM	P %	2 433 0,8	25 933 8,4	33 533 10,9	56 297 18,2	82 328 26,8	51 986 16,8	15 817 5,1	4 706 1,5	35 500 11,5	306 100 99,2	308 533 100,0	4,4
SZCZECIN	P %	8 814 1,4	73 668 11,6	97 250 15,3	174 978 27,5	108 523 17,0	86 890 13,6	28 705 4,5	13 570 2,1	44 713 7,0	628 297 98,6	637 111 100,0	9,0
SZCZECINEK	P %	8 538 1,5	74 546 13,1	83 877 14,7	143 845 25,3	98 810 17,3	76 769 13,5	33 046 5,8	16 794 2,9	33 498 5,9	561 185 98,5	569 723 100,0	8,0
TORUŃ	P %	8 624 2,0	50 006 11,9	51 067 12,1	98 090 23,2	77 045 18,3	71 586 17,0	33 425 7,9	12 067 2,9	19 626 4,7	412 912 98,0	421 536 100,0	6,0
WARSZAWA	P %	2 808 1,5	17 479 9,6	20 462 11,2	44 314 24,3	51 349 28,0	26 203 14,4	7 583 4,2	2 306 1,3	10 018 5,5	179 714 98,5	182 522 100,0	2,6
WROCŁAW	P %	11 861 2,3	54 975 10,5	82 916 15,8	124 746 23,7	72 889 13,9	61 529 11,7	28 494 5,4	19 118 3,6	68 575 13,1	513 242 97,7	525 103 100,0	7,4
ZIELONA GÓRA	P %	8 479 2,0	61 194 14,4	58 556 13,8	128 558 30,1	75 033 17,7	52 166 12,3	19 414 4,6	8 728 2,1	12 585 3,0	416 234 98,0	424 713 100,0	6,0
<b>RAZEM</b>	P %	<b>104 810 1,5</b>	<b>770 622 10,9</b>	<b>964 953 13,6</b>	<b>1 640 451 23,2</b>	<b>1 360 277 19,2</b>	<b>1 040 999 14,7</b>	<b>422 016 6,0</b>	<b>200 837 2,8</b>	<b>574 397 8,1</b>	<b>6 974 552 98,5</b>	<b>7 079 362 100,0</b>	<b>100,0</b>

W pozostałych RDLP udział powierzchniowy drzewostanów V i starszych klas wieku jest niższy od przeciętnego. Najniższy udział tych drzewostanów wyka-

zuje RDLP Zielona Góra – 22,0%, Warszawa – 25,4% i Piła – 25,3%.

**Tabela 16. POWIERZCHNIOWA TABELA KLAS WIEKU WG WOJEWÓDZTW**

Województwo	Powierzchnia w ha										Ogółem grunty leśne		
	grunty leśne niezależ.	grunty leśne zalesione w klasach wieku											
		I	II	III	IV	V	VI	VII i st.	KO, KDO BP	razem	ha	%	
1	2	3	4	5	6	7	8	9	10	11	12	13	
DOLNOŚLĄSKIE	P %	12 238 2,2	58 626 10,7	86 689 15,8	131 616 23,8	76 624 13,9	64 793 11,8	29 691 5,4	19 833 3,6	70 267 12,8	538 139 97,8	550 377 100,0	7,8
KUJAWSKO-POMORSKIE	P %	7 879 2,1	44 205 12,0	44 639 12,2	83 629 22,8	66 924 18,2	64 151 17,5	27 429 7,5	10 216 2,8	17 833 4,9	359 026 97,9	366 905 100,0	5,2
LUBELSKIE	P %	3 993 1,2	25 406 7,9	38 060 11,8	62 666 19,4	84 645 26,1	56 908 17,6	15 032 4,6	6 183 1,9	30 578 9,5	319 478 98,8	323 471 100,0	4,6
LUBUSKIE	P %	13 668 2,1	92 039 13,8	95 069 14,3	195 169 29,1	115 031 17,3	86 998 13,1	29 647 4,4	12 478 1,9	26 513 4,0	652 944 97,9	666 612 100,0	9,4
ŁÓDZKIE	P %	2 703 1,1	26 320 10,7	32 525 13,2	49 095 19,9	51 669 20,9	42 042 17,1	13 920 5,7	3 822 1,6	24 231 9,8	243 624 98,9	246 327 100,0	3,5
MAŁOPOLSKIE	P %	1 405 0,7	10 755 5,4	16 310 8,2	35 223 17,7	43 993 22,1	31 610 15,9	15 437 7,8	5 074 2,5	39 237 19,7	197 639 99,3	199 044 100,0	2,8
MAZOWIECKIE	P %	5 566 1,3	40 642 9,7	54 352 13,0	96 693 23,1	106 380 25,5	65 027 15,6	18 320 4,4	4 776 1,1	26 148 6,3	412 338 98,7	417 904 100,0	5,9
OPOLSKIE	P %	2 978 1,3	35 340 15,2	40 369 17,4	54 238 23,3	30 883 13,3	32 749 14,1	12 685 5,5	7 864 3,4	15 006 6,5	229 134 98,7	232 112 100,0	3,3
PODKARPACKIE	P %	4 702 1,0	27 353 5,6	36 779 7,6	75 863 15,6	111 281 22,8	79 745 16,4	37 120 7,6	11 219 2,3	102 874 21,1	482 234 99,0	486 936 100,0	6,9
PODLASKIE	P %	4 297 1,1	29 819 7,8	52 352 13,8	96 093 25,3	77 031 20,3	63 092 16,6	22 784 6,0	18 719 4,9	15 885 4,2	375 775 98,9	380 072 100,0	5,4
POMORSKIE	P %	7 860 1,4	58 704 10,3	80 801 14,1	134 797 23,6	98 147 17,2	93 226 16,3	44 700 7,8	19 094 3,3	34 557 6,0	564 026 98,6	571 886 100,0	8,1
ŚLĄSKIE	P %	4 872 1,6	43 295 14,3	50 649 16,7	53 037 17,5	51 352 17,0	42 658 14,1	18 316 6,0	8 159 2,7	30 551 10,1	298 017 98,4	302 889 100,0	4,3
ŚWIĘTOKRZYSKIE	P %	1 721 0,8	19 893 8,9	24 216 10,8	39 872 17,8	59 729 26,7	38 421 17,2	10 987 4,9	3 682 1,6	25 309 11,3	222 109 99,2	223 830 100,0	3,2
WARMIŃSKO-MAZURSKIE	P %	12 114 1,8	77 098 11,3	97 832 14,4	166 553 24,4	124 042 18,2	88 307 13,0	51 142 7,5	29 155 4,3	34 720 5,1	668 849 98,2	680 963 100,0	9,6
WIELKOPOLSKIE	P %	10 028 1,5	85 104 12,9	97 205 14,7	159 614 24,2	132 249 20,0	97 568 14,7	34 427 5,2	19 359 2,9	26 077 3,9	651 603 98,5	661 631 100,0	9,3
ZACHODNIO-POMORSKIE	P %	8 786 1,1	96 023 12,5	117 106 15,2	206 293 26,8	130 297 17,0	93 704 12,2	40 379 5,3	21 204 2,8	54 611 7,1	759 617 98,9	768 403 100,0	10,7
<b>RAZEM</b>	<b>P %</b>	<b>104 810 1,5</b>	<b>770 622 10,9</b>	<b>964 953 13,6</b>	<b>1 640 451 23,2</b>	<b>1 360 277 19,2</b>	<b>1 040 999 14,7</b>	<b>422 016 6,0</b>	<b>200 837 2,8</b>	<b>574 397 8,1</b>	<b>6 974 552 98,5</b>	<b>7 079 362 100,0</b>	<b>100,0</b>

Rysunek 9. POWIERZCHNIA LASÓW WG RDLP (w ha)





### 3.2. Struktura miąższościowa według klas wieku

Strukturę miąższościową dla RDLP przedstawiono w tabeli 17, natomiast dla województw w tabeli 18 (zasoby poszczególnych RDLP przedstawiono dodatkowo na rysunku 10).

Udział miąższości drzewostanów V kl. wieku i starszych waha się między RDLP w granicach od 29,5%

do 57,1% ogólnej wielkości zasobów drzewnych, przy przeciętnym ich udziale – 42,0%.

Najniższy udział miąższości tych drzewostanów występuje w RDLP: Zielona Góra – 29,5%, Warszawa – 33,6%, Piła – 35,4% i Szczecin – 35,8%; najwyższy zaś w RDLP: Krosno – 57,1%, Kraków – 54,6%, Gdańsk – 48,7% i Wrocław – 45,8%.

**Tabela 17. MIĄŻSZOŚCIOWA TABELA KLAS WIEKU WG RDLP**

RDLP	Miąższość grubizny brutto w tys. m <sup>3</sup>											Ogółem na gruntach leśnych		
	na gruntach leśnych niezales.	na gruntach leśnych zalesionych w klasach wieku												
	przes-toje	I	II	III	IV	V	VI	VII i st.	KO,KDO BP	razem	tys. m <sup>3</sup>	%		
1	2	3	4	5	6	7	8	9	10	11	12	13	14	
BIAŁYSTOK	M %	152,2 0,1	300,3 0,2	725,2 0,5	12 461,6 8,0	39 505,3 25,4	37 236,7 24,0	34 402,0 22,2	13 601,8 8,8	10 348,0 6,7	6 372,0 4,1	154 952,9 99,9	155 105,1 100,0	8,5
GDAŃSK	M %	33,0 0,4	262,6 0,3	253,7 0,3	5 365,5 7,2	16 865,6 22,5	15 643,4 20,9	16 656,7 22,3	9 327,9 12,5	4 405,1 5,9	5 945,7 8,0	74 726,2 100,0	74 759,2 100,0	4,1
KATOWICE	M %	75,2 0,1	762,5 0,5	1 318,6 0,9	14 477,2 10,1	33 974,6 23,8	31 701,0 22,2	29 450,0 20,6	11 922,1 8,3	6 149,0 4,3	13 201,1 9,2	142 956,1 99,9	143 031,3 100,0	7,9
KRAKÓW	M %	10,2 0,3	154,6 0,2	98,1 0,2	1 653,0 3,2	7 542,1 14,8	13 682,0 26,9	10 922,8 21,4	5 812,4 11,4	1 536,1 3,0	9 570,8 18,8	50 971,9 100,0	50 982,1 100,0	2,8
KROSNO	M %	50,1 0,1	126,9 0,2	268,3 0,2	4 118,1 3,5	16 263,2 13,8	29 831,4 25,3	23 669,3 20,1	13 775,5 11,7	4 194,6 3,6	25 575,7 21,7	117 823,0 100,0	117 873,1 100,0	6,5
LUBLIN	M %	97,7 0,1	182,4 0,2	456,0 0,5	6 668,2 6,6	19 661,9 19,4	31 649,5 31,2	25 600,0 25,3	6 414,5 6,3	2 343,9 2,3	8 166,1 8,1	101 142,5 99,9	101 240,2 100,0	5,6
ŁÓDŹ	M %	42,0 0,1	232,8 0,3	350,6 0,5	6 240,8 8,9	14 570,6 20,7	18 091,3 25,7	16 254,0 23,1	5 733,5 8,2	1 645,1 2,3	7 159,3 10,2	70 278,0 99,9	70 320,0 100,0	3,9
OLSZTYN	M %	102,8 0,1	512,5 0,3	874,6 0,6	12 997,2 8,5	38 539,5 24,9	36 096,3 23,5	29 679,2 19,3	17 938,2 11,7	9 773,3 6,4	7 237,1 4,7	153 647,9 99,9	153 750,7 100,0	8,4
PIŁA	M %	51,5 0,1	507,4 0,6	410,6 0,5	6 523,1 8,1	24 540,6 30,7	19 804,8 24,6	16 535,3 20,6	6 943,7 8,6	2 116,3 2,6	2 919,5 3,6	80 301,3 99,9	80 352,8 100,0	4,4
POZNAŃ	M %	48,2 0,6	555,5 0,6	593,7 0,6	9 371,6 9,4	26 494,3 26,5	25 309,0 25,4	19 251,4 19,3	7 540,3 7,6	6 150,4 6,2	4 413,1 4,4	99 679,3 100,0	99 727,5 100,0	5,5
RADOM	M %	31,8 0,3	253,2 0,3	407,5 0,5	4 901,3 6,0	14 469,5 17,8	26 057,7 32,2	18 638,9 22,9	5 744,6 7,1	1 612,3 2,0	9 112,4 11,2	81 197,4 100,0	81 229,2 100,0	4,5
SZCZECIN	M %	91,4 0,1	762,8 0,4	976,0 0,6	16 364,4 9,6	53 025,5 31,2	37 989,4 22,3	32 224,8 18,9	11 277,7 6,6	5 626,0 3,3	11 892,4 7,0	170 139,0 99,9	170 230,4 100,0	9,3
SZCZECINEK	M %	121,4 0,1	676,4 0,5	615,9 0,4	11 287,2 7,9	40 876,3 28,7	33 433,0 23,5	27 767,4 19,5	12 591,4 8,9	6 278,2 4,4	8 619,6 6,1	142 145,4 99,9	142 266,8 100,0	7,8
TORUŃ	M %	64,8 0,1	385,3 0,4	611,9 0,6	7 008,7 6,8	25 449,8 24,6	23 776,2 23,1	24 150,6 23,4	12 132,3 11,8	4 482,4 4,3	5 045,3 4,9	103 042,5 99,9	103 107,3 100,0	5,7
WARSZAWA	M %	43,4 0,1	143,0 0,3	160,5 0,4	3 160,0 7,2	10 860,1 24,7	14 881,7 33,7	8 961,3 20,4	2 691,5 6,1	809,1 1,8	2 322,5 5,3	43 989,7 99,9	44 033,1 100,0	2,4
WROCLAW	M %	68,2 0,4	599,5 0,4	517,5 0,4	11 466,0 8,3	37 027,0 27,0	24 847,9 18,1	23 568,4 17,2	11 408,4 8,3	7 138,8 5,2	20 719,3 15,1	137 292,8 100,0	137 361,0 100,0	7,5
ZIELONA GÓRA	M %	88,6 0,1	623,2 0,6	489,4 0,5	8 374,6 8,7	35 178,3 36,6	23 163,2 24,0	16 260,1 16,9	6 154,5 6,4	3 175,0 3,3	2 820,7 2,9	96 239,0 99,9	96 327,6 100,0	5,3
<b>RAZEM</b>	<b>M %</b>	<b>1 172,5 0,1</b>	<b>7 040,9 0,4</b>	<b>9 128,1 0,5</b>	<b>142 438,5 7,8</b>	<b>454 844,2 25,0</b>	<b>443 194,5 24,3</b>	<b>373 992,2 20,5</b>	<b>161 010,3 8,8</b>	<b>77 783,6 4,3</b>	<b>151 092,6 8,3</b>	<b>1 820 524,9 100,0</b>	<b>1 821 697,4 100,0</b>	<b>100,0</b>

**Tabela 18. MIĄSZOŚCIOWA TABELA KLAS WIEKU WG WOJEWÓDZTW**

Województwo		Miąższość grubizny brutto w tys. m <sup>3</sup>										Ogółem na gruntach leśnych		
		na gruntach leśnych niezales.	na gruntach leśnych zalesionych w klasach wieku											
			prze- toje	I	II	III	IV	V	VI	VII i st.	KO, KDO BP	razem	tys. m <sup>3</sup>	%
1	2	3	4	5	6	7	8	9	10	11	12	13	14	
DOLNOŚLĄSKIE	M	74,9	620,4	586,2	12 175,4	39 328,5	26 169,2	24 739,5	11 832,2	7 398,7	21 200,0	144 050,1	144 125,0	7,9
	%	0,1	0,4	0,4	8,4	27,3	18,2	17,2	8,2	5,1	14,7	99,9	100,0	
KUJAWSKO- -POMORSKIE	M	60,8	314,0	578,0	6 208,0	21 910,7	20 706,9	21 558,2	9 956,6	3 778,3	4 560,0	89 570,7	89 631,5	4,9
	%	0,1	0,4	0,6	6,9	24,4	23,1	24,1	11,1	4,2	5,1	99,9	100,0	
LUBELSKIE	M	81,2	118,1	348,3	5 383,2	16 209,9	26 305,0	20 126,9	5 426,3	2 026,3	7 418,7	83 362,7	83 443,9	4,6
	%	0,1	0,1	0,4	6,5	19,4	31,6	24,1	6,5	2,4	8,9	99,9	100,0	
LUBUSKIE	M	121,6	885,9	857,7	14 226,4	55 348,8	37 280,7	28 790,8	10 022,0	4 703,0	6 649,8	158 765,1	158 886,7	8,7
	%	0,1	0,6	0,5	9,0	34,7	23,5	18,1	6,3	3,0	4,2	99,9	100,0	
ŁÓDZKIE	M	36,3	214,6	334,4	5 510,5	13 032,7	15 829,8	14 472,6	5 000,5	1 410,7	6 102,6	61 908,4	61 944,7	3,4
	%	0,1	0,3	0,5	8,9	21,0	25,5	23,4	8,1	2,3	9,9	99,9	100,0	
MAŁOPOLSKIE	M	15,5	170,9	161,7	1 941,3	9 300,3	15 283,7	12 194,7	6 128,4	1 912,2	10 448,8	57 542,0	57 557,5	3,2
	%		0,3	0,3	3,4	16,2	26,5	21,2	10,6	3,3	18,2	100,0	100,0	
MAZOWIECKIE	M	87,0	359,7	480,6	8 147,6	23 557,4	31 372,9	22 711,2	6 818,5	1 762,8	6 464,5	101 675,2	101 762,2	5,6
	%	0,1	0,4	0,5	8,0	23,1	30,8	22,3	6,7	1,7	6,4	99,9	100,0	
OPOLSKIE	M	19,6	370,5	634,9	6 551,2	16 933,7	10 960,6	12 322,7	4 752,4	2 925,0	3 902,9	59 353,9	59 373,5	3,3
	%		0,6	1,1	11,0	28,5	18,5	20,8	8,0	4,9	6,6	100,0	100,0	
PODKARPACKIE	M	66,3	208,6	386,8	5 594,5	20 440,8	37 097,5	30 145,9	15 309,6	4 589,9	27 141,1	140 914,7	140 981,0	7,7
	%		0,1	0,3	4,0	14,5	26,2	21,4	10,9	3,3	19,3	100,0	100,0	
PODLASKIE	M	47,7	173,3	486,0	8 545,5	25 328,0	25 677,9	24 609,7	9 145,9	7 467,4	3 787,9	105 221,6	105 269,3	5,8
	%		0,2	0,5	8,1	24,1	24,3	23,4	8,7	7,1	3,6	100,0	100,0	
POMORSKIE	M	88,6	616,9	454,3	10 818,8	35 676,8	31 036,3	32 458,6	16 773,9	7 078,5	8 638,7	143 552,8	143 641,4	7,9
	%	0,1	0,4	0,3	7,5	24,9	21,6	22,6	11,7	4,9	6,0	99,9	100,0	
ŚLĄSKIE	M	49,1	351,7	573,7	7 150,9	13 827,7	16 486,9	14 165,9	6 196,1	2 770,7	7 644,5	69 168,1	69 217,2	3,8
	%	0,1	0,5	0,8	10,3	20,0	23,8	20,5	9,0	4,0	11,0	99,9	100,0	
ŚWIĘTOKRZYSKIE	M	22,6	180,6	301,9	3 536,3	10 248,7	18 868,1	13 490,4	3 864,8	1 230,2	6 450,3	58 171,3	58 193,9	3,2
	%		0,3	0,5	6,1	17,6	32,5	23,2	6,6	2,1	11,1	100,0	100,0	
WARMIŃSKO- -MAZURSKIE	M	179,7	565,3	984,5	14 791,7	47 835,3	42 906,9	34 404,8	21 449,3	12 645,6	10 079,4	185 662,8	185 842,5	10,2
	%	0,1	0,3	0,5	8,0	25,8	23,1	18,5	11,5	6,8	5,4	99,9	100,0	
WIELKOPOLSKIE	M	90,2	917,3	862,9	13 634,3	43 895,2	41 170,5	31 819,2	12 278,7	7 606,4	6 247,6	158 432,1	158 522,3	8,7
	%	0,1	0,6	0,5	8,6	27,7	26,0	20,1	7,7	4,8	3,9	99,9	100,0	
ZACHODNIO- -POMORSKIE	M	131,4	973,1	1 096,2	18 222,9	61 969,7	46 041,6	35 981,1	16 055,1	8 477,9	14 355,8	203 173,4	203 304,8	11,2
	%	0,1	0,5	0,5	9,0	30,4	22,6	17,7	7,9	4,2	7,1	99,9	100,0	
<b>RAZEM</b>	<b>M</b>	<b>1 172,5</b>	<b>7 040,9</b>	<b>9 128,1</b>	<b>142 438,5</b>	<b>454 844,2</b>	<b>443 194,5</b>	<b>373 992,2</b>	<b>161 010,3</b>	<b>77 783,6</b>	<b>151 092,6</b>	<b>1 820 524,9</b>	<b>1 821 697,4</b>	<b>100,0</b>
	<b>%</b>	<b>0,1</b>	<b>0,4</b>	<b>0,5</b>	<b>7,8</b>	<b>25,0</b>	<b>24,3</b>	<b>20,5</b>	<b>8,8</b>	<b>4,3</b>	<b>8,3</b>	<b>99,9</b>	<b>100,0</b>	

Rysunek 10. ZASOBY DRZEWNE WG RDLP (w tys. m<sup>3</sup> grubizny brutto)



### 3.3. Struktura powierzchniowa według gatunków

Strukturę powierzchniową według gatunków panujących w układzie RDLP i województw przedstawiono odpowiednio w tabelach 19 i 20.

Drzewostany z panującymi gatunkami Św, Jd, Bk (tabele 19 i 20) – wykazujące przeważnie wyższe zasobności niż drzewostany z panującymi So, Db, Brz – występują głównie w górach i na Pomorzu (RDLP Kra-

ków – 56,9%, Krosno – 46,3%, Wrocław – 30,2%, Gdańsk – 17,0%, Katowice – 15,7%).

Bliski średniego w kraju (12,8%) łączny udział tych gatunków występuje w RDLP Radom, Szczecinek i Białystok; w pozostałych RDLP udział ten jest znacznie niższy i waha się od 9,7% w RDLP Olsztyn do 0,7% w RDLP Warszawa.

Drzewostany z panującymi So, Db i Brz o niższych zasobnościach, występują głównie na terenach nizinnych i zajmują łącznie 82,2% ogólnej powierzchni Lasów Państwowych.

**Tabela 19. STRUKTURA POWIERZCHNIOWA GATUNKÓW PANUJĄCYCH WG RDLP**

RDLP	Powierzchnia w ha										Ogółem		
	gatunek panujący												
	SO, MD	ŚW	JD, DG	BK	DB, KL, JW WZ, JS	GB	BRZ	OL	TP, LP, WB	OS	ha	%	
1	2	3	4	5	6	7	8	9	10	11	12	13	
BIAŁYSTOK	P	363 553	64 171	14	49	43 604	2 754	47 819	47 976	93	3 007	573 040	8,1
	%	63,5	11,2			7,6	0,5	8,3	8,4		0,5	100,0	
GDAŃSK	P	197 707	9 035	213	38 999	16 012	395	13 876	7 545	201	452	284 435	4,0
	%	69,4	3,2	0,1	13,7	5,6	0,1	4,9	2,7	0,1	0,2	100,0	
KATOWICE	P	395 653	47 985	7 728	37 444	46 229	1 110	36 334	20 656	726	1 651	595 516	8,4
	%	66,3	8,1	1,3	6,3	7,8	0,2	6,1	3,5	0,1	0,3	100,0	
KRAKÓW	P	53 195	13 269	36 995	45 350	12 246	741	2 021	3 509	215	248	167 789	2,4
	%	31,9	7,9	22,0	27,0	7,3	0,4	1,2	2,1	0,1	0,1	100,0	
KROSNO	P	152 177	14 827	70 223	100 022	23 280	5 000	8 143	25 356	280	674	399 982	5,6
	%	38,0	3,7	17,6	25,0	5,8	1,3	2,0	6,3	0,1	0,2	100,0	
LUBLIN	P	269 078	1 407	5 681	7 363	55 468	3 131	24 393	23 688	779	1 650	392 638	5,5
	%	68,6	0,4	1,4	1,9	14,1	0,8	6,2	6,0	0,2	0,4	100,0	
ŁÓDŹ	P	236 493	801	1 281	1 703	19 330	406	10 945	11 112	270	314	282 655	4,0
	%	83,7	0,3	0,5	0,6	6,8	0,1	3,9	3,9	0,1	0,1	100,0	
OLSZTYN	P	370 391	31 072	47	23 720	55 333	1 379	49 144	33 985	92	2 758	567 921	8,0
	%	65,2	5,5		4,2	9,7	0,2	8,7	6,0		0,5	100,0	
PIŁA	P	295 130	3 400	99	4 700	15 044	178	10 397	9 031	137	185	338 301	4,8
	%	87,2	1,0		1,4	4,4	0,1	3,1	2,7		0,1	100,0	
POZNAŃ	P	317 712	2 961	355	2 745	49 024	708	15 165	17 918	881	375	407 844	5,8
	%	77,9	0,7	0,1	0,7	12,0	0,2	3,7	4,4	0,2	0,1	100,0	
RADOM	P	222 815	1 480	29 808	10 077	21 085	930	10 116	11 767	52	403	308 533	4,4
	%	72,2	0,5	9,7	3,3	6,8	0,3	3,3	3,8		0,1	100,0	
SZCZECIN	P	489 877	11 504	764	32 460	36 968	465	28 393	35 718	495	467	637 111	9,0
	%	76,8	1,8	0,1	5,1	5,8	0,1	4,5	5,6	0,1	0,1	100,0	
SZCZECINEK	P	417 397	22 537	492	50 621	22 643	464	37 519	17 565	65	420	569 723	8,0
	%	73,1	4,0	0,1	8,9	4,0	0,1	6,6	3,1		0,1	100,0	
TORUŃ	P	365 478	2 109	133	3 786	24 077	667	12 948	11 641	275	422	421 536	6,0
	%	86,6	0,5		0,9	5,7	0,2	3,1	2,8	0,1	0,1	100,0	
WARSZAWA	P	145 339	870	134	107	15 509	208	9 555	10 452	52	296	182 522	2,6
	%	79,6	0,5	0,1	0,1	8,5	0,1	5,2	5,7		0,2	100,0	
WROCLAW	P	245 573	132 921	752	25 333	73 085	479	27 640	16 170	518	2 632	525 103	7,4
	%	46,8	25,3	0,1	4,8	13,9	0,1	5,3	3,1	0,1	0,5	100,0	
ZIELONA GÓRA	P	371 464	2 562	146	2 986	22 042	154	14 444	10 241	169	505	424 713	6,0
	%	87,6	0,6		0,7	5,2		3,4	2,4		0,1	100,0	
RAZEM	P	4 909 032	362 911	154 865	387 465	550 979	19 169	358 852	314 330	5 300	16 459	7 079 362	100,0
	%	69,3	5,1	2,2	5,5	7,8	0,3	5,1	4,4	0,1	0,2	100,0	

**Tabela 20. STRUKTURA POWIERZCHNIOWA GATUNKÓW PANUJĄCYCH WG WOJEWÓDZTW**

Województwo	Powierzchnia w ha										Ogółem		
	gatunek panujący												
	SO, MD	ŚW	JD, DG	BK	DB, KL, JW WZ, JS	GB	BRZ	OL	TP, LP, WB	OS	ha	%	
1	2	3	4	5	6	7	8	9	10	11	12	13	
DOLNOŚLĄSKIE	P %	264 380 48,1	133 219 24,2	772 0,1	25 546 4,6	76 238 13,9	496 0,1	28 579 5,2	17 810 3,2	671 0,1	2 666 0,5	550 377 100,0	7,8
KUJAWSKO- -POMORSKIE	P %	313 042 85,4	1 924 0,5	117 0,1	3 351 0,9	24 130 6,6	653 0,2	11 793 3,2	11 189 3,0	282 0,1	424 0,1	366 905 100,0	5,2
LUBELSKIE	P %	212 578 65,8	1 192 0,4	3 773 1,2	6 923 2,1	51 615 16,0	3 039 0,9	21 126 6,5	20 831 6,4	752 0,2	1 642 0,5	323 471 100,0	4,6
LUBUSKIE	P %	584 287 87,7	3 552 0,5	287 0,1	9 252 1,4	31 249 4,7	339 0,1	20 257 3,0	16 546 2,5	228 0,1	615 0,1	666 612 100,0	9,4
ŁÓDZKIE	P %	208 658 84,8	616 0,3	1 293 0,5	1 597 0,6	15 077 6,1	336 0,1	9 222 3,7	9 060 3,7	213 0,1	255 0,1	246 327 100,0	3,5
MAŁOPOLSKIE	P %	67 830 33,9	17 241 8,7	40 233 20,2	50 863 25,6	13 250 6,7	829 0,4	4 579 2,3	3 694 1,9	222 0,1	303 0,2	199 044 100,0	2,8
MAZOWIECKIE	P %	334 183 80,0	2 106 0,5	4 540 1,1	772 0,2	32 621 7,8	584 0,1	19 679 4,7	22 664 5,4	125 0,1	630 0,2	417 904 100,0	5,9
OPOLSKIE	P %	174 741 75,2	4 649 2,0	224 0,1	4 599 2,0	22 886 9,9	659 0,3	12 803 5,5	9 944 4,3	487 0,2	1 120 0,5	232 112 100,0	3,3
PODKARPACKIE	P %	221 335 45,4	15 127 3,1	72 939 15,0	103 756 21,3	27 024 5,5	5 137 1,1	11 598 2,4	29 016 6,0	304 0,1	700 0,1	486 936 100,0	6,9
PODLASKIE	P %	250 751 66,0	37 952 10,0	12 0,0	5 0,0	27 364 7,2	2 008 0,5	28 448 7,5	31 903 8,4	63 0,0	1 566 0,4	380 072 100,0	5,4
POMORSKIE	P %	442 938 77,4	15 278 2,7	385 0,1	54 392 9,5	21 776 3,8	571 0,1	24 963 4,4	10 877 1,9	187 0,1	519 0,1	571 886 100,0	8,1
ŚLĄSKIE	P %	184 753 60,9	39 269 13,0	3 498 1,2	24 043 7,9	21 074 7,0	336 0,1	20 324 6,7	8 902 2,9	232 0,1	458 0,2	302 889 100,0	4,3
ŚWIĘTOKRZYSKIE	P %	159 242 71,1	1 026 0,5	25 438 11,4	9 594 4,3	13 255 5,9	709 0,3	6 331 2,8	7 984 3,6	42 0,0	209 0,1	223 830 100,0	3,2
WARMIŃSKO- -MAZURSKIE	P %	408 708 60,1	57 148 8,4	66 0,0	27 301 4,0	69 022 10,1	2 080 0,3	66 182 9,7	46 162 6,8	166 0,1	4 128 0,6	680 963 100,0	9,6
WIELKOPOLSKIE	P %	542 234 82,0	5 396 0,8	330 0,1	6 070 0,9	58 714 8,9	803 0,1	22 329 3,4	24 417 3,7	846 0,1	492 0,1	661 631 100,0	9,3
ZACHODNIO- -POMORSKIE	P %	539 372 70,3	27 216 3,5	958 0,1	59 401 7,7	45 684 5,9	590 0,1	50 639 6,6	43 331 5,6	480 0,1	732 0,1	768 403 100,0	10,7
<b>RAZEM</b>	<b>P %</b>	<b>4 909 032 69,3</b>	<b>362 911 5,1</b>	<b>154 865 2,2</b>	<b>387 465 5,5</b>	<b>550 979 7,8</b>	<b>19 169 0,3</b>	<b>358 852 5,1</b>	<b>314 330 4,4</b>	<b>5 300 0,1</b>	<b>16 459 0,2</b>	<b>7 079 362 100,0</b>	<b>100,0</b>

### 3.4. Struktura miąższościowa według gatunków

Struktura miąższościowa według gatunków panujących (tabele 21 i 22) odpowiada w przybliżeniu strukturze powierzchniowej, przedstawionej w tabelach 19 i 20.



**Tabela 21. STRUKTURA MIĄŻSZOŚCIOWA GATUNKÓW PANUJĄCYCH WG RDLP**

RDLP	Miąższość grubizny brutto w tys. m <sup>3</sup>											Ogółem	
	gatunek panujący												
	SO, MD	ŚW	JD, DG	BK	DB, KL, JW WZ, JS	GB	BRZ	OL	TP, LP, WB	OS	tys. m <sup>3</sup>	%	
1	2	3	4	5	6	7	8	9	10	11	12	13	
BIAŁYSTOK	M %	103 875,1 67,0	18 101,6 11,7	1,7 0,1	10,7 13,6	9 200,6 5,9	711,2 0,5	10 310,8 6,6	12 027,2 7,8	31,7 0,1	834,5 0,5	155 105,1 100,0	8,5
GDAŃSK	M %	53 626,0 71,7	2 464,2 3,3	82,8 0,1	10 138,4 13,6	3 356,8 4,5	100,2 0,1	3 272,3 4,4	1 556,2 2,1	55,1 0,1	107,2 0,1	74 759,2 100,0	4,1
KATOWICE	M %	96 015,5 67,1	12 079,6 8,4	2 614,4 1,8	9 121,8 6,4	10 679,8 7,5	301,1 0,2	6 712,2 4,7	4 839,5 3,4	215,6 0,2	451,8 0,3	143 031,3 100,0	7,9
KRAKÓW	M %	15 460,7 30,2	3 474,0 6,8	12 618,4 24,8	14 332,8 28,1	3 515,3 6,9	189,4 0,4	501,7 1,0	742,6 1,5	61,4 0,1	85,8 0,2	50 982,1 100,0	2,8
KROSNO	M %	42 339,4 36,0	3 227,4 2,7	25 337,6 21,5	34 285,9 29,1	5 334,9 4,5	1 169,7 1,0	1 735,3 1,5	4 294,8 3,6	43,1 0,1	105,0 0,1	117 873,1 100,0	6,5
LUBLIN	M %	73 824,5 73,0	226,6 0,2	1 853,5 1,8	2 339,4 2,3	11 907,0 11,8	700,1 0,7	4 906,5 4,8	5 000,3 4,9	156,1 0,2	326,2 0,3	101 240,2 100,0	5,6
ŁÓDŹ	M %	60 352,2 85,8	169,1 0,2	394,6 0,6	328,6 0,5	4 152,3 5,9	101,5 0,1	2 085,5 3,0	2 599,1 3,7	67,4 0,1	69,7 0,1	70 320,0 100,0	3,9
OLSZTYN	M %	109 264,6 71,1	7 058,9 4,6	15,0 0,0	5 993,6 3,9	10 524,4 6,8	399,4 0,3	12 212,7 7,9	7 492,7 4,9	20,4 0,0	769,0 0,5	153 750,7 100,0	8,4
PIŁA	M %	70 919,2 88,4	663,7 0,8	24,9 0,0	1 061,4 1,3	3 420,3 4,3	45,6 0,1	2 190,5 2,7	1 963,0 2,4	29,7 0,0	34,5 0,0	80 352,8 100,0	4,4
POZNAŃ	M %	78 873,9 79,0	481,0 0,5	106,1 0,1	496,5 0,5	12 528,7 12,6	181,0 0,2	2 986,9 3,0	3 773,4 3,8	207,2 0,2	92,8 0,1	99 727,5 100,0	5,5
RADOM	M %	59 467,3 73,3	325,5 0,4	8 953,3 11,0	2 619,1 3,2	4 833,0 5,9	187,6 0,2	2 020,8 2,5	2 733,8 3,4	9,9 0,0	78,9 0,1	81 229,2 100,0	4,5
SZCZECIN	M %	132 800,2 77,9	3 578,5 2,1	365,8 0,2	8 037,4 4,7	9 359,1 5,5	117,7 0,1	6 253,3 3,7	9 480,3 5,6	122,9 0,1	115,2 0,1	170 230,4 100,0	9,3
SZCZECINEK	M %	105 543,9 74,2	6 439,4 4,5	148,8 0,1	11 071,4 7,8	5 599,6 3,9	130,1 0,1	8 806,0 6,2	4 418,8 3,1	16,4 0,0	92,4 0,1	142 266,8 100,0	7,8
TORUŃ	M %	91 865,1 89,2	443,8 0,4	21,6 0,0	705,0 0,7	4 966,5 4,8	226,7 0,2	2 175,6 2,1	2 509,2 2,4	71,8 0,1	122,0 0,1	103 107,3 100,0	5,7
WARSZAWA	M %	36 283,0 82,5	178,1 0,4	45,7 0,1	7,2 0,0	3 155,3 7,2	48,7 0,1	1 821,6 4,1	2 418,9 5,5	15,7 0,0	58,9 0,1	44 033,1 100,0	2,4
WROCŁAW	M %	57 012,2 41,6	45 451,5 33,1	192,4 0,1	5 836,0 4,2	18 717,7 13,6	119,0 0,1	5 197,1 3,8	3 983,0 2,9	125,1 0,1	727,0 0,5	137 361,0 100,0	7,5
ZIELONA GÓRA	M %	84 823,2 88,1	535,4 0,6	60,6 0,1	605,6 0,6	4 842,1 5,0	42,2 0,0	2 667,3 2,8	2 571,7 2,7	40,5 0,0	139,0 0,1	96 327,6 100,0	5,3
<b>RAZEM</b>	<b>M %</b>	<b>1 272 346,0 69,7</b>	<b>104 898,3 5,8</b>	<b>52 837,2 2,9</b>	<b>106 990,8 5,9</b>	<b>126 093,4 6,9</b>	<b>4 771,2 0,3</b>	<b>75 856,1 4,2</b>	<b>72 404,5 4,0</b>	<b>1 290,0 0,1</b>	<b>4 209,9 0,2</b>	<b>1 821 697,4 100,0</b>	<b>100,0</b>

**Tabela 22. STRUKTURA MIĄŻSZOŚCIOWA GATUNKÓW PANUJĄCYCH WG WOJEWÓDZTW**

Województwo		Miąższość grubizny brutto w tys. m <sup>3</sup>										Ogółem	
		gatunek panujący											
		SO, MD	ŚW	JD, DG	BK	DB, KL, JW WZ, JS	GB	BRZ	OL	TP, LP, WB	OS	tys. m <sup>3</sup>	%
1	2	3	4	5	6	7	8	9	10	11	12	13	
DOLNOŚLĄSKIE	M	62 395,5	45 490,8	199,4	5 865,4	19 431,6	123,2	5 386,4	4 334,9	165,1	732,7	144 125,0	7,9
	%	43,3	31,6	0,1	4,1	13,5	0,1	3,7	3,0	0,1	0,5	100,0	
KUJAWSKO- -POMORSKIE	M	78 806,2	409,9	19,1	607,3	5 008,7	222,2	1 980,6	2 383,5	72,9	121,1	89 631,5	4,9
	%	87,9	0,5	0,7	0,7	5,6	0,2	2,2	2,7	0,1	0,1	100,0	
LUBELSKIE	M	58 880,7	186,7	1 287,7	2 232,8	10 976,8	682,0	4 287,1	4 433,6	152,4	324,1	83 443,9	4,6
	%	70,6	0,2	1,5	2,7	13,2	0,8	5,1	5,3	0,2	0,4	100,0	
LUBUSKIE	M	140 355,1	772,6	107,3	2 023,3	7 271,5	89,0	3 871,8	4 172,3	57,4	166,4	158 886,7	8,7
	%	88,3	0,5	0,1	1,3	4,6	0,1	2,4	2,6	0,1	0,1	100,0	
ŁÓDZKIE	M	53 674,0	111,1	414,2	317,8	3 377,5	81,1	1 743,6	2 123,1	43,8	58,5	61 944,7	3,4
	%	86,6	0,2	0,7	0,5	5,5	0,1	2,8	3,4	0,1	0,1	100,0	
MAŁOPOLSKIE	M	17 646,1	4 622,9	13 864,9	15 726,3	3 707,7	215,8	860,8	750,6	62,9	99,5	57 557,5	3,2
	%	30,7	8,0	24,1	27,3	6,4	0,4	1,5	1,3	0,1	0,2	100,0	
MAZOWIECKIE	M	83 588,0	432,4	1 260,0	125,9	6 873,2	137,4	3 825,8	5 347,9	44,0	127,6	101 762,2	5,6
	%	82,2	0,4	1,2	0,1	6,8	0,1	3,8	5,3	0,1	0,1	100,0	
OPOLSKIE	M	46 216,7	1 132,5	64,4	798,9	5 633,9	171,6	2 417,7	2 451,7	152,9	333,2	59 373,5	3,3
	%	77,8	1,9	0,1	1,3	9,5	0,3	4,1	4,1	0,3	0,6	100,0	
PODKARPACKIE	M	60 821,8	3 289,3	26 257,0	35 601,6	6 195,6	1 195,8	2 380,5	5 082,4	46,8	110,2	140 981,0	7,7
	%	43,2	2,3	18,6	25,3	4,4	0,8	1,7	3,6	0,1	0,1	100,0	
PODLASKIE	M	72 070,8	11 624,7	0,7	1,2	6 158,5	539,4	5 992,4	8 442,5	22,9	416,2	105 269,3	5,8
	%	68,5	11,0	0,7	0,7	5,9	0,5	5,7	8,0	0,4	0,4	100,0	
POMORSKIE	M	113 376,1	4 103,1	132,8	13 053,9	4 742,4	143,0	5 600,6	2 314,3	53,6	121,6	143 641,4	7,9
	%	78,9	2,9	0,1	9,1	3,3	0,1	3,9	1,6	0,1	0,1	100,0	
ŚLĄSKIE	M	42 163,3	9 781,6	970,2	5 717,0	4 509,4	97,9	3 800,3	2 015,5	61,2	100,8	69 217,2	3,8
	%	61,0	14,1	1,4	8,3	6,5	0,1	5,5	2,9	0,1	0,1	100,0	
ŚWIĘTOKRZYSKIE	M	41 533,6	227,0	7 728,1	2 528,0	2 949,5	140,0	1 260,4	1 780,1	7,6	39,6	58 193,9	3,2
	%	71,3	0,4	13,3	4,3	5,1	0,2	2,2	3,1	0,1	0,1	100,0	
WARMIŃSKO- -MAZURSKIE	M	123 927,8	13 530,5	19,9	6 981,0	13 147,2	564,5	16 256,1	10 205,2	37,1	1 173,2	185 842,5	10,2
	%	66,7	7,3	0,7	3,8	7,1	0,3	8,7	5,5	0,6	0,6	100,0	
WIELKOPOLSKIE	M	131 314,3	971,5	93,4	1 303,9	14 736,2	205,5	4 421,6	5 169,9	191,8	114,2	158 522,3	8,7
	%	82,8	0,6	0,1	0,8	9,3	0,1	2,8	3,3	0,1	0,1	100,0	
ZACHODNIO- -POMORSKIE	M	145 576,0	8 211,7	418,1	14 106,5	11 373,7	162,8	11 770,4	11 397,0	117,6	171,0	203 304,8	11,2
	%	71,6	4,0	0,2	6,9	5,6	0,1	5,8	5,6	0,1	0,1	100,0	
<b>RAZEM</b>	<b>M</b>	<b>1 272 346,0</b>	<b>104 898,3</b>	<b>52 837,2</b>	<b>106 990,8</b>	<b>126 093,4</b>	<b>4 771,2</b>	<b>75 856,1</b>	<b>72 404,5</b>	<b>1 290,0</b>	<b>4 209,9</b>	<b>1 821 697,4</b>	<b>100,0</b>
	<b>%</b>	<b>69,7</b>	<b>5,8</b>	<b>2,9</b>	<b>5,9</b>	<b>6,9</b>	<b>0,3</b>	<b>4,2</b>	<b>4,0</b>	<b>0,1</b>	<b>0,2</b>	<b>100,0</b>	

### 3.5. Niektóre cechy taksacyjne drzewostanów według RDLP

#### 3.5.1. Przeciętny wiek drzewostanów

Przeciętny wiek drzewostanów (na gruntach leśnych zalesionych) wg RDLP przedstawiono w tabeli 8. Waha się on od 55 do 75 lat. Najwyższym przeciętnym wiekiem charakteryzują się drzewostany w RDLP Kraków – 75 lat, RDLP Krosno – 73 lata i RDLP Gdańsk – 67 lat, natomiast najniższym: 55 lat – RDLP Zielona Góra, 56 lat – RDLP Piła oraz 58 lat – RDLP Szczecin.

W pozostałych RDLP przeciętny wiek drzewostanów kształtuje się w granicach 59–65 lat, przy przeciętnym w kraju – 62 lata.

#### 3.5.2. Przeciętna zasobność drzewostanów

Przeciętną zasobność drzewostanów (na gruntach leśnych zalesionych) przedstawiono w tabeli 8. Najwyższą przeciętną zasobność na 1 ha powierzchni leśnej zalesionej wykazują drzewostany w RDLP Kraków – 305 m<sup>3</sup>/ha oraz RDLP Krosno – 297 m<sup>3</sup>/ha, RDLP Olsztyn i RDLP Białystok – 275 m<sup>3</sup>/ha oraz RDLP Szczecin – 271 m<sup>3</sup>/ha.

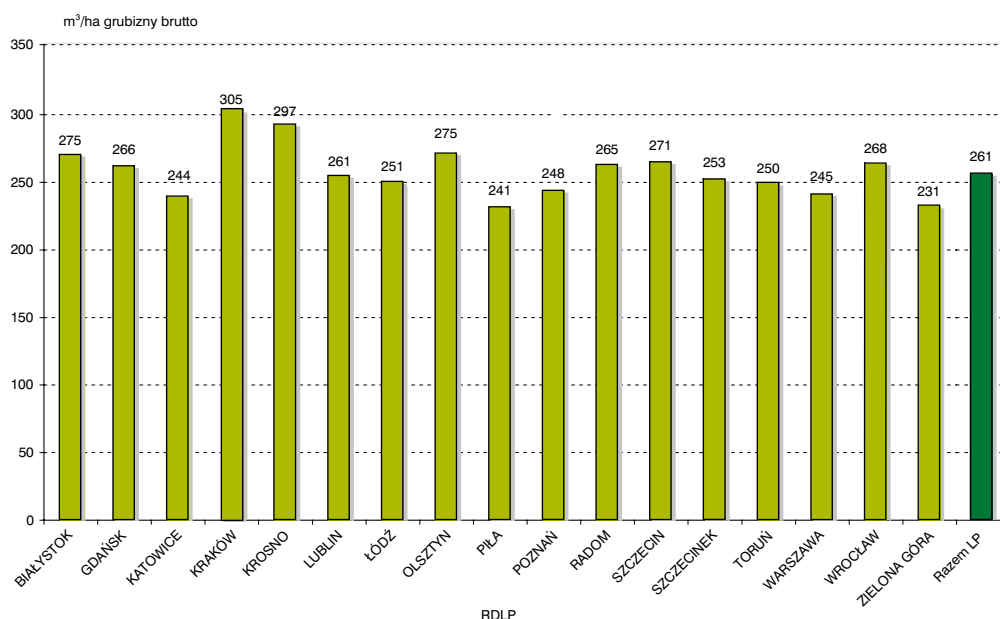
Zasobność na gruntach leśnych zalesionych, wyższą od przeciętnej w Lasach Państwowych (261 m<sup>3</sup>/ha), wykazują także drzewostany w RDLP Wrocław po 268 m<sup>3</sup>/ha, RDLP Gdańsk po – 266 m<sup>3</sup>/ha. W RDLP Lublin drzewostany mają zasobność – 261 m<sup>3</sup>/ha, czyli najbliższą średniej kraju. Najniższą natomiast zasobnością odznaczają się drzewostany RDLP Zielona Góra – 231 m<sup>3</sup>/ha, RDLP Piła – 241 m<sup>3</sup>/ha i RDLP Katowice – 244 m<sup>3</sup>/ha.

Przeciętną zasobność w Lasach Państwowych wg RDLP przedstawiono dodatkowo na rysunku 11.

**Tabela 8. PRZECIĘTNY WIEK I ZASOBNOŚĆ DRZEWOSTANÓW WG RDLP**

RDLP	Przeciętny wiek	Przeciętna zasobność grubizny brutto
	lat	m <sup>3</sup> /ha
1	2	3
BIALYSTOK	62	275
GDAŃSK	67	266
KATOWICE	59	244
KRAKÓW	75	305
KROSNO	73	297
LUBLIN	65	261
ŁÓDŹ	63	251
OLSZTYN	60	275
PIŁA	56	241
POZNAŃ	60	248
RADOM	65	265
SZCZECIN	58	271
SZCZECINEK	59	253
TORUŃ	62	250
WARSZAWA	61	245
WROCŁAW	62	268
ZIELONA GÓRA	55	231
<b>Razem LP</b>	<b>62</b>	<b>261</b>

**Rysunek 11. PRZECIĘTNA ZASOBNOŚĆ DRZEWOSTANÓW WG RDLP**





### 3.6. Podział lasu na kategorie ochronności

Podział powierzchni leśnej na lasy gospodarcze i ochronne (według wiodących kategorii ochronności) w układzie RDLP przedstawia tabela 23, a strukturę miąższościową – tabela 25; analogiczny podział w układzie województw przedstawiono odpowiednio w tabeli 24 i 26. Dodatkowo łączny udział lasów ochronnych wg RDLP przedstawiono na rysunku 12.

Najwięcej lasów ochronnych wyodrębniono w terenach górskich, co w sposób naturalny wiąże się z charak-

terem tych obszarów (lasy wodochronne, glebochronne, uzdrowiskowe) oraz tam, gdzie znajduje się dużo lasów będących pod wpływem ujemnego oddziaływania przemysłu. Największy udział lasów ochronnych notuje się w południowych RDLP, tj. RDLP Kraków – 90,3%, RDLP Krosno – 84,1%, RDLP Katowice – 83,7% i RDLP Wrocław – 68,3%.

Najmniej lasów ochronnych wyodrębniono w RDLP: Olsztyn – 23,4%, Pila – 27,0%, Szczecinek – 30,6%, Zielona Góra – 31,9%, Warszawa – 37,0%, przy średniej krajowej wynoszącej 49,8%.



**Tabela 23. STRUKTURA POWIERZCHNIOWA KATEGORII OCHRONNOŚCI WG RDLP**

RDLP	Rezerwy		Lasy ochronne w ha													Lasy gospo-darcze		Ogółem	
	ha	2	3	4	5	6	7	8	9	10	11	12	13	14	15	16			
																	ha	%	
1																			
BIAŁYSTOK	P	25 440	4 086	80 398		78 274	4 752	1 878	14 292	27 138	16 217	11 506	238 541	309 059	573 040	8,1			
	%	4,4	0,7	14,0		13,7	0,8	0,3	2,5	4,7	2,8	2,0	41,5	54,1	100,0				
GDAŃSK	P	4 109	21 463	35 812		2 015	2 522	716	2 283	48 150	318	1 520	114 799	165 527	284 435	4,0			
	%	1,4	7,5	12,6		0,7	0,9	0,3	0,8	16,9	0,1	0,5	40,3	58,3	100,0				
KATOWICE	P	4 819	19 932	127 457	291 860	840	4 291	804	1 414	45 225	163	6 150	498 136	92 561	595 516	8,4			
	%	0,8	3,3	21,4	49,3	0,1	0,7	0,1	0,2	7,6	0,2	1,0	83,7	15,5	100,0				
KRAKÓW	P	2 666	36 964	82 139	2 630	28	2 856	812	1 805	14 997	8 898	394	151 523	13 600	167 789	2,4			
	%	1,6	22,0	49,0	1,6	0,1	1,7	0,5	1,1	8,9	5,3	0,2	90,3	8,1	100,0				
KROSNO	P	9 478	26 407	243 568	39 617	3 658	1 343	642	4 646	14 205	2 320	139	336 545	53 959	399 982	5,6			
	%	2,4	6,6	60,8	9,9	0,9	0,3	0,2	1,2	3,6	0,6	0,6	84,1	13,5	100,0				
LUBLIN	P	7 599	14 301	81 157	6 351	9 383	2 026	398	3 835	38 352	367	16 921	173 091	211 948	392 638	5,5			
	%	1,9	3,6	20,7	1,6	2,4	0,5	0,1	1,0	9,8	0,1	4,3	44,1	54,0	100,0				
ŁÓDŹ	P	5 518	9 230	32 530	49 230	2 918	2 637	201	1 088	50 254	116	2 193	150 397	126 740	282 655	4,0			
	%	2,0	3,3	11,5	17,4	1,0	0,9	0,1	0,4	17,8	0,1	0,8	53,2	44,8	100,0				
OLSZTYN	P	9 332	11 314	53 915	42 186	7,4	2 938	1 419	2 916	18 783	3,3	238	133 709	424 880	567 921	8,0			
	%	1,6	2,0	9,5	7,4	0,0	0,5	0,2	0,5	3,3	0,0	2,3	23,4	75,0	100,0				
PILA	P	2 716	15 203	29 129	15 853	4,7	1 773	266	3 061	22 962	55	2 878	91 180	244 405	338 301	4,8			
	%	0,8	4,5	8,6	4,7	0,1	0,5	0,1	0,9	6,8	0,1	0,9	27,0	72,2	100,0				
POZNAŃ	P	1 814	13 178	136 752	14 502	14 654	4 436	748	4 087	44 029	355	2 532	235 273	170 757	407 844	5,8			
	%	0,4	3,2	33,5	3,6	3,6	1,1	0,2	1,0	10,8	0,1	0,6	57,7	41,9	100,0				
RADOM	P	4 590	12 534	122 029	3 997	4 024	1 518	782	2 828	42 889	911	442	191 954	111 989	308 533	4,4			
	%	1,5	4,1	39,5	1,3	1,3	0,5	0,3	0,9	13,9	0,3	0,1	62,2	36,2	99,9				
SZCZECIN	P	4 694	21 843	89 882	79 722	12,5	2 919	1 299	15 712	58 893	14 502	284 772	347 645	347 645	637 111	9,0			
	%	0,7	3,4	14,1	12,5	0,2	0,5	0,2	2,5	9,2	2,3	44,7	54,6	54,6	100,0				
SZCZECINEK	P	3 124	7 229	83 996	1 997	1 997	3 222	897	5 144	35 191	5 500	30 144	173 320	393 279	569 723	8,0			
	%	0,5	1,3	14,7	0,4	0,4	0,6	0,2	0,9	6,2	1,0	5,3	30,6	68,9	100,0				
TORUŃ	P	5 737	54 628	56 646	4 711	718	1 990	684	2 079	69 341	1 044	427	192 268	223 531	421 536	6,0			
	%	1,4	13,0	13,4	1,1	0,2	0,5	0,2	0,5	16,4	0,2	0,1	45,6	53,0	100,0				
WARSZAWA	P	4 472	8 444	28 736	140	140	608	308	991	18 646		9 841	67 714	110 336	182 522	2,6			
	%	2,5	4,6	15,7	0,1	0,1	0,3	0,2	0,5	10,2		5,4	37,0	60,5	100,0				
WROCLAW	P	4 048	36 537	166 761	48 055	3 507	3 884	830	6 123	52 897	19 554	20 515	358 663	162 392	525 103	7,4			
	%	0,8	7,0	31,6	9,2	0,7	0,7	0,2	1,2	10,1	3,7	3,9	68,3	30,9	100,0				
ZIELONA GÓRA	P	1 209	9 211	74 620	5 598	313	4 261	287	996	29 004	275	10 624	135 189	288 315	424 713	6,0			
	%	0,3	2,2	17,6	1,3	0,1	1,0	0,1	0,2	6,8	0,1	2,5	31,9	67,8	100,0				
<b>RAZEM</b>	<b>P</b>	<b>101 365</b>	<b>322 504</b>	<b>1 525 527</b>	<b>466 551</b>	<b>260 230</b>	<b>47 976</b>	<b>12 971</b>	<b>73 300</b>	<b>630 956</b>	<b>56 093</b>	<b>130 966</b>	<b>3 527 074</b>	<b>3 450 923</b>	<b>7 079 362</b>	<b>100,0</b>			
	<b>%</b>	<b>1,4</b>	<b>4,6</b>	<b>21,5</b>	<b>6,6</b>	<b>3,7</b>	<b>0,7</b>	<b>0,2</b>	<b>1,0</b>	<b>8,9</b>	<b>0,8</b>	<b>1,8</b>	<b>49,8</b>	<b>48,8</b>	<b>100,0</b>				

**Tabela 24. STRUKTURA POWIERZCHNIOWA KATEGORII OCHRONNOŚCI WG WOJEWÓDZTW**

Województwo	Rezerwy		Lasy ochronne w ha													Lasy gospo-darcze		Ogółem	
	ha	2	3	4	5	6	7	8	9	10	11	12	13	14	15	16			
																	ha	%	
P	4 060	36 562	173 799	47 827	3 519	4 985	877	6 290	53 029	19 554	19 251	365 693	180 624	550 377	7,8				
DOLNOŚLĄSKIE %	0,7	6,6	31,6	8,7	0,6	0,9	0,2	1,1	9,6	3,6	3,5	66,4	32,9	100,0					
P	5 440	48 646	50 591	7 511	658	1 672	428	1 920	69 309	1 044	427	182 206	179 259	366 905	5,2				
KUJAWSKO-POMORSKIE %	1,5	13,3	13,8	2,0	0,2	0,5	0,1	0,5	18,9	0,3	0,1	49,7	48,8	100,0					
P	8 098	13 034	65 572	6 351	9 244	1 452	366	3 732	20 454	367	5 765	126 337	189 036	323 471	4,6				
LUBELSKIE %	2,5	4,0	20,3	2,0	2,9	0,4	0,1	1,2	6,3	0,1	1,8	39,1	58,4	100,0					
P	2 171	13 223	90 828	9 743	30 793	5 953	911	5 907	56 696	275	25 482	239 811	424 630	666 612	9,4				
LUBUSKIE %	0,3	2,0	13,6	1,5	4,6	0,9	0,1	0,9	8,5	0,8	3,8	35,9	63,8	100,0					
P	4 008	5 254	30 304	41 543	2 955	2 900	208	1 243	42 280	116	2 039	128 842	113 477	246 327	3,5				
ŁÓDZKIE %	1,6	2,1	12,3	16,9	1,2	1,2	0,1	0,5	17,2	0,8	0,8	52,3	46,1	100,0					
P	3 036	39 998	88 703	25 503	28	2 908	791	1 805	15 916	8 898	440	184 990	11 018	199 044	2,8				
MAŁOPOLSKIE %	1,5	20,1	44,6	12,8	0,1	1,5	0,4	0,9	8,0	4,5	0,2	93,0	5,5	100,0					
P	8 663	17 691	65 004	11 692	9 561	2 483	596	2 425	42 698		5 926	158 076	251 165	417 904	5,9				
MAZOWIECKIE %	2,1	4,2	15,6	2,8	2,3	0,6	0,1	0,6	10,2		1,4	37,8	60,1	100,0					
P	744	1 308	59 096	82 914	213	1 218	88	819	16 759		4 045	166 460	64 908	232 112	3,3				
OPOLSKIE %	0,3	0,6	25,5	35,7	0,1	0,5	0,4	0,4	7,2		1,7	71,7	28,0	100,0					
P	9 999	30 561	265 113	39 617	3 658	1 917	679	4 750	32 566	2 320	15 808	396 989	79 948	486 936	6,9				
PODKARPACKIE %	2,1	6,3	54,4	8,1	0,8	0,4	0,1	1,0	6,7	0,5	3,2	81,5	16,4	100,0					
P	20 712	3 082	50 015	62 345	62 345	3 667	1 192	8 490	18 923	15 705	996	164 415	194 945	380 072	5,4				
PODLASKIE %	5,4	0,8	13,2	16,4	16,4	1,0	0,3	2,2	5,0	4,1	0,3	43,3	51,3	100,0					
P	4 936	29 442	80 230	2 603	2 603	4 233	1 305	4 725	55 855	1 624	4 218	184 235	382 715	571 886	8,1				
POMORSKIE %	0,9	5,1	14,0	0,5	0,5	0,7	0,2	0,8	9,8	0,3	0,7	32,1	67,0	100,0					
P	3 596	11 693	51 478	182 894	627	3 000	715	526	25 309	163	2 044	278 449	20 844	302 889	4,3				
ŚLĄSKIE %	1,2	3,9	17,0	60,2	0,2	1,0	0,2	0,2	8,4	0,1	0,7	91,9	6,9	100,0					
P	2 205	11 880	103 600	1 555	2 798	118	644	1 597	32 905	911	26	156 034	65 591	223 830	3,2				
ŚWIĘTOKRZYSKIE %	1,0	5,3	46,2	0,7	1,3	0,1	0,3	0,7	14,7	0,4	69,7	69,7	29,3	100,0					
P	13 613	10 434	77 799	50 037	50 037	3 616	1 977	8 598	29 312	512	10 748	193 033	474 317	680 963	9,6				
WARMIŃSKO-MAZURSKIE %	2,0	1,5	11,4	7,3	7,3	0,5	0,3	1,3	4,3	0,1	1,6	28,3	69,7	100,0					
P	3 002	29 768	155 850	9 401	30 498	4 401	1 086	6 416	65 678	410	4 530	308 038	350 591	661 631	9,3				
WIELKOPOLSKIE %	0,5	4,5	23,6	1,4	4,6	0,7	0,2	1,0	9,9	0,1	0,7	46,7	52,8	100,0					
P	7 082	19 928	117 545	50 693	50 693	3 453	1 108	14 057	53 267	4 194	29 221	293 466	467 855	768 403	10,7				
ZACHODNIO-POMORSKIE %	0,9	2,6	15,3	6,6	6,6	0,4	0,1	1,8	6,9	0,5	3,8	38,0	61,1	100,0					
<b>RAZEM</b>	<b>101 365</b>	<b>322 504</b>	<b>1 525 527</b>	<b>466 551</b>	<b>260 230</b>	<b>47 976</b>	<b>12 971</b>	<b>73 300</b>	<b>630 956</b>	<b>56 093</b>	<b>130 966</b>	<b>3 527 074</b>	<b>3 450 923</b>	<b>7 079 362</b>	<b>100,0</b>				
%	1,4	4,6	21,5	6,6	3,7	0,7	0,2	1,0	8,9	0,8	1,8	49,8	48,8	100,0					

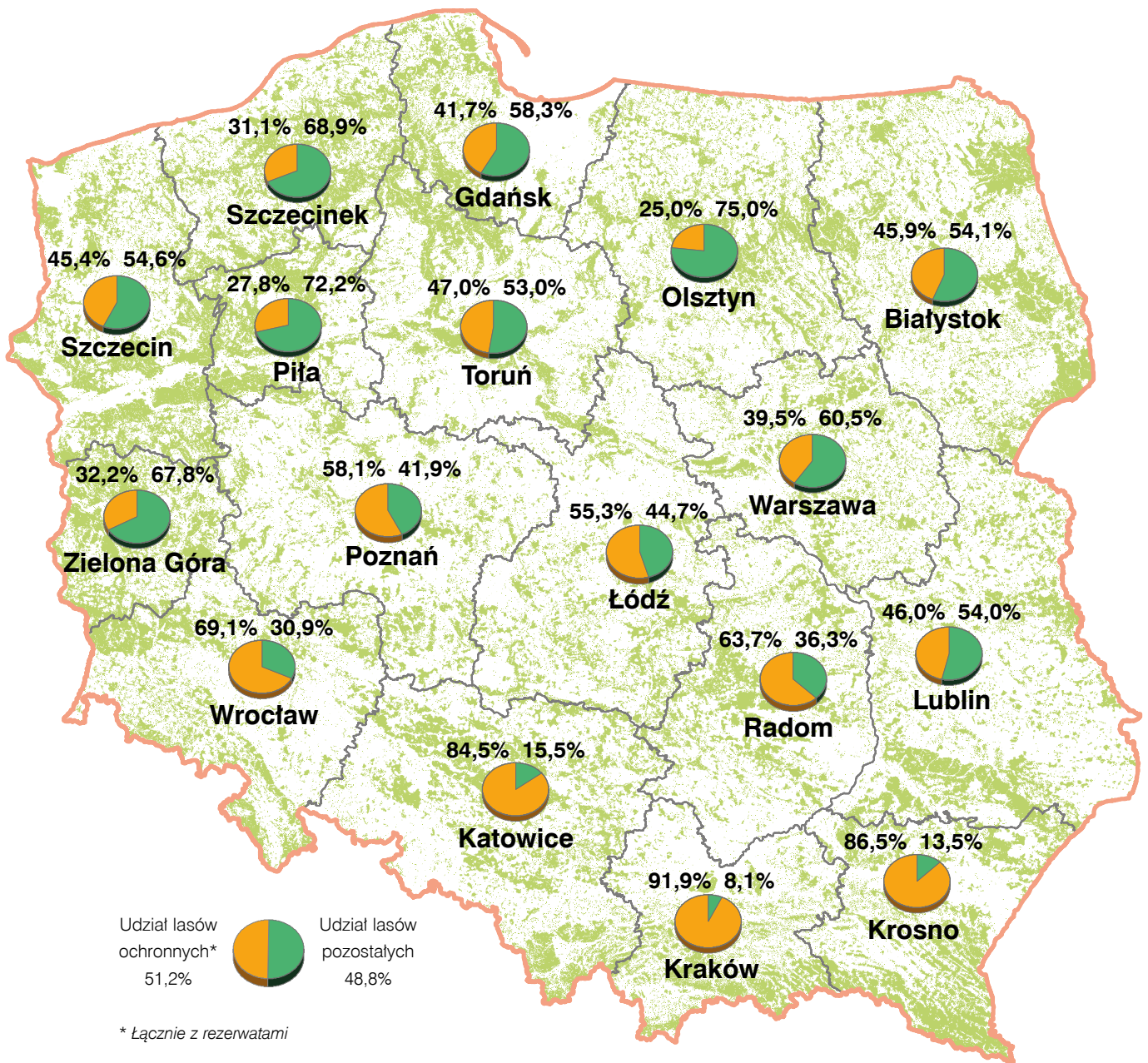
**Tabela 25. STRUKTURA MIAŻSZOŚCIOWA KATEGORII OCHRONNOŚCI WG RDLP**

RDLP	Rezerwy		Lasy ochronne w tys. m <sup>3</sup>													Lasy gospo-darcze		Ogółem	
		tys. m <sup>3</sup>	3	4	5	6	7	8	9	10	11	12	13	14	15	16	tys. m <sup>3</sup>	%	
1	M	8 834,7	1 118,7	19 398,6	23 282,2	1 334,1	765,5	4 303,1	7 870,0	5 267,6	2 925,8	66 265,6	80 004,8	155 105,1	8,5				
	%	5,7	0,7	12,5	15,0	0,9	0,5	2,8	5,1	3,4	1,9	42,8	51,5	100,0					
	M	1 165,8	5 745,0	9 001,6	483,6	760,8	297,7	634,5	14 844,9	87,5	420,2	32 275,8	41 317,6	74 759,2	4,1				
	%	1,6	7,7	12,0	0,6	1,0	0,4	0,8	19,9	0,1	0,6	43,1	55,3	100,0					
	M	1 817,4	5 389,4	31 713,1	66 649,1	244,2	280,5	340,0	10 231,2	37,3	1 567,3	117 624,4	23 589,5	143 031,3	7,9				
	%	1,3	3,8	22,2	46,5	0,2	0,2	0,2	7,2	0,1	1,1	82,2	16,5	100,0					
	M	1 089,2	11 905,9	24 298,5	850,9	9,6	373,5	456,9	4 558,9	2 400,9	90,6	45 801,4	4 091,5	50 982,1	2,8				
	%	2,1	23,4	47,7	1,7	0,0	0,7	0,9	8,9	4,7	0,2	89,9	8,0	100,0					
	M	3 596,4	8 226,1	74 073,3	10 054,2	1 321,5	260,8	1 399,3	4 169,4	745,8	40,6	100 756,4	13 520,3	117 873,1	6,5				
	%	3,1	7,0	62,9	8,5	1,1	0,2	1,2	3,5	0,6	0,6	85,4	11,5	100,0					
	M	2 634,8	4 349,9	20 403,5	1 342,4	2 947,7	148,5	1 086,9	10 135,6	123,2	4 120,9	45 244,0	53 961,4	101 240,2	5,6				
	%	2,6	4,3	20,2	1,3	2,9	0,1	1,1	10,0	0,1	4,1	44,7	52,7	100,0					
	M	2 060,5	1 885,8	7 743,9	12 565,2	807,0	62,6	272,2	13 160,3	25,8	536,4	37 762,4	30 497,1	70 320,0	3,9				
	%	2,9	2,7	11,0	17,9	1,1	0,1	0,4	18,7	0,8	0,8	53,7	43,4	100,0					
	M	3 301,6	3 194,0	14 704,9	9 702,6	977,4	638,8	1 063,4	5 518,6	79,6	79,6	35 879,3	114 569,8	153 750,7	8,4				
	%	2,1	2,1	9,6	6,3	0,6	0,4	0,7	3,6	0,1	0,1	23,4	74,5	100,0					
	M	837,0	3 795,9	7 214,6	4 125,3	469,7	84,8	858,3	5 324,2	13,3	615,6	22 501,7	57 014,1	80 352,8	4,4				
	%	1,0	4,7	9,0	5,1	0,6	0,1	1,1	6,6	0,3	0,8	28,0	71,0	100,0					
	M	691,5	2 863,7	32 562,7	3 492,9	4 268,5	303,8	1 176,4	11 000,6	118,9	606,4	57 538,7	41 497,3	99 727,5	5,5				
	%	0,7	2,9	32,7	3,5	4,3	0,3	1,2	11,0	0,1	0,6	57,7	41,6	100,0					
	M	1 647,3	3 377,8	32 098,8	1 013,4	964,3	292,5	698,5	11 445,8	238,9	100,3	50 699,8	28 882,1	81 229,2	4,5				
	%	2,0	4,2	39,4	1,2	0,6	0,4	0,9	14,1	0,3	0,1	62,4	35,6	100,0					
	M	1 585,9	5 586,6	24 993,8	21 264,7	839,4	554,9	4 734,8	16 203,1	3 607,5	77 784,8	90 859,7	170 230,4	9,3					
	%	0,9	3,3	14,7	12,5	0,5	0,3	2,8	9,5	2,1	45,7	53,4	100,0						
	M	859,8	1 936,3	21 825,8	525,3	1 016,7	373,5	1 387,3	9 318,4	1 510,8	7 716,8	45 610,9	95 796,1	142 266,8	7,8				
	%	0,6	1,4	15,3	0,4	0,7	0,3	1,0	6,5	1,1	5,4	32,1	67,3	100,0					
	M	2 056,7	11 732,2	13 971,4	1 024,5	238,2	573,1	618,8	15 855,5	252,3	153,0	44 642,4	56 408,2	103 107,3	5,7				
	%	2,0	11,4	13,6	1,0	0,2	0,6	0,6	15,4	0,2	0,1	43,3	54,7	100,0					
	M	1 436,4	1 781,4	6 557,4	36,9	171,4	96,1	273,5	4 461,9	4,9	2 178,6	15 557,2	27 039,5	44 033,1	2,4				
	%	3,3	4,0	14,9	0,1	0,4	0,2	0,6	10,1	0,1	4,9	35,2	61,5	100,0					
	M	1 231,1	11 338,0	47 676,3	11 673,5	961,1	352,0	1 604,6	15 544,5	7 100,1	4 007,2	101 385,0	34 744,9	137 361,0	7,5				
	%	0,9	8,3	34,6	8,5	0,7	0,3	1,2	11,3	5,2	2,9	73,8	25,3	100,0					
	M	474,4	2 120,8	18 733,5	1 068,1	79,6	102,4	282,1	6 356,2	92,7	1 511,5	31 457,2	64 996,0	96 327,6	5,3				
	%	0,5	2,2	19,4	1,1	0,1	0,1	0,3	6,6	0,1	1,6	32,7	66,8	100,0					
<b>RAZEM</b>	<b>M</b>	<b>35 320,5</b>	<b>86 347,5</b>	<b>406 971,7</b>	<b>109 734,2</b>	<b>71 262,3</b>	<b>13 776,9</b>	<b>5 211,3</b>	<b>21 190,6</b>	<b>18 015,1</b>	<b>30 278,3</b>	<b>928 787,0</b>	<b>857 589,9</b>	<b>1 821 697,4</b>	<b>100,0</b>				
	%	<b>1,9</b>	<b>4,7</b>	<b>22,3</b>	<b>6,0</b>	<b>3,9</b>	<b>0,8</b>	<b>0,3</b>	<b>1,2</b>	<b>1,0</b>	<b>1,7</b>	<b>51,0</b>	<b>47,1</b>	<b>100,0</b>					

**Tabela 26. STRUKTURA MIAŻSZOŚCIOWA KATEGORII OCHRONNOŚCI WG WOJEWÓDZTW**

Województwo	Rezerwy		Lasy ochronne w tys. m <sup>3</sup>													Lasy gospo-darcze		Ogółem	
		tys. m <sup>3</sup>	3	4	5	6	7	8	9	10	11	12	13	14	15	16	tys. m <sup>3</sup>	%	
1		2																	
DOLNOŚLĄSKIE	M	1 236,0	11 345,1	49 451,3	11 725,3	965,5	1 428,8	371,1	1 651,4	15 594,4	7 100,1	3 756,9	103 399,9	39 499,1	144 125,0	7,9			
	%	0,9	7,9	34,3	8,1	0,7	1,0	0,3	1,1	10,8	4,9	2,6	71,7	27,4	100,0				
KUJAWSKO-POMORSKIE	M	1 982,2	10 343,2	12 430,6	1 622,4	216,9	493,4	148,5	567,3	15 845,7	252,3	153,0	42 073,3	45 576,0	89 631,5	4,9			
	%	2,2	11,5	13,9	1,8	0,2	0,6	0,2	0,6	17,7	0,3	0,2	47,0	50,8	100,0				
LUBELSKIE	M	2 770,5	4 027,9	16 225,4	1 342,4	2 904,4	420,9	137,7	1 057,9	5 455,6	123,2	1 421,6	33 117,0	47 556,4	83 443,9	4,6			
	%	3,3	4,8	19,4	1,6	3,5	0,5	0,2	1,3	6,5	0,1	1,7	39,6	57,1	100,0				
LUBUSKIE	M	843,7	3 175,1	23 239,8	1 984,3	8 587,2	1 614,0	353,5	1 700,3	13 684,5	92,7	5 136,1	59 567,5	98 475,5	158 886,7	8,7			
	%	0,5	2,0	14,6	1,2	5,4	1,0	0,2	1,1	8,6	0,1	3,2	37,4	62,1	100,0				
ŁÓDZKIE	M	1 520,4	954,5	7 276,6	10 981,1	818,2	747,6	65,2	299,3	11 160,8	25,8	501,2	32 830,3	27 594,0	61 944,7	3,4			
	%	2,5	1,5	11,7	17,7	1,3	1,2	0,1	0,5	18,0	0,8	0,8	52,8	44,7	100,0				
MAŁOPOLSKIE	M	1 225,3	12 108,3	26 495,8	5 806,5	9,6	868,5	366,3	456,9	4 481,7	2 400,9	97,5	53 092,0	3 240,2	57 557,5	3,2			
	%	2,1	21,0	46,1	10,1	0,1	1,5	0,6	0,8	7,8	4,2	0,2	92,3	5,6	100,0				
MAZOWIECKIE	M	2 967,1	3 821,0	15 431,0	2 634,4	2 050,3	730,1	205,5	688,3	10 427,7	10,2	1 213,5	37 201,8	61 603,3	101 762,2	5,6			
	%	2,9	3,8	15,2	2,6	2,0	0,7	0,2	0,7	10,2	0,2	1,2	36,6	60,5	100,0				
OPOLSKIE	M	318,5	233,4	14 601,3	20 937,8	80,3	339,5	32,5	240,2	4 176,9	1 126,7	41 768,6	17 286,4	59 373,5	3,3				
	%	0,5	0,4	24,6	35,3	0,1	0,6	0,1	0,4	7,0	1,9	70,4	29,1	100,0					
PODKARPACKIE	M	3 802,5	9 722,0	80 002,2	10 054,2	1 321,5	629,9	273,8	1 428,2	9 040,6	745,8	3 836,3	117 054,5	20 124,0	140 981,0	7,7			
	%	2,7	6,9	56,9	7,1	0,9	0,4	0,2	1,0	6,4	0,5	2,7	83,0	14,3	100,0				
PODLASKIE	M	7 185,6	832,0	12 585,5	19 417,2	18,4	1 067,3	472,3	2 681,3	5 425,3	5 094,3	335,4	47 910,6	50 173,1	105 269,3	5,8			
	%	6,8	0,8	12,0	18,4	0,2	1,0	0,4	2,5	5,2	4,8	0,3	45,4	47,8	100,0				
POMORSKIE	M	1 357,5	7 521,1	20 180,8	648,4	1 288,5	1 272,7	485,1	1 288,5	17 011,2	436,4	1 102,2	49 946,4	92 337,5	143 641,4	7,9			
	%	0,9	5,2	14,0	0,5	0,9	0,9	0,3	0,9	11,8	0,3	0,8	34,7	64,4	100,0				
ŚLĄSKIE	M	1 314,5	3 533,5	12 185,3	40 065,0	163,9	815,6	247,6	86,0	5 519,0	37,3	431,7	63 084,9	4 817,8	69 217,2	3,8			
	%	1,9	5,1	17,6	57,8	0,2	1,2	0,4	0,1	8,0	0,1	0,6	91,1	7,0	100,0				
ŚWIĘTOKRZYSKIE	M	754,4	3 229,7	27 281,7	376,0	685,9	32,6	238,0	337,8	8 896,6	238,9	7,7	41 324,9	16 114,6	58 193,9	3,2			
	%	1,3	5,5	46,9	0,6	1,2	0,1	0,4	0,6	15,3	0,4	7,7	71,0	27,7	100,0				
WARMIŃSKO-MAZURSKIE	M	4 816,1	3 352,1	20 088,3	11 871,6	883,8	1 124,1	883,8	2 649,7	8 721,4	173,5	2 669,8	51 534,3	129 492,1	185 842,5	10,2			
	%	2,6	1,8	10,8	6,4	0,5	0,6	0,5	1,4	4,7	0,1	1,4	27,7	69,7	100,0				
WIELKOPOLSKIE	M	1 032,1	6 590,2	37 218,7	2 204,7	8 381,8	1 162,2	418,4	1 849,2	15 901,4	132,2	1 015,5	74 874,3	82 615,9	158 522,3	8,7			
	%	0,7	4,2	23,5	1,4	5,3	0,7	0,3	1,2	10,0	0,1	0,6	47,3	52,0	100,0				
ZACHODNIO-POMORSKIE	M	2 204,1	5 558,5	32 276,5	13 139,7	1 029,8	1 029,8	512,0	4 208,5	14 656,6	1 161,9	7 473,2	80 016,7	121 084,0	203 304,8	11,1			
	%	1,1	2,7	15,9	6,5	0,5	0,5	0,3	2,1	7,2	0,6	3,7	39,5	59,4	100,0				
<b>RAZEM</b>	<b>M</b>	<b>35 320,5</b>	<b>86 347,6</b>	<b>406 970,8</b>	<b>109 734,1</b>	<b>71 262,4</b>	<b>13 777,0</b>	<b>5 211,3</b>	<b>21 190,8</b>	<b>165 999,4</b>	<b>18 015,3</b>	<b>30 278,3</b>	<b>928 787,0</b>	<b>857 589,9</b>	<b>1 821 697,4</b>	<b>100,0</b>			
	<b>%</b>	<b>1,9</b>	<b>4,7</b>	<b>22,3</b>	<b>6,0</b>	<b>3,9</b>	<b>0,8</b>	<b>0,3</b>	<b>1,2</b>	<b>9,1</b>	<b>1,0</b>	<b>1,7</b>	<b>51,0</b>	<b>47,1</b>	<b>100,0</b>				

Rysunek 12. UDZIAŁ LASÓW OCHRONNYCH WG RDLP



## 4. UŻYTKOWANIE LASU

### 4.1. Średnioroczny etat cięć wg planów urzędzenia lasu

Etat cięć określany jest ilością drewna (grubizny) przewidzianego do pozyskania w planie urzędzenia lasu dla nadleśnictwa na 10 lat. Plan urzędzenia lasu sporządzany jest dla konkretnego nadleśnictwa, w związku z czym zatwierdzony w nim etat może być realizowany i bilansowany tylko w tym nadleśnictwie. Jednak dla celów statystycznych, od szeregu lat sporządza się sumy tzw. rocznych etatów cięć dla regionalnych dyrekcji Lasów Państwowych oraz łącznie dla Lasów Państwowych.

Przy zastosowanej metodyce – polegającej na sumowaniu „dziesiątych części” etatów dla poszczególnych nadleśnictw, niezależnie od zaawansowania wykonania

**Tabela 27. SUMY PRZECIĘTNE ROCZNYCH ETATÓW UŻYTKOWANIA RĘBNEGO I PRZEDRĘBNEGO NADLEŚNICTW WG RDLP I OGÓŁEM DLA LP\***

RDLP	Użytkowanie w m <sup>3</sup>		
	użytki rębne	użytki przedrębne	razem
1	2	3	4
BIAŁYSTOK	1 217 195	1 441 458	2 658 652
KATOWICE	1 933 823	1 316 998	3 250 821
KRAKÓW	494 964	353 894	848 858
KROSNO	1 122 656	714 399	1 837 055
LUBLIN	951 956	808 620	1 760 575
ŁÓDŹ	659 622	532 185	1 191 807
OLSZTYN	1 270 688	1 512 982	2 783 671
PIŁA	787 528	778 475	1 566 003
POZNAŃ	929 669	959 078	1 888 748
SZCZECIN	1 624 207	1 667 176	3 291 383
SZCZECINEK	1 480 305	1 465 374	2 945 679
TORUŃ	972 114	842 830	1 814 944
WROCŁAW	1 628 422	1 181 118	2 809 540
ZIELONA GÓRA	884 857	863 328	1 748 185
GDAŃSK	624 722	770 167	1 394 888
RADOM	834 285	732 025	1 566 310
WARSZAWA	373 369	433 208	806 577
<b>Ogółem LP</b>	<b>17 790 382</b>	<b>16 373 315</b>	<b>34 163 697</b>

\* wielkości wynikające wyłącznie z dotychczas opracowanych planów urzędzenia lasu z uwzględnieniem aneksów do planów cięć.



cięć rębnych, pielęgnacyjnych i sanitarnych w stosunku do planu urzędzenia lasu w tych nadleśnictwach – wielkości tzw. sumy przeciętnych rocznych etatów cięć dla Lasów Państwowych zestawionych na 1 stycznia 2013 r. wynosi 34 164 tys. m<sup>3</sup> grubizny netto (tabela 27).

Przedstawione dane wskazują na trend wzrostu sumy etatów w Lasach Państwowych, który będzie się prawdopodobnie utrzymywał proporcjonalnie do wzrostu miąższości drzewostanów. Analiza zmian zasobów drzewnych do 2013 r. dla Lasów Państwowych wskazuje na utrzymujący się wzrost zasobów drzewnych na pniu, który w ostatnim 5-leciu wynosił blisko 1,7% rocznie, w podobnym tempie będą zapewne wzrastać także roczne możliwości pozyskania drewna.

## 4.2. Użytkowanie na tle zasobów drzewnych

W okresie, dla którego dokonano porównań w niniejszym opracowaniu (lata 1967–2013), kształtowanie się wielkości użytkowania w skali całych Lasów Państwowych w stosunku do zasobów drzewnych przedstawia tabela 28.



**Tabela 28. UŻYTKOWANIE NA TLE ZASOBÓW DRZEWNYCH W LP**

Rok	Użytkowanie netto	Użytkowanie brutto w stosunku do zasobów
	tys. m <sup>3</sup>	%
1	2	3
1967	16 501	2,26
1978	19 909	2,45
1985	21 436	2,30
1990	15 863	1,58
1991	15 471	1,50
1992	18 941	1,82
1993	18 546	1,79
1994	18 300	1,75
1995	18 774	1,78
1996	18 616	1,74
1997	19 942	1,81
1998	21 494	1,91
1999	22 688	1,94
2000	24 097	2,03
2001	23 471	1,96
2002	25 595	2,10
2003	27 135	2,18
2004	28 699	2,26
2005	28 164	2,16
2006	28 700	2,18
2007	32 313	2,41
2008	30 694	2,24
2009	31 188	2,23
2010	31 882	2,25
2011	32 789	2,28
2012	33 212	2,28

Powyższe opracowanie omawia tylko niektóre podstawowe wielkości charakteryzujące stan powierzchni i zasobów leśnych.

Dane te zestawione w części tabelarycznej stanowią materiał pozwalający na dokonywanie dodatkowych ocen i analizy stanu lasów w zależności od potrzeb użytkowników opracowania. Dokonując analiz należy, także uwzględnić fakt, że w poprzednich latach aktualizacja była wykonywana na podstawie danych zgrupowanych wg klas i podklas wieku, natomiast w 2013 roku – zaktualizowane dane dotyczące zasobów leśnych – zostały po raz drugi zestawione wg danych z SILP zaktualizowanych wg wydzieleń leśnych.